

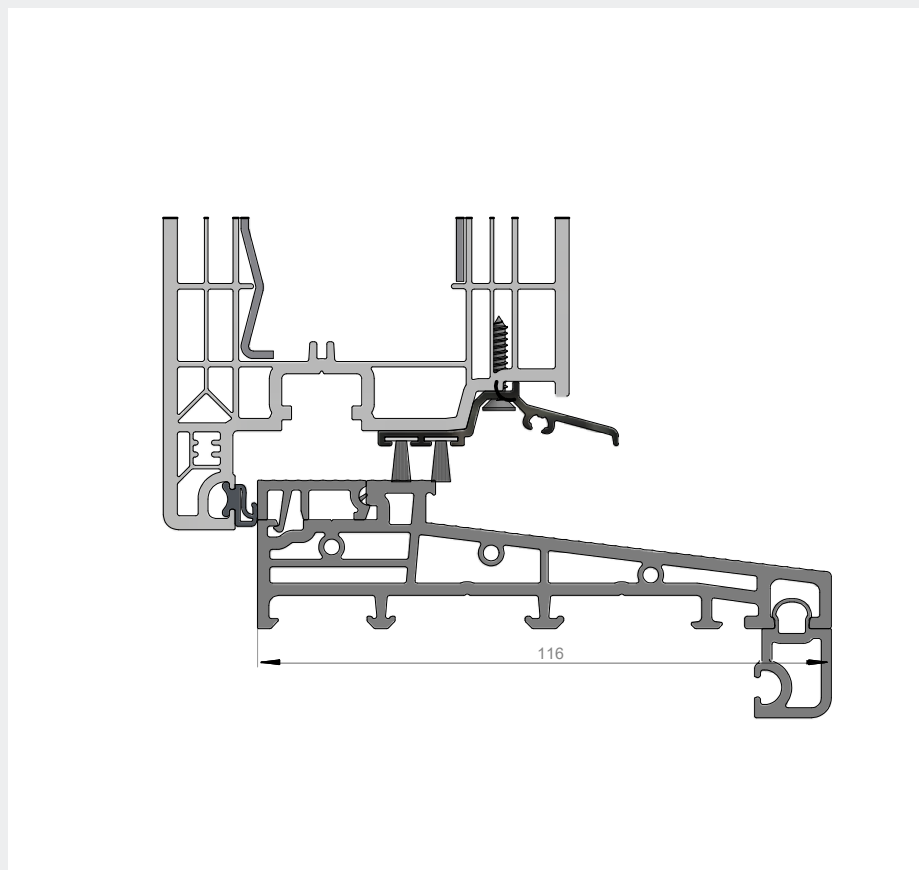
# INSTRUKCJA MONTAŻU PROGÓW COMBI

do systemu profili

# VEKA

# SL 82 NL

technika  
progowa

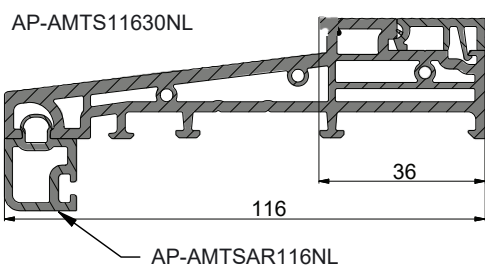


**//ALUMASTER®**  
WINDOWS AND DOORS SOLUTIONS

## Spis treści

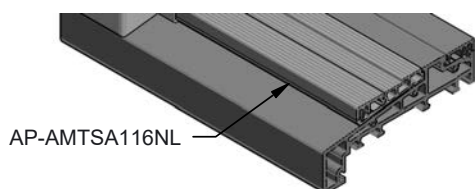
Zestawienie elementów .....	2
Montaż ościeżnicy w drzwiach otwieranych do wewnątrz .....	5
Montaż ościeżnicy w drzwiach otwieranych na zewnątrz .....	7
Montaż ościeżnicy w drzwiach otwieranych na zewnątrz dla profili przemiennych .....	9
Montaż słupka stałego .....	11
Montaż ościeżnicy ze stałym szkleniem i słupków przemiennych .....	12
Montaż okuć .....	13
Montaż okapnika skrzydła czynnego .....	14
Montaż okapnika skrzydła biernego .....	15

## ZESTAWIENIE ELEMENTÓW

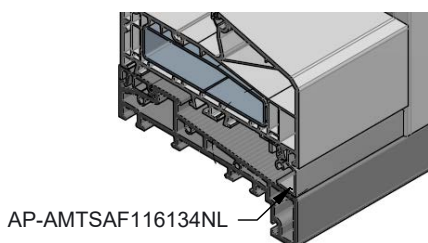


Próg COMBI NL, 116 mm, 116 x 30 x 4500 mm, PCV czarny, folia ochronna			
Numer	Profile podprogowe	Opis	Opakowanie/m
AP-AMTS11630NL	GG-TSUK6265, GG-TSUK6230	z listwą klipsującą FL22 mm	27

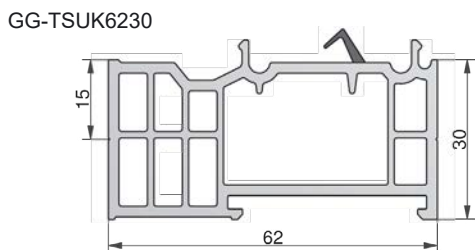
Profil przylgowy progów NL 18 x 18 x 4500 mm, PCV, czarny		
Numer	Do progów	Opakowanie/m
AP-AMTSAR116NL	AP-AMTS12030NL	27



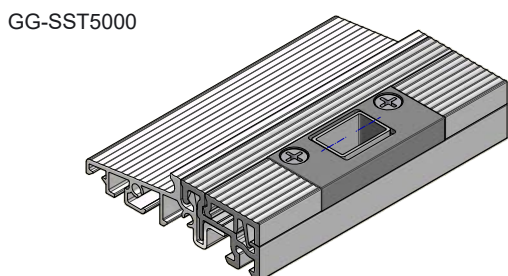
Nakładka do drzwi otwieranych na zewnątrz, PCV czarny, z taśmą przylepną, z listwą klipsującą FL22 mm			
Numer	Kolor	Do progów	Opakowanie/m
AP-AMTSA116NL	czarny	AP-AMTS12030NL	45



Nakładka szklenia stałego FIX w ramie, aluminium			
Numer	Kolor	Do progów	Opakowanie/m
AP-AMTSAF116134NL	czarny	AP-AMTS12030NL	45

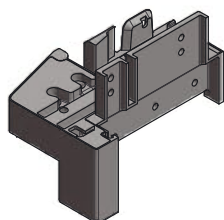


Profile podprogowe z PCV L=4500 mm			
Numer	Kolor	Wymiary	Opakowanie/m
GG-TSUK6230	szary	62 x 30 mm	36
GG-TSUK6265	szary	62 x 65 mm	36

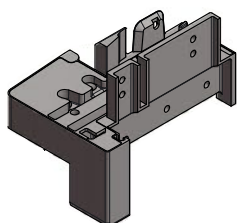


Zaczep ryglujący próg, 2-częściowy z regulacją, uniwersalny			
Numer	Opis	Listwa klipsująca	Opakowanie/m
GG-SST5000	rygiel 10 mm	22 mm	20
GG-SST5012	rygiel 12 mm	22 mm	20

## COMBI - technika progowa do Veka SL82 NL



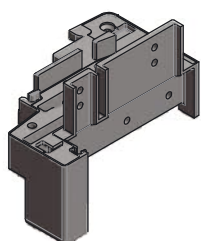
AP-AMSH116132NL



AP-AMSH116131NL

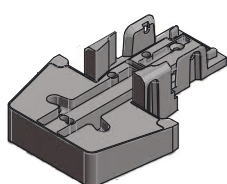
### Łącznik ościeżnicy do drzwi otwieranych do wewnątrz, z uszczelkami, PCV

Numer	Kolor	Do systemu	Profil	Opakowanie/ kpl.
AP-AMSH116132NL	czarny	Veka 82 NL 25°	101.332, 101.335	20
AP-AMSH116131NL	czarny	Veka 82 NL 5°	101.331, 101.334	20

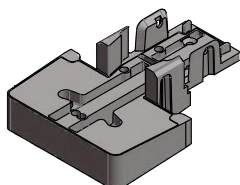


### Łącznik ościeżnicy do drzwi otwieranych na zewnątrz, z uszczelkami, PCV

Numer	Kolor	Do systemu	Profil	Opakowanie/ kpl.
AP-AMSH116133NL	czarny	Veka 82 NL	101.333, 101.336	20



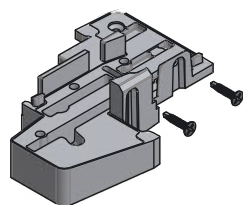
AP-AMSH116233NL



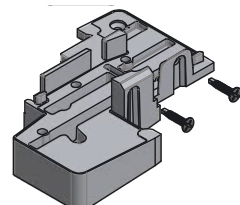
AP-AMSH116230NL

### Łącznik słupka do drzwi otwieranych do wewnątrz, z uszczelkami, PCV

Numer	Kolor	Do systemu	Profil	Opakowanie/ kpl.
AP-AMSH116233NL	czarny	Veka 82 NL 25°	102.333	20
AP-AMSH116230NL	czarny	Veka 82 NL 5°	102.330	20



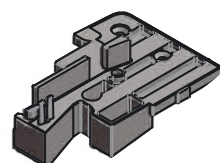
AP-AMSH116235NL



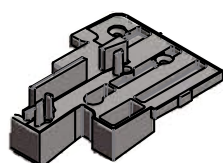
AP-AMSH116231NL

### Łącznik przemienny słupka, z uszczelkami, PCV

Numer	Kolor	Do systemu	Profil	Opakowanie/ kpl.
AP-AMSH116235NL	czarny	Veka 82 NL 25°	102.335	20
AP-AMSH116231NL	czarny	Veka 82 NL 5°	102.331	20



AP-AMSH116236NL



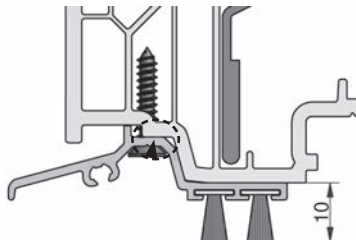
AP-AMSH116262L

### Łącznik przemienny ościeżnicy z uszczelkami PCV

Numer	Kolor	Do systemu	Profil	Opakowanie/ kpl.
AP-AMSH116236NL	czarny	Veka 82 NL 25°	102.336 +101.332	20
AP-AMSH116262NL	czarny	Veka 82 NL 5°	102.336.2 +101.331	20

## ZESTAWIENIE ELEMENTÓW

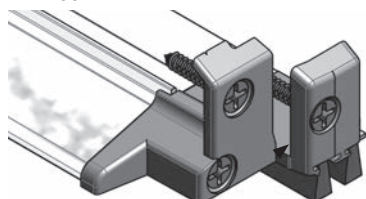
GG-WSA7610/BD10/BD10



Okapnik aluminiowy z podwójnym doszczelnieniem, 1950 mm  
Numer: WSA7610/uszczelka 1/ uszczelka 2 (patrz uszczelki)

Numer	Kolor	Do systemu	Opakowanie/szt.
GG-WSA7610/BD10/BD10	EV1	VEKA SL82	25
GG-WSA7610/BD703/BD10/BD10	grafit BD703	VEKA SL82	25

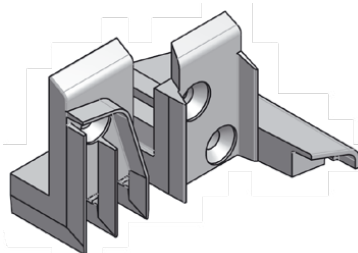
GG-EKW7601



Zakończenia okapnika - komplet, wkręty INOX 3,5 x 19 mm

Numer	Kolor	Okapnik	System	Opakowanie/kpl.
GG-EKW7601	szary	GG-WSA7610/...	SL82	50
GG-EKW7601s	czarny	GG-WSA7610/...	SL82	50

GG-STK76-2316L



Łącznik ruchomego słupka

Numer	Kolor	System	Profil	DIN	Opakowanie/szt.
GG-STK76-2316/L	szary	82 mm	102314, 102316	lewy	10
GG-STK76-2316s/L	czarny	82 mm	102314, 102316	lewy	10
GG-STK76-2316/R	szary	82 mm	102314, 102316	prawy	10
GG-STK76-2316s/R	czarny	82 mm	102314, 102316	prawy	10
GG-STK76-2318/L	szary	82 mm	102318	lewy	10
GG-STK76-2318/R	szary	82 mm	102318	prawy	10

\* Patent nr EP 2 290 187 - doszczelnienie słupka ruchomego

GG-TD5015/BD10



Listwa drzwi zewnętrznych z uszczelką, 1950 mm  
TD5015/uszczelka 1 (patrz uszczelki)

Numer	Kolor	Opis	Opakowanie/kpl.
GG-TD5015/BD10	EV1	uniwersalny	25



ZACZEPY SYSTEMOWE do progów COMBI FL22

AXOR	S6102-13-N03	Zaczep dolny 13/22
MACO	368056	Zaczep dolny iS
ROTO	856739	Zaczep dolny
SIEGENIA	TRKU0100	Zaczep dolny S-ES FH A3520
WINKHAUS	5041481	Zaczep dolny SBK.K.10.BS

## MONTAŻ OŚCIEŻNICY W DRZWIACH OTWIERANYCH DO WEWNĄTRZ

### PRZYGOTOWANIE

Upewnij się, że posiadasz łącznik odpowiednio dobrany do ościeżnicy:

ŁĄCZNIK **AP-AMSH116132NL** - ościeżnice 25° - **101.332, 101.335**

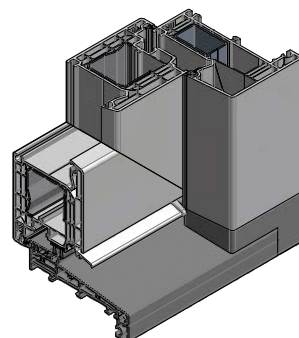
ŁĄCZNIK **AP-AMSH116131NL** - ościeżnice 5° - **101.331, 101.334**

1. Przytnij pionowe ramiaki ościeżnicy uwzględniając wysokość łączników wraz z progiem **35 mm.** (rys. 2)
2. Upewnij się, że wymiar przygotowanego do konstrukcji skrzydła uwzględni 10 mm nachodzenia skrzydła na próg.
3. Przy ościeżnicach bezwęgarkowych (6805, 6806) odetnij element przylgowy z łączników. (rys. 3)
4. Dotnij próg i profil przylgowy na wymiar:

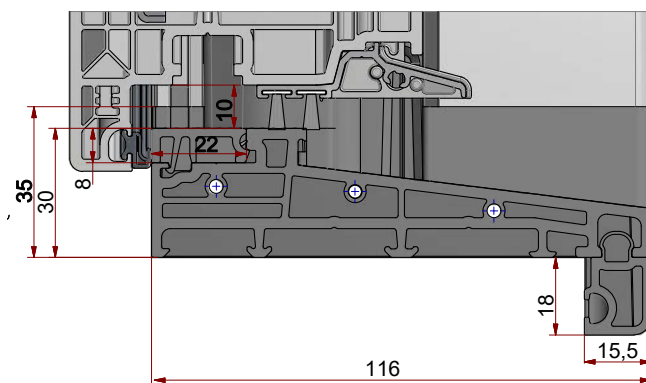
#### DŁUGOŚĆ PRÓGU

dla **101.334, 101.335** = szer. ościeżnicy - **24 mm**

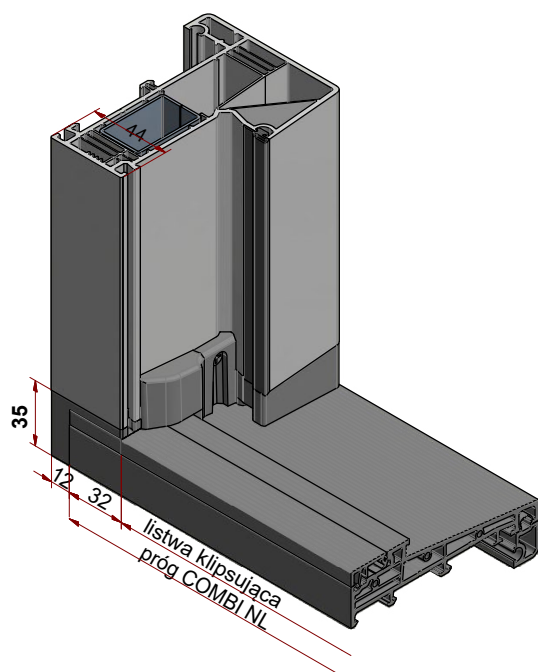
dla **101.331, 101.332** = szer. ościeżnicy - **60 mm**



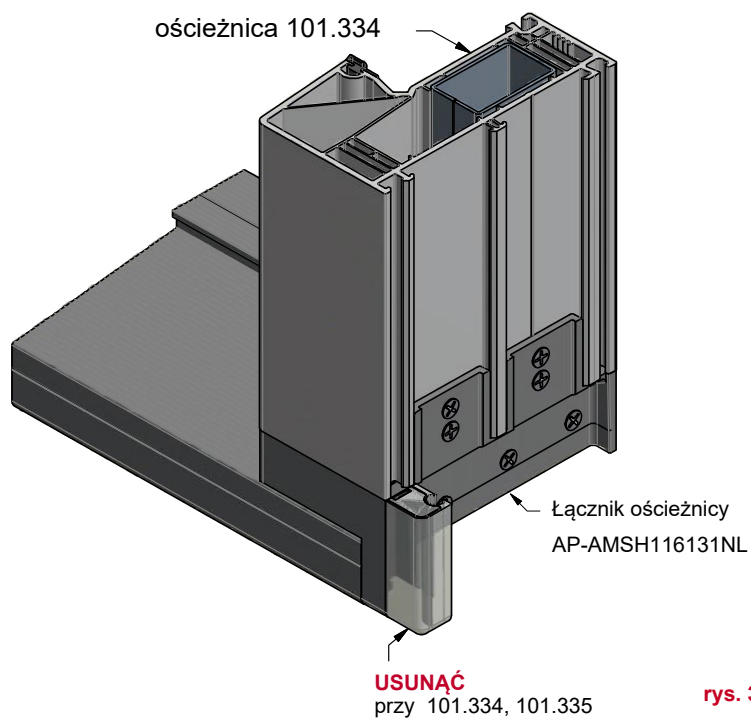
#### PRZEKRÓJ



rys. 1



rys. 2



rys. 3

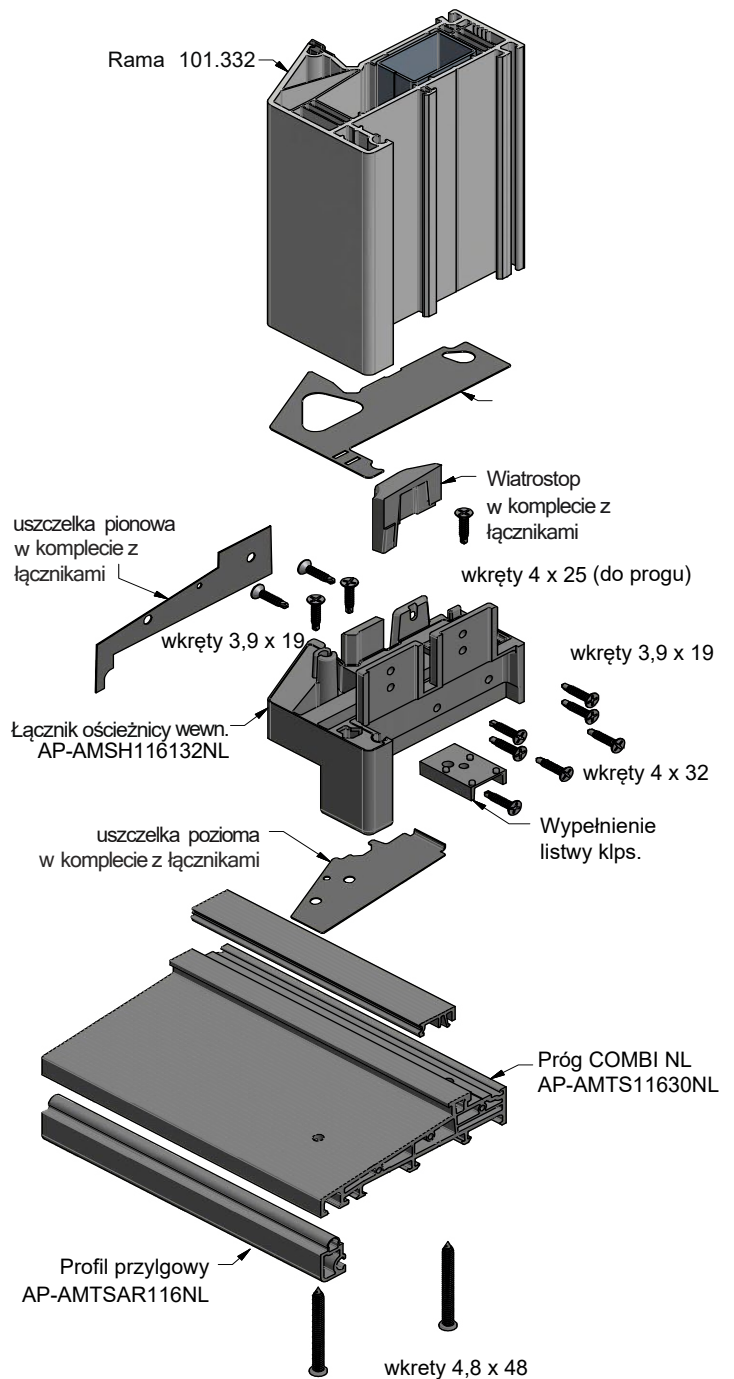
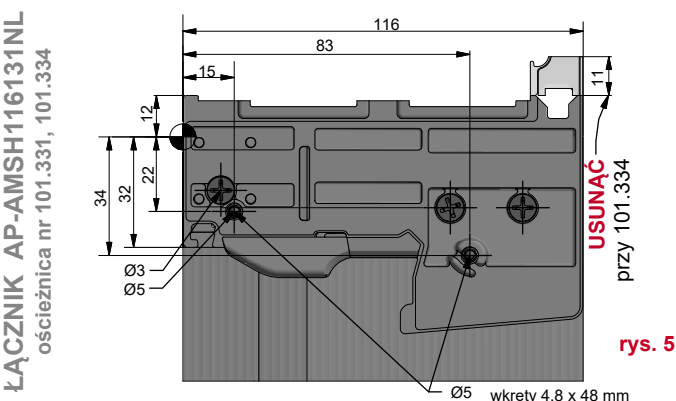
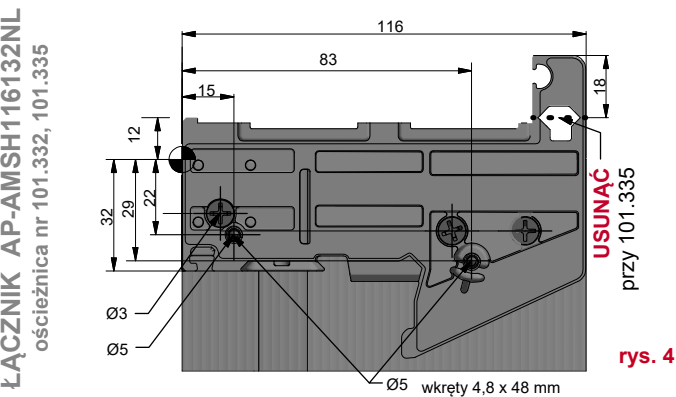
## MONTAŻ OŚCIEŻNICY W DRZWIACH OTWIERANYCH DO WEWNĄTRZ

### MONTAŻ

Połączenia ościeżnicy wykonaj zgodnie z rysunkiem (rys. 6)

1. Na łącznik lewy i prawy przyklej od spodu uszczelkę poziomą i progową.
2. Na przycięty na wymiar próg załóż łączniki ościeżnicy na jego końcach i przykręć wkrętami 4 x 25 mm.
3. Przyklej uszczelkę ramową na przykręcone łączniki.
4. Przymocuj listwę klipsującą na próg, a dla konstrukcji RU uwzględnij zaczepy.
5. Przymocuj od spodu progę profil przylgowy
6. Nawierć 2 otwory w progę do mocowania ościeżnicy wiertłem Ø5
7. Przykręć od spodu próg do ościeżnicy dwoma wkrętami 4,8 x 48 mm.
8. Przykręć łączniki od wewnątrz i od zewnątrz do ościeżnicy wkrętami 3,9 x 19 mm.
9. Wsuń wiatrostopy właściwe dla systemu (prawy i lewy).

### SCHEMAT MONTAŻU



rys. 6

## MONTAŻ OŚCIEŻNICY W DRZWIACH OTWIERANYCH NA ZEWNĄTRZ

### PRZYGOTOWANIE

#### DLA PROFILI OŚCIEŻNICOWYCH

1. Montaż przeprowadź analogicznie jak przy drzwiach otwieranych do wewnątrz.
2. Dotnij próg i profil przylgowy na wymiar:

#### **DŁUGOŚĆ PROGU**

dla ramy nr 101.333 szer. ościeżnicy - 60 mm

dla ramy nr 101.336 szer. ościeżnicy - 24 mm

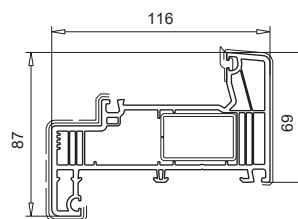
3. Przygotuj łącznik do ościeżnic zewnętrznych nr AP-AMSH116133NL
4. Przytnij nakładkę zewnętrzną progów AP-AMTSA116NL na wymiar:

#### **DŁUGOŚĆ NAKŁADKI ZEWNĘTRZNEJ**

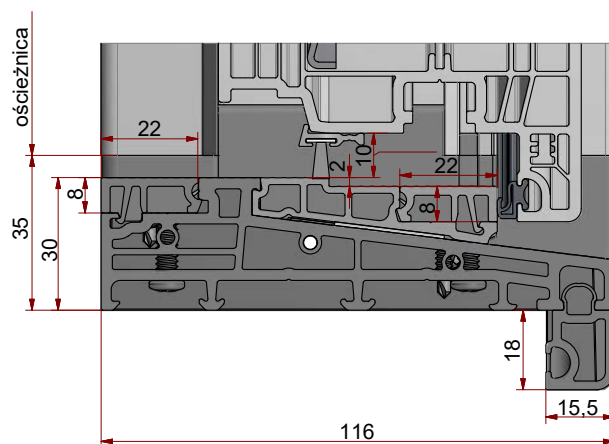
dla ramy nr 101.333 i 101.336 =

długość progów - 64 mm

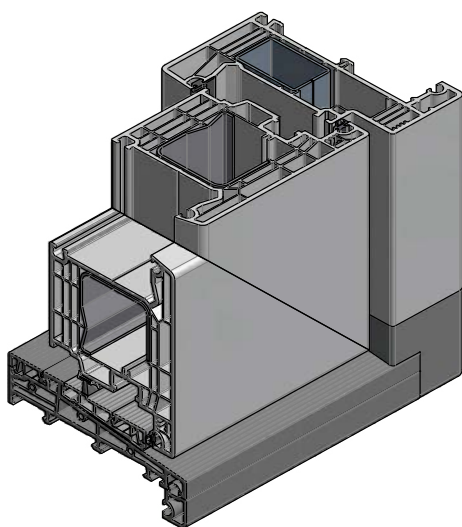
5. Przytnij pionowe ramiaki ościeżnicy uwzględniając wysokość łączników wraz z progiem 35 mm. (rys. 10)
6. W skrzydle zastosuj okapnik lub listwę uszczelniającą GG-TD5015/BD10. (rys. 20)



#### PRZEKRÓJ



rys. 7

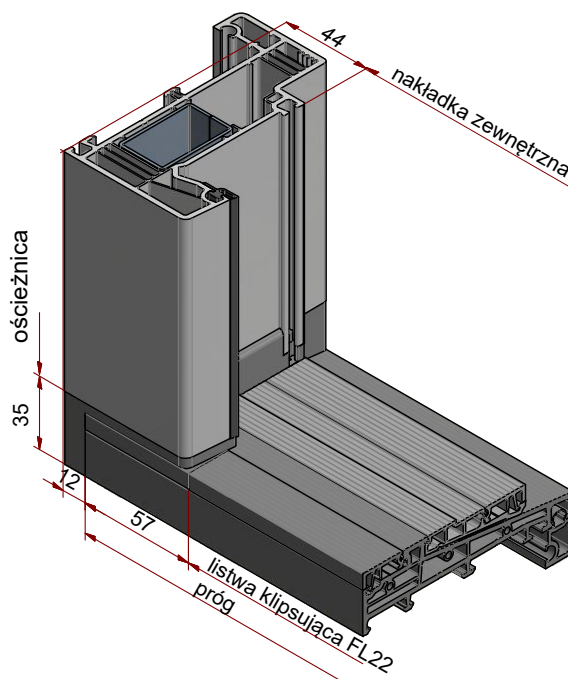


rys. 8

GG-TD5015/BD10  
– listwa ze szczotką 10 mm



rys. 9



rys. 10



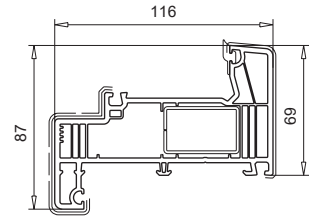
## MONTAŻ OŚCIEŻNICY W DRZWIACH OTWIERANYCH NA ZEWNĄTRZ

### MONTAŻ

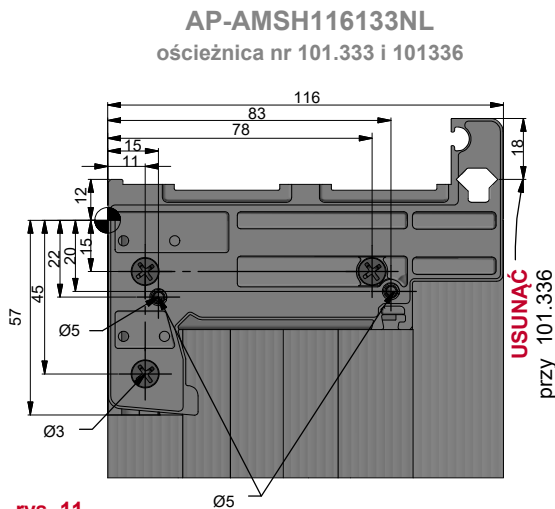
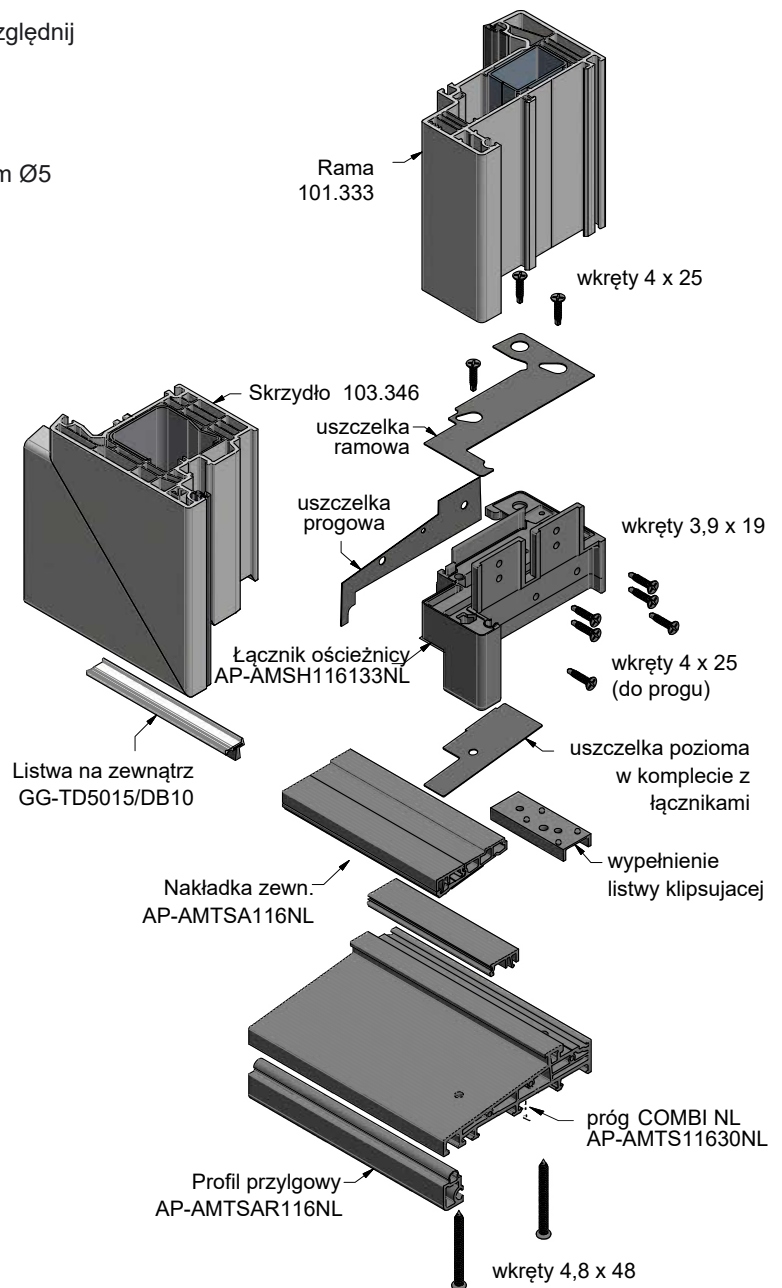
### DLA PROFILI OŚCIEŻNICOWYCH

Połączenia ościeżnicy wykonaj zgodnie z rysunkiem (rys. 13)

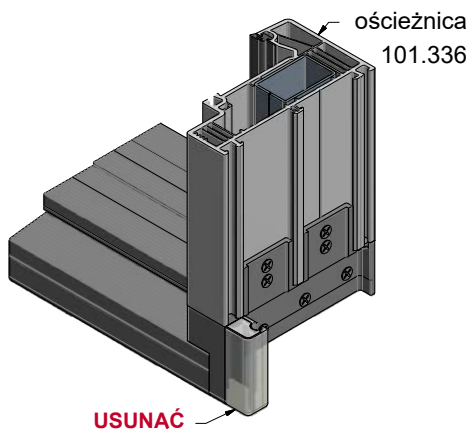
1. Na łącznik lewy i prawy przyklej uszczelkę poziomą i ramową.
2. Na przycięty na wymiar próg załóż łączniki ościeżnicy na jego końcach i przykręć wkrętami 4 x 25 mm.
3. Przyklej uszczelkę ramową na przykręcone łączniki.
4. Wklej nakładkę zewnętrzną na próg pomiędzy łącznikami.
5. Przymocuj listwę klipsującą na próg, a dla konstrukcji RU uwzględnij zaczepy.
6. Przymocuj od spodu progę profil przylgowy
7. Nawierć 2 otwory w progę do mocowania ościeżnicy wiertłem Ø5
8. Przykręć od spodu próg do ościeżnicy dwoma wkrętami 4,8 x 48 mm z każdej strony.
9. Wsuń wiatrostopy właściwe dla systemu (prawy i lewy).
10. Dla profilu 101.336 usuń wystające elementy łącznika.



### SCHEMAT MONTAŻU



rys. 11



rys. 12

## MONTAŻ OŚCIEŻNICY W DRZWIACH OTWIERANYCH NA ZEWNĄTRZ

### PRZYGOTOWANIE

### DLA PROFILI PRZEMIENNYCH

1. Montaż przeprowadź analogicznie jak przy drzwiach otwieranych do wewnątrz bez wiatrostopów.
2. Przytnij nakładkę zewnętrzną progę AP-AMTSA120NL na wymiar:

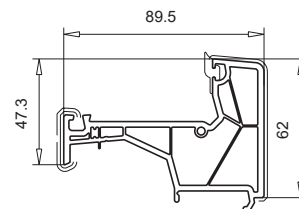
**DŁUGOŚĆ NAKŁADKI ZEWNĘTRZNEJ**  
dla ramy nr 6807, 6808, 6819, 6820 =  
długość progę - **138 mm**

3. Upewnij się, że posiadasz łącznik odpowiednio dobrany do profilu:

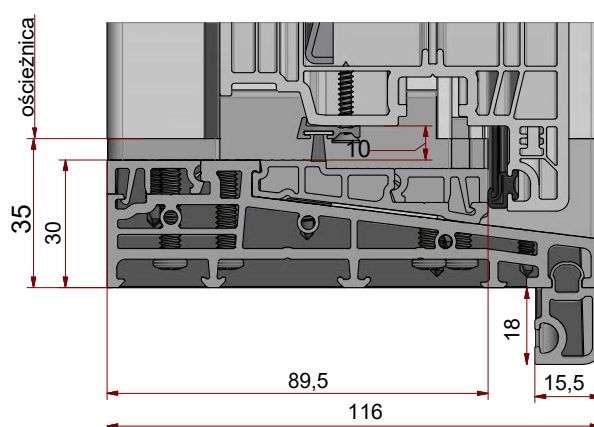
ŁĄCZNIK **AP-AMSH120642NL** - profil 15° - **6841AD, 6842MD**

ŁĄCZNIK **AP-AMSH120644NL** - profil 4° - **6843AD, 6844MD**

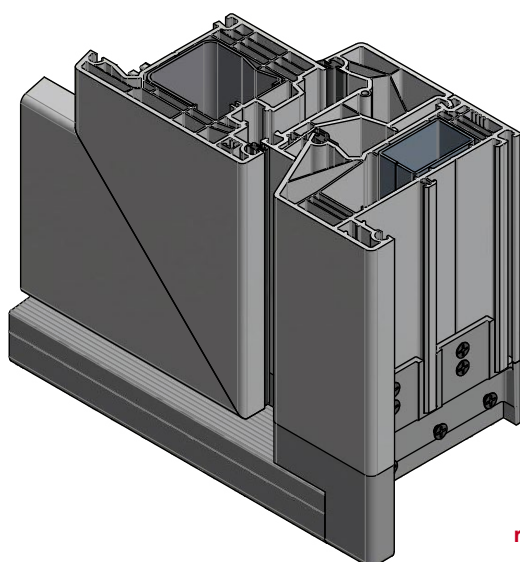
5. Przytnij pionowe ramiaki ościeżnicy uwzględniając wysokość łączników wraz z progiem 35 mm. (rys. 14)
4. W skrzydle zastosuj okapnik lub listwę uszczelniającą GG-TD5015/BD12 . (rys. 16)



### PRZEKRÓJ



rys. 14

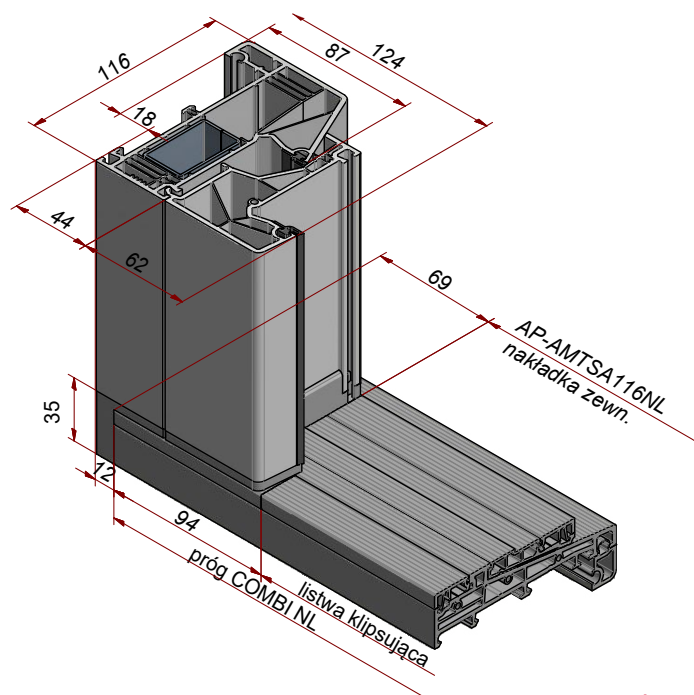


rys. 15

GG-TD5015/BD12  
– listwa ze szczotką 12 mm



rys. 16



rys. 17

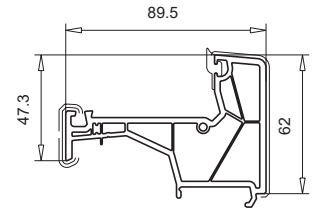
## MONTAŻ OŚCIEŻNICY W DRZWIACH OTWIERANYCH NA ZEWNĄTRZ

### MONTAŻ

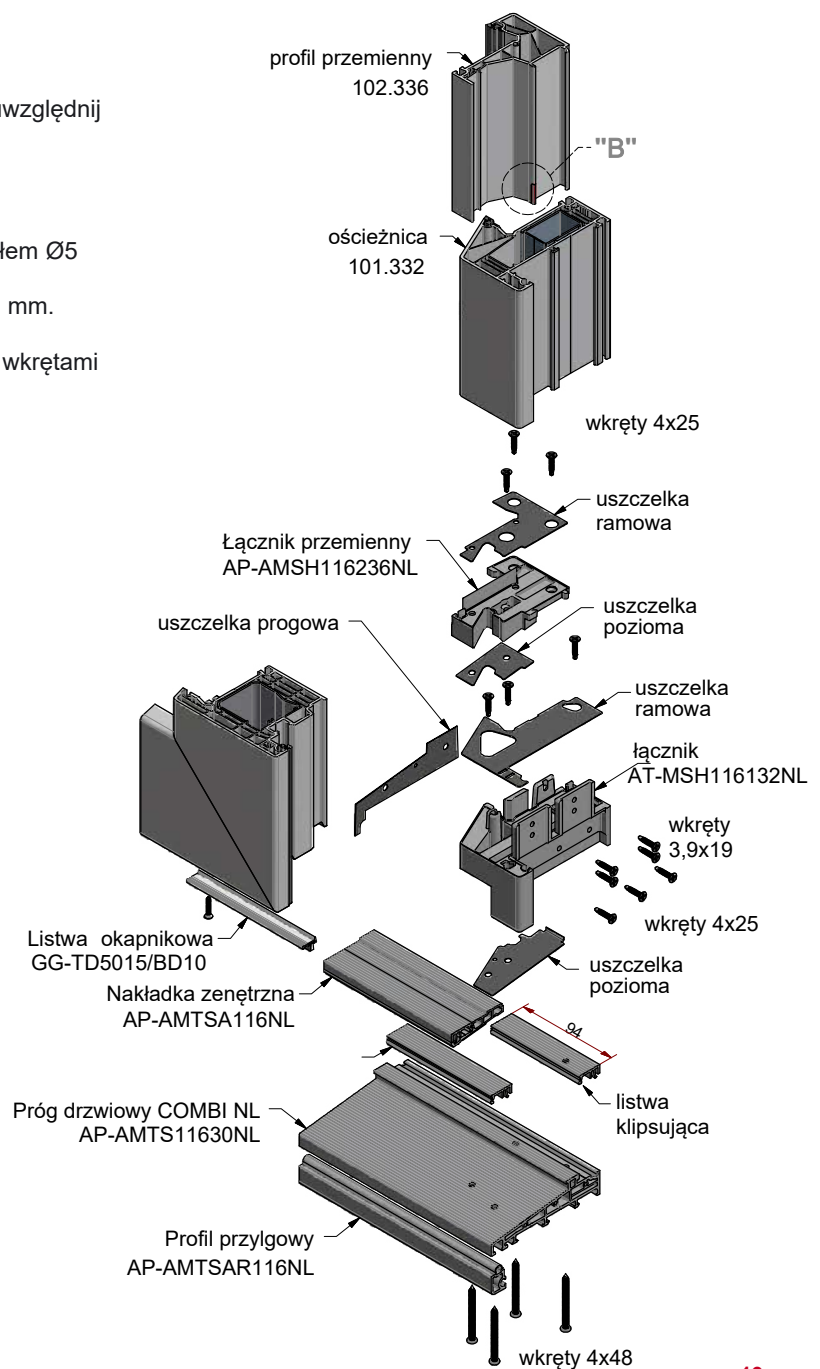
### DLA PROFILI PRZEMIENNYCH

Połączenia ościeżnicy wykonaj zgodnie z rysunkiem (rys. 12)

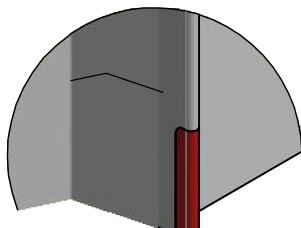
1. Na łącznik lewy i prawy przyklej uszczelkę poziomą i progową.
2. Na przycięty na wymiar próg załóż łączniki ościeżnicy na jego końcach i przykręć wkrętami 4 x 25 mm.
3. Przyklej uszczelkę ramową na przykręcone łączniki.
4. Wklej nakładkę zewnętrzną na próg pomiędzy łącznikami.
5. Przymocuj listwę klipsującą na próg, a dla konstrukcji RU uwzględnij zaczepy.
6. Przymocuj od spodu progę profil przylgowy
7. Nawierć 2 otwory w progę do mocowania ościeżnicy wiertłem  $\varnothing 5$
8. Przykręć od spodu próg do ościeżnicy 4 wkrętami 4,8 x 48 mm.
9. Przykręć łączniki od wewnątrz i od zewnątrz do ościeżnicy wkrętami 3,9 x 19 mm.
10. Wsuń wiatrostopy właściwe dla systemu (prawy i lewy).



### SCHEMAT MONTAŻU



### SZCZEGÓŁ "B"



Usunąć krawędź 18x4 mm przy łączniku ościeżnicy AP-AMSH116132NL

rys. 18

rys.19

## MONTAŻ SŁUPKA STAŁEGO

### MONTAŻ

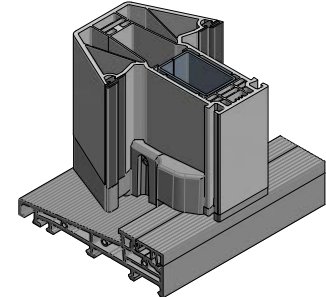
Połączenia ościeżnicy wykonaj zgodnie z rysunkiem (rys. 22)

1. Dobierz odpowiednio łącznik do słupka:

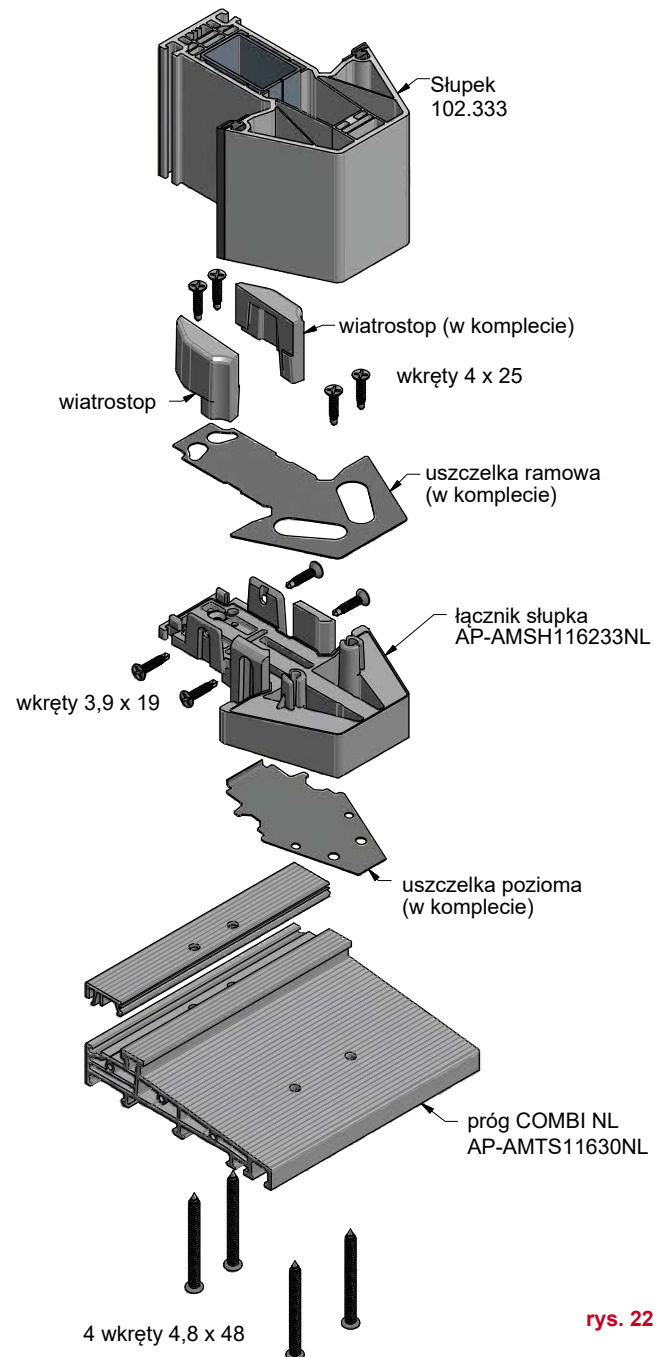
ŁĄCZNIK **AP-AMSH116233NL** - słupek 25° nr **102.333**

ŁĄCZNIK **AP-AMSH116230NL** - słupek 5° nr **102.330**

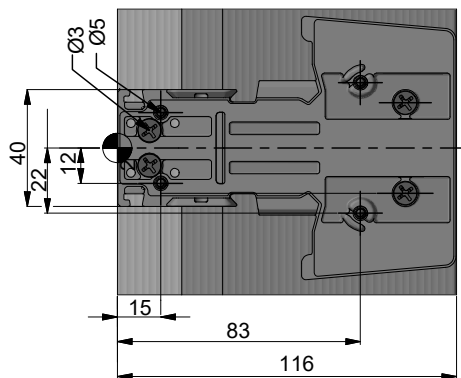
- Dotnij listwę klipsującą o długości 42 mm i umieść na proggu w osi słupka stałego.
- Na łącznik słupka przyklej uszczelkę poziomą.
- Przymocuj łącznik do proggu wkrętami 4 x 25 mm.
- Na łącznik słupka przyklej uszczelkę ramową.
- Nawierć 4 otwory w proggu do mocowania ościeżnicy wiertłem Ø5.
- Przykręć od spodu próg do ościeżnicy 4 wkrętami 4,8 x 48 mm.
- Przykręć łącznik słupka z dwóch stron do profilu wkrętami 3,9 x 19 mm.
- Wsuń wiatrostopy właściwe dla systemu (prawy i lewy).



### SCHEMAT MONTAŻU

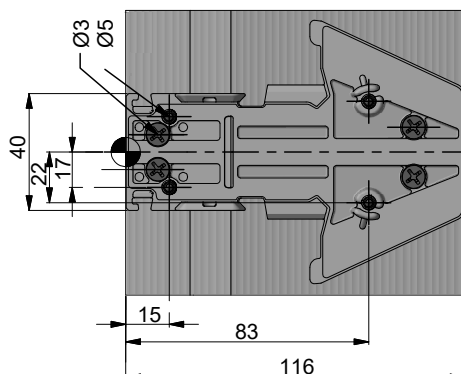


AP-AMSH116230NL  
słupek nr 102.330



rys.20

AP-AMSH116233NL  
słupek nr 102.333



rys. 21

## MONTAŻ OŚCIEŻNICY ZE STAŁYM SZKLIENIEM

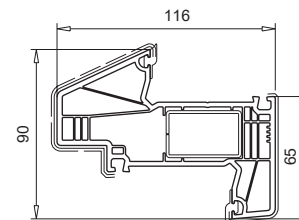
### MONTAŻ

### DLA PROFILI SŁUPKA PRZEMIENNEGO

Dobierz odpowiedni łącznik do profilu słupka przemiennego:

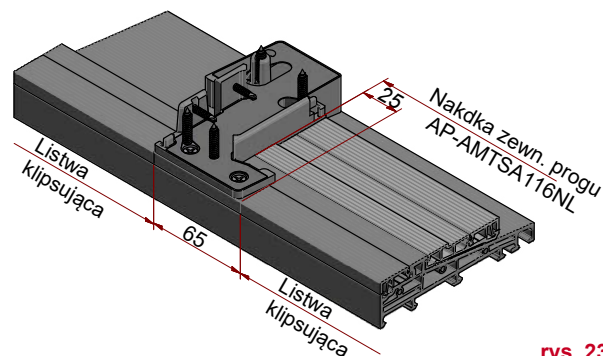
ŁĄCZNIK **AP-AMSH116235NL** - ościeżnice 25° - nr 102.335

ŁĄCZNIK **AP-AMSH116231NL** - ościeżnice 5° - nr 102.331



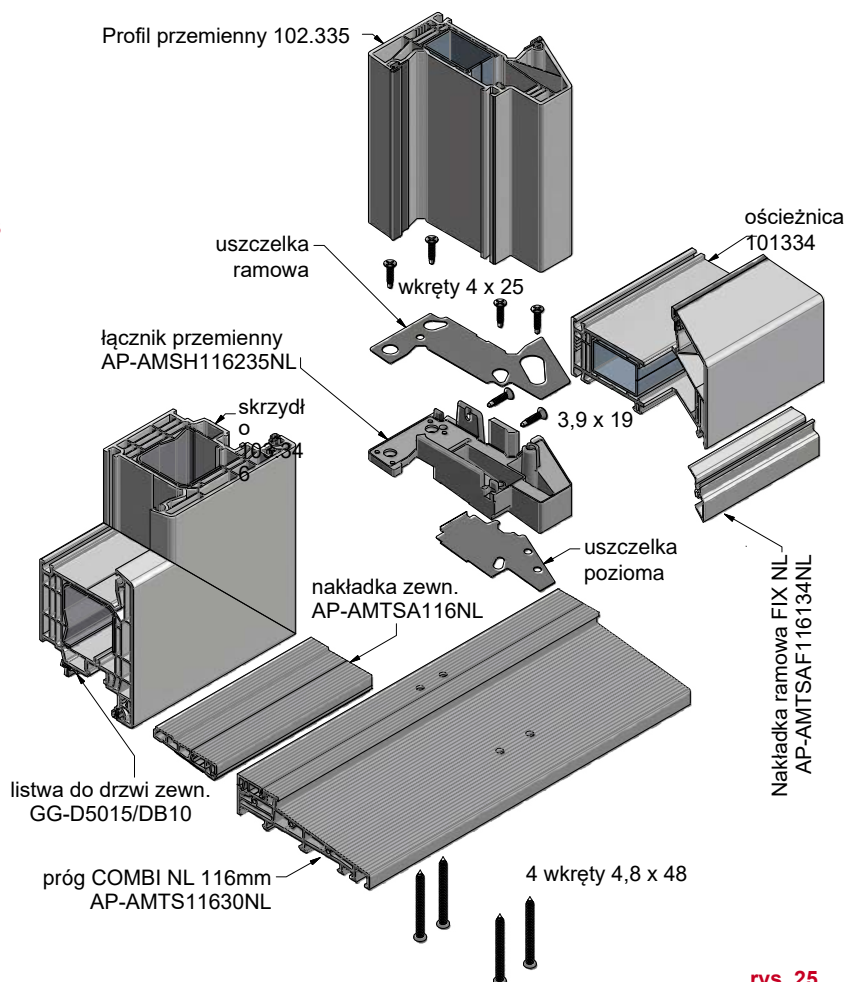
Połączenia ościeżnicy wykonaj zgodnie z rysunkiem (rys. 25)

1. - prze frezuj konturowo dolny ramiak szklenia stałego 170x53 z dwóch stron (od strony słupka i ościeżnicy)
2. - usuń ryfel od spodu na całej jego długości
3. - dotnij nakładkę szklenia stałego pod kątem do przylgi ramiaków pionowych słupka i ościeżnicy.
4. - przymocuj nakładkę szklenia stałego do spodu ościeżnicy wkrętami 3,9 x 19 mm co 500 mm.
5. - tak zmontowany ramiak szklenia stałego przymocuj do słupka stałego i ościeżnicy za pomocą kątowników stalowych a do progu wkrętami od strony pakietu szybowego.
6. - rozwiązanie to zapewnia standardowe odprowadzenie wody od spodu z komory profilu ramy.



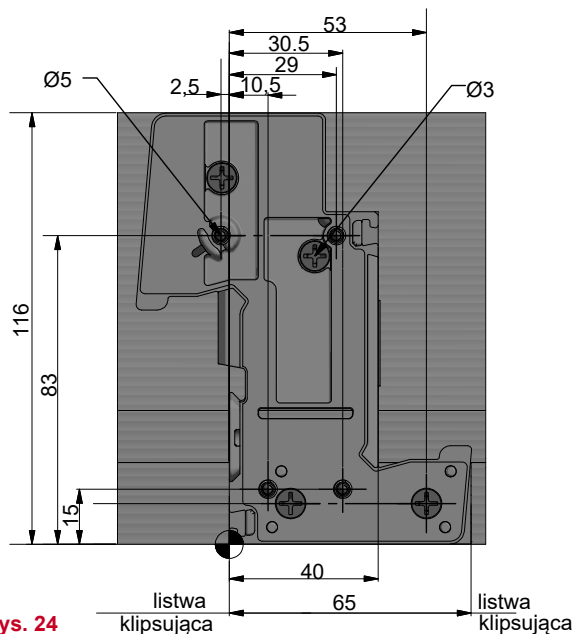
rys. 23

### SCHEMAT MONTAŻU



rys. 25

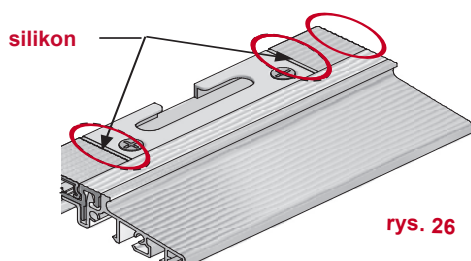
### ŁĄCZNIK AP-AMSH116231NL ościeżnica nr 102.331



rys. 24

## MONTAŻ OKUĆ W PROGU

### ZACZEP ANTYWŁAMANIOWY DOLNY

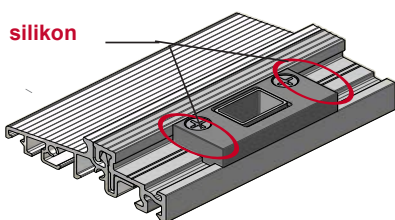


rys. 26

- **Montaż zawiasu dolnego** przeprowadź zgodnie z wytycznymi producenta okuć. Przy standardowym montażu zawiasu skrzydła zachowując luz wrębowy 10 mm od progu zastosuj szablon zawiasu dolnego sfrezowany o **2 mm** (montaż z listwą klipsującą), lub na standardowy szablon ramy doklej podkładkę **6 mm** przy montażu bez listwy klipsującej.

- **Silikonuj** wszystkie miejsca styku listwy klipsującej z zaczepami i łącznikami progu. (rys. 26)

### ZACZEP RYGLUJĄCY z regulacją



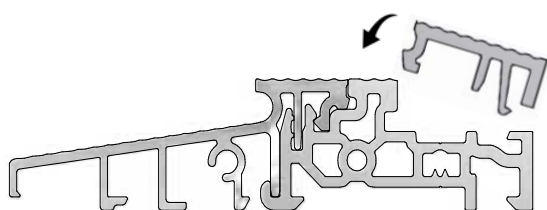
rys. 27

- **Listwy klipsujące** dokładnie przytnij na wymiar bez niepożądanego luzu. Montaż listwy klipsującej w progu polega na włożeniu od zewnętrznej strony progu. Następnie zatrzaskujemy, dociskając listwę do górnej półki progu. (rys. 28)

- **Zaczepy antywłamaniowe** w progu zamocuj zgodnie z technologią producenta okuć. Koniecznie wykorzystaj narożnik dolny z długim bolcem w oknach balkonowych (dedykowane do luzu wrębu okuciowego 18 mm. (rys. 29)

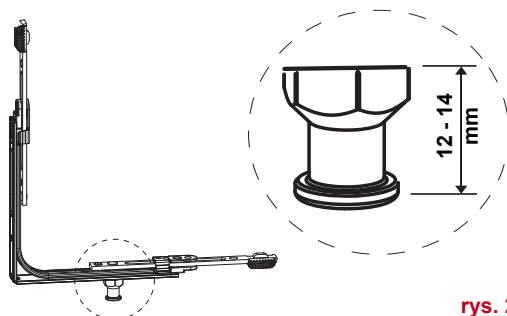
- **Zaczep ryglujący SST** zamocuj do progu we właściwym dla rygla dolnego miejscu. Zaczep ryglujący umożliwia stosowanie rygli o max. średnicy do Ø12 mm. Koniecznie wykonaj frezowania zgodnie z rysunkiem. (rys. 30)

### PRÓG Z LISWĄ KLIPSUJĄCĄ



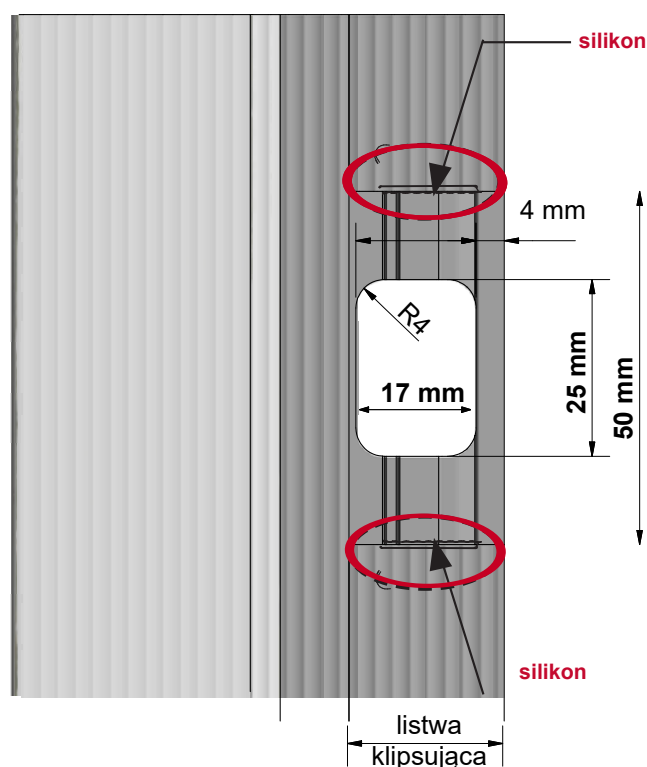
rys. 28

### NAROŻNIK DOLNY Z DŁUGIM BOLCEM



rys. 29

### PRZYGOTOWANIE PROGU ZACZEP RYGLUJĄCY SST



rys. 30

## MONTAŻ OKAPNIKA SKRZYDŁA CZYNNEGO

### OKAPNIK SKRZYDŁA WSA7610/BD10/BD10

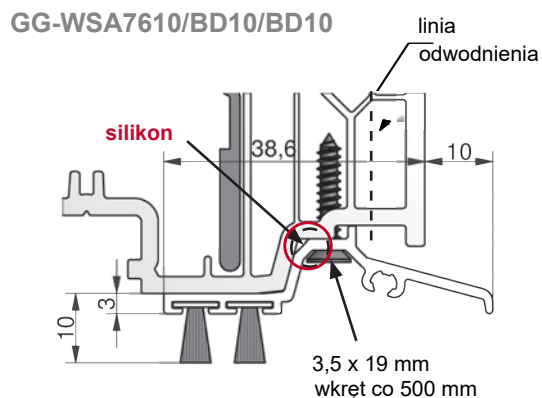
- aluminium anoda EV1
- długość 1950 mm
- w komplecie 2 szczotki 10 mm

### ZAKOŃCZENIE OKAPNIKA EKW7601

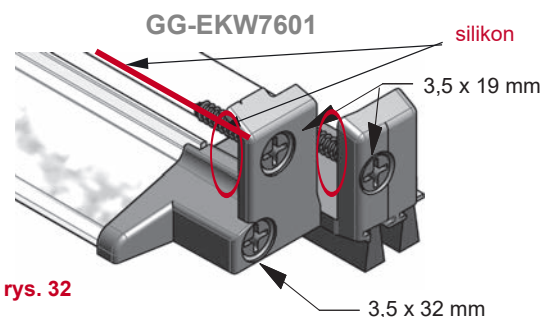
- wykonany z szarego PCV
- w komplecie wkręty ze stali nierdzewnej (3,5 x 19 mm oraz 3,5 x 32 mm)
- komplet zawiera zakończenie lewe i prawe

Dotnij okapnik według wzoru:

**DŁUGOŚĆ OKAPNIKA (WSA)  
SKRZYDŁA CZYNNEGO  
= szerokość skrzydła – 83 mm**



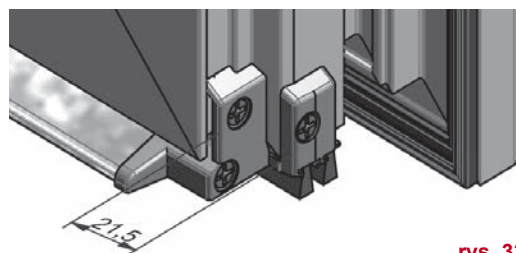
rys. 31



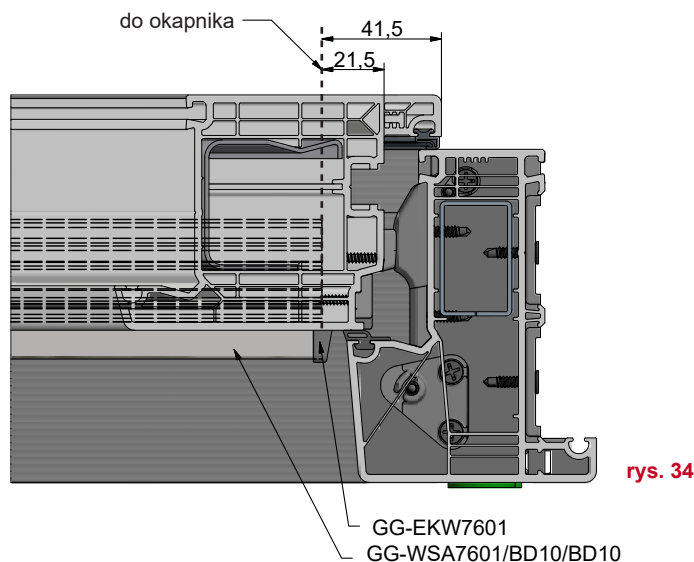
rys. 32

## MONTAŻ

1. Do przyciętego na wymiar okapnika przykręć zakończenia EKW wkrętami 3,5 x 32 mm ze stali nierdzewnej. (rys. 32)
2. Miejsce styku okapnika wraz z zakończeniami uszczelnij silikonem na całej długości przylegania. (rys. 32)
3. Przykręć okapnik od spodu do skrzydła wkrętami 3,5 x 19 mm ze stali nierdzewnej maksymalnie co 500 mm na całej jego długości. (rys. 31)
4. Przykręć zakończenia do skrzydła z boku wkrętami 3,9 x 19 mm ze stali nierdzewnej.
4. Wsuń 2 szt. uszczelki BD10 do okapnika na całą długość okapnika wraz z zakończeniami i zabezpiecz przed ich przesunięciem z jednej strony klejem sekundowym.



rys. 33



rys. 34

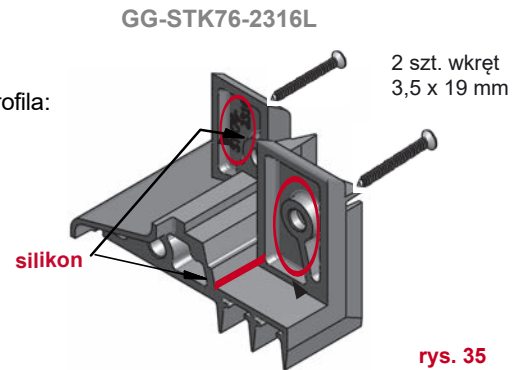
## MONTAŻ OKAPNIKA SKRZYDŁA BIERNEGO

### MONTAŻ

1. Upewnij się, że posiadasz łącznik słupka ruchomego STK odpowiednio dobrany do profilu:

#### ŁĄCZNIK SŁUPKA RUCHOMEGO:

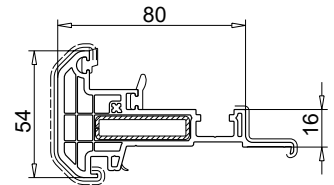
- **STK76-2316L** do słupka nr **102.314**, **102.316** (skrzydło bierne lewe)
- **STK76-2316R** do słupka nr **102.314**, **102.316** (skrzydło bierne prawe)



2. Do przyciętego na wymiar okapnika przykręć od strony zawiasowej zakończenie EKW wkrętem 3,5 x 32 mm ze stali nierdzewnej. (rys. 32)
3. Miejsce styku okapnika z zakończeniem uszczelnij silikonem na całej długości przylegania do skrzydła. (rys. 33)
4. Przykręć okapnik od spodu do skrzydła wkrętami 3,5 x 19 mm ze stali nierdzewnej po 50 mm od skrajnych boków okapnika i maksymalnie co 300 mm na całej jego długości. (rys. 31)
5. Przykręć końcówkę STK wkrętem ze stali nierdzewnej 3.5 x 19 mm od strony zamykającej do skrzydła, uprzednio uszczelnij silikonem. (rys. 35)
6. Wsuń 2 szt. uszczelki BD10 do okapnika na całą długość okapnika wraz z zakończeniami i zabezpiecz przed ich przesunięciem z jednej strony klejem sekundowym.

#### RUCHOMY SŁUPEK NR 102.314

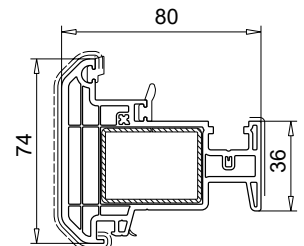
**DŁUGOŚĆ OKAPNIKA SKRZYDŁA BIERNEGO**  
= szerokość skrzydła (bez słupka, bez przyłgi) – 36 mm



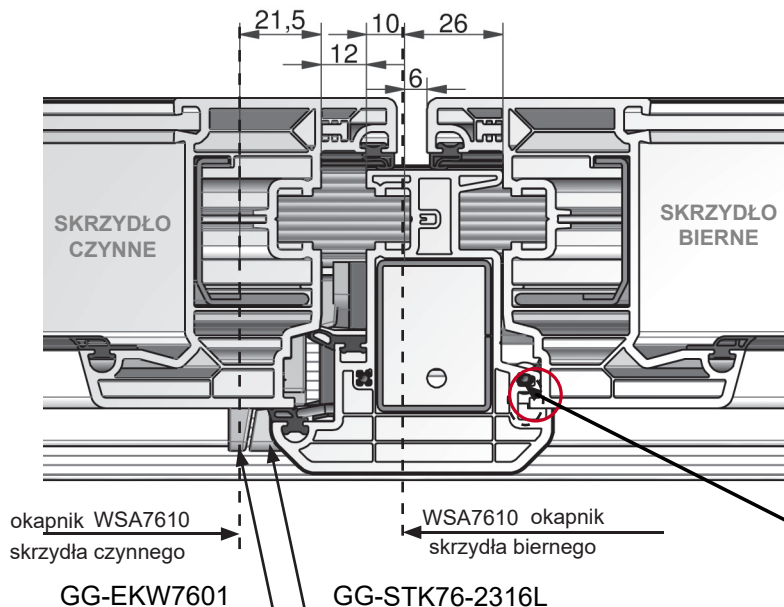
102.314

#### RUCHOMY SŁUPEK NR 102.316

**DŁUGOŚĆ OKAPNIK SKRZYDŁA BIERNEGO**  
= szerokość skrzydła (bez słupka) – 36 mm



102.316



silikon -  
na całej długości przylegania słupka  
ruchomego do skrzydła biernego

rys. 36



## MONTAŻ OKAPNIKA SKRZYDŁA BIERNEGO

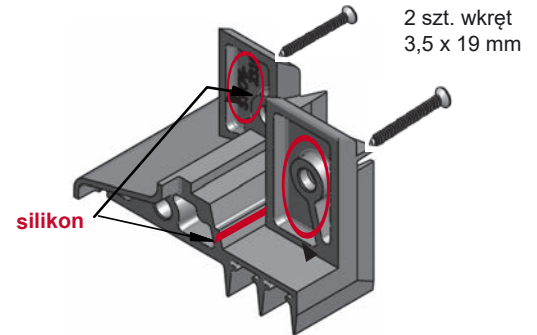
### MONTAŻ

1. Upewnij się, że posiadasz łącznik słupka ruchomego STK odpowiednio dobrany do profilu:

#### ŁĄCZNIK SŁUPKA RUCHOMEGO:

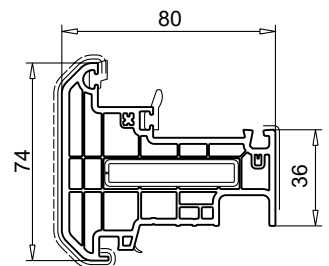
- **STK76-2318L** do słupka nr **102.318** (skrzydło bierne lewe)
- **STK76-2318R** do słupka nr **102.318** (skrzydło bierne prawe)

**STK76-2318L**



rys. 37

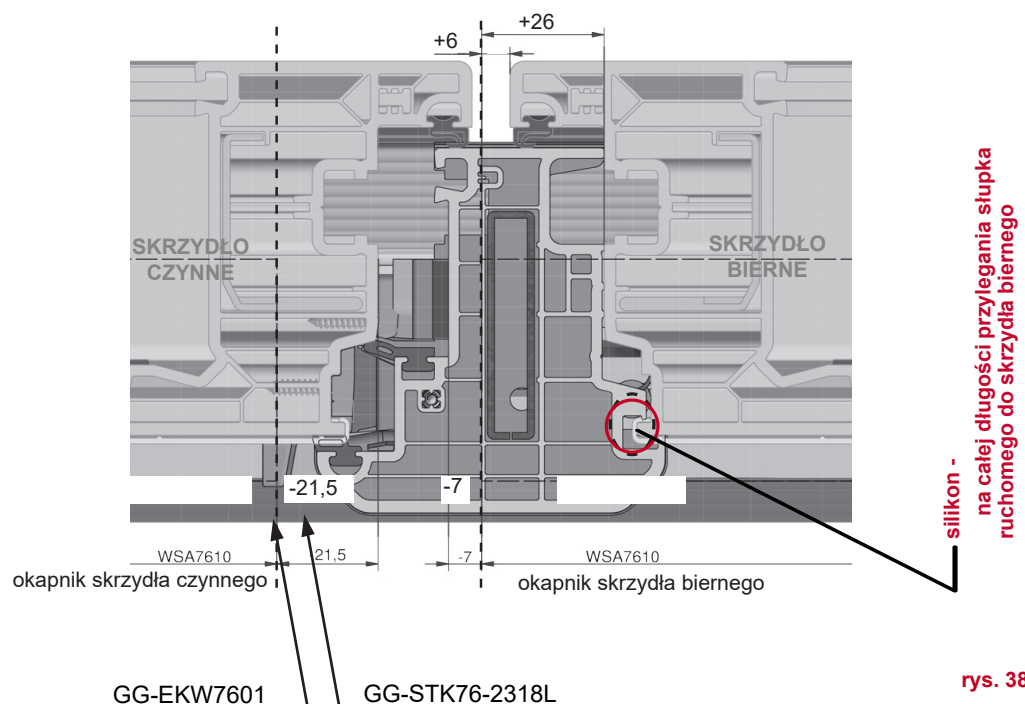
- 2 Do przyciętego na wymiar okapnika przykręć od strony zawiasowej zakończenia okapnika wkrętem 3,5 x 32 mm ze stali nierdzewnej. (rys. 32)
- 3 Miejsce styku okapnika z zakończeniem uszczelnij silikonem na całej długości przylegania do skrzydła. (rys. 33)
- 4 Przykręć okapnik od spodu do skrzydła wkrętami 3,5 x 19 mm ze stali nierdzewnej 50 mm od skrajnego boku okapnika i maksymalnie co 500 mm na całej jego długości. (rys. 31)
- 5 Przykręć końcówkę STK wkrętem ze stali nierdzewnej 3.5 x 19 mm od strony zamykającej do skrzydła, uprzednio uszczelnij silikonem. (rys. 37)
- 6 Wsuń 2 szt. uszczelki BD10 do okapnika na całą długość okapnika wraz z zakończeniami i zabezpiecz przed ich przesunięciem z jednej strony klejem sekundowym.



102.318

### RUCHOMY SŁUPEK NR 102.318

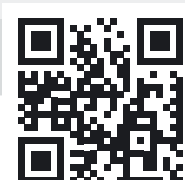
**DŁUGOŚĆ OKAPNIKA (WSA)  
SKRZYDŁA BIERNEGO  
= szerokość skrzydła (bez słupka) – 36 mm**



rys. 38

## NOTATKI





**//ALUMASTER®**  
WINDOWS AND DOORS SOLUTIONS

-  Alumaster Polska Sp. z o.o.  
ul. Towarowa 7, 87-100 Toruń, Polska
-  tel. +48 56 623 13 23
-  [alumaster@alumaster.pl](mailto:alumaster@alumaster.pl)
-  [www.alumaster.pl](http://www.alumaster.pl)