

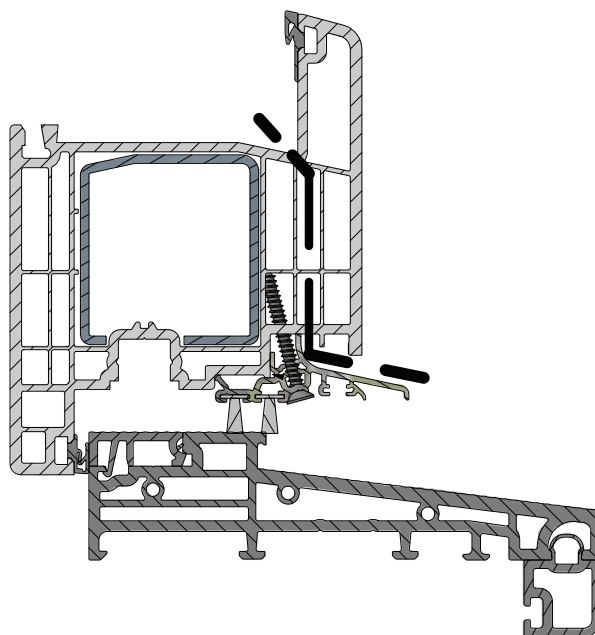
# INSTRUKCJA MONTAŻU PROGÓW COMBI

do systemu profili

# GEALAN

# S 9000 NL

technika  
progowa

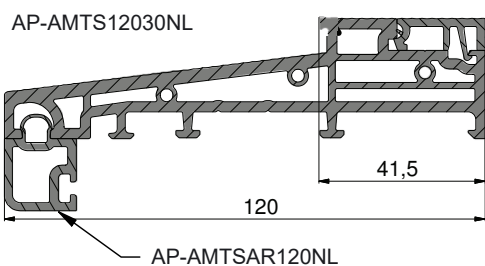


**//ALUMASTER®**  
WINDOWS AND DOORS SOLUTIONS

## Spis treści

Zestawienie elementów .....	2
Montaż ościeżnicy w drzwiach otwieranych do wewnątrz .....	6
Montaż ościeżnicy w drzwiach otwieranych na zewnątrz .....	8
Montaż słupka stałego .....	12
Montaż ościeżnicy ze stałym szkleniem.....	13
Montaż okuć .....	14
Montaż okapnika skrzydła czynnego .....	15
Montaż okapnika skrzydła biernego .....	16

## ZESTAWIENIE ELEMENTÓW

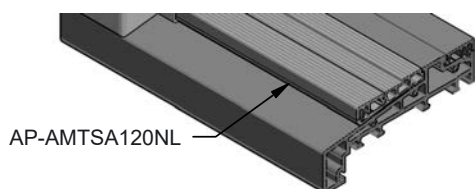


Próg COMBI NL , 120 mm, 120 x 30 x 4500 mm, PCV czarny, folia ochronna

Numer	Profile podprogowe	Opis	Opakowanie/m
AP-AMTS12030NL	GG-TSUK6265, GG-TSUK6230	z listwą klipsującą FL22 mm	27

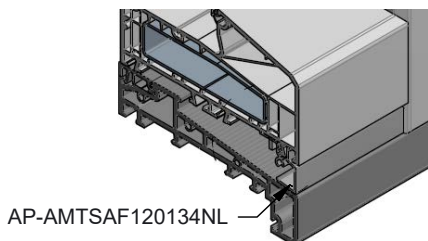
Profil przylgowy progów NL 18 x 18 x 4500 mm, PCV, czarny

Numer	Do progów	Opakowanie/m
AP-AMTSAR120NL	AP-AMTS12030NL	27



Nakładka do drzwi otwieranych na zewnątrz, PCV czarny, z taśmą przylepną, z listwą klipsującą FL22 mm

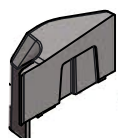
Numer	Kolor	Do progów	Opakowanie/m
AP-AMTSA120NL	czarny	AP-AMTS12030NL	45



Nakładka szklenia stałego FIX w ramie, aluminium

Numer	Kolor	Do progów	Opakowanie/m
AP-AMTSAF120134NL	czarny	AP-AMTS12030NL	45

System AD



AP-AMDT1201NL

System MD

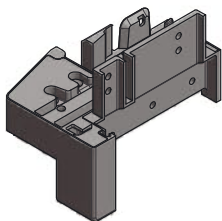


AP-AMDT1202NL

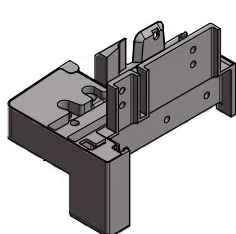
Wiatrostop do łączników NL

Numer	Kolor	Do systemu	Profil	Opakowanie/kpl.
AP-AMDT1201NL	czarny	9000NL	AD	10
AP-AMDT1202NL	czarny	9000NL	MD	10

## ZESTAWIENIE ELEMENTÓW



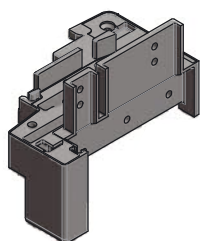
AP-AMSH120601NL



AP-AMSH120603NL

### Łącznik ościeżnicy do drzwi otwieranych do wewnątrz, z uszczelkami, PCV

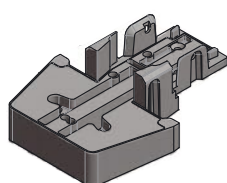
Numer	Kolor	Do systemu	Profil	Opakowanie/ kpl.
AP-AMSH120601NL	czarny	9000NL 15°	6801, 6802 6805, 6806	20
AP-AMSH120603NL	czarny	9000NL 4°	6803, 6804 6813, 6814	20



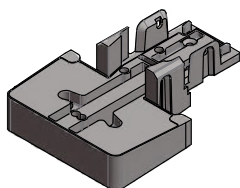
AP-AMSH120607NL

### Łącznik ościeżnicy do drzwi otwieranych na zewnątrz, z uszczelkami, PCV

Numer	Kolor	Do systemu	Profil	Opakowanie/ kpl.
AP-AMSH120607NL	czarny	9000NL	6807, 6808 6819, 6820	20



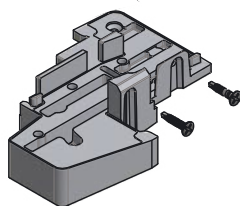
AP-AMSH120615NL



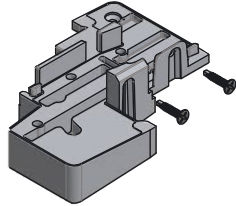
AP-AMSH120617NL

### Łącznik słupka do drzwi otwieranych do wewnątrz, z uszczelkami, PCV

Numer	Kolor	Do systemu	Profil	Opakowanie/ kpl.
AP-AMSH120615NL	czarny	9000NL 15°	6815, 6816	20
AP-AMSH120617NL	czarny	9000NL 4°	6817, 6818	20



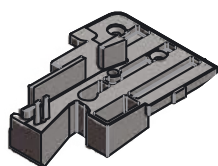
AP-AMSH120609NL



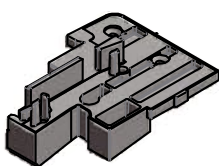
AP-AMSH120611NL

### Łącznik przemienny słupka, z uszczelnieniem, PCV

Numer	Kolor	Do systemu	Profil	Opakowanie/ kpl.
AP-AMSH120609NL	czarny	9000NL 15°	6809, 6810	20
AP-AMSH120611NL	czarny	9000NL 4°	6811, 6812	20



AP-AMSH120642NL



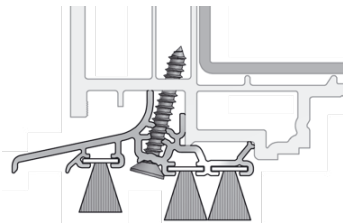
AP-AMSH120644NL

### Łącznik przemienny ościeżnicy z uszczelnieniem, PCV

Numer	Kolor	Do systemu	Profil	Opakowanie/ kpl.
AP-AMSH120642NL	czarny	9000NL 15°	6841, 6842	20
AP-AMSH120644NL	czarny	9000NL 4°	6843, 6844	20

## ZESTAWIENIE ELEMENTÓW

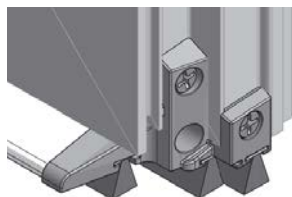
GG-WSA88302/BD10/BD10



Okapnik aluminiowy z podwójnym doszczelnieniem, 1950 mm  
Numer: WSA88302 / uszczelka 1 / uszczelka 2

Numer	Kolor	Do systemu	Opakowanie/kpl.
GG-WSA88302/BD10/BD10	EV1	Gealan 9000	25

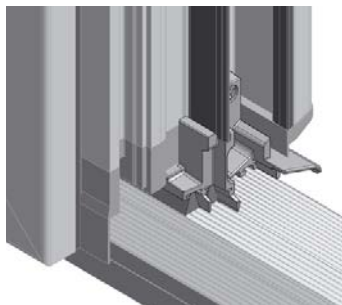
GG-EKW88302



Zakończenia okapnika - komplet

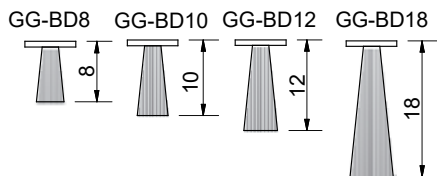
Numer	Kolor	Okapnik	Do systemu	Opakowanie/kpl.
GG-EKW88302	szary	GG-WSA88302/...	Gealan 9000	50

GG-STK88304L



Łącznik słupka ruchomego

Numer	Słupek ruchomy	Zaślepka słupka	DIN	Opakowanie/szt.
GG-STK88302L	6012, 6020	6403, 6425	lewy	10
GG-STK88302R	6012, 6020	6403, 6425	prawy	10
GG-STK88304L	6012, 6020, 6042	6427, 6425	lewy	10
GG-STK88304R	6012, 6020, 6042	6427, 6425	prawy	10
GG-STK88303L	6029, 6301	6424, 6423	lewy	10
GG-STK88303R	6029, 6301	6424, 6423	prawy	10



Uszczelki\*, L = 1100 mm

Numer	Materiał	Wysokość	Opakowanie/szt.
GG-BD08	szczotka	8 mm	100
GG-BD10	szczotka	10 mm	100
GG-BD12	szczotka	12 mm	100
GG-BD18	szczotka	18 mm	100

\*w komplecie z okapnikiem

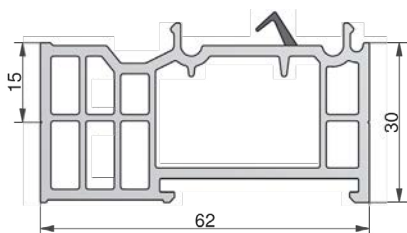
## ZESTAWIENIE ELEMENTÓW

GG-TD5015/...



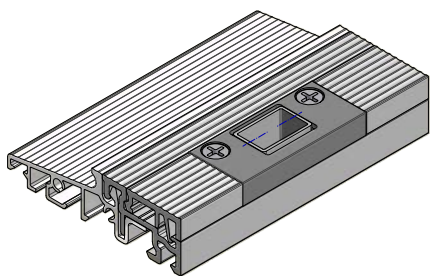
Listwa drzwi zewnętrznych z uszczelką, 1950 mm  
TD5015/uszczelka 1 (patrz uszczelki)

Numer	Kolor	Opis	Opakowanie/kpl.
GG-TD5015/...*	EV1	uniwersalny	25



Profile podprogowe z PCV L=4500 mm

Numer	Kolor	Wymiary	Opakowanie/m
GG-TSUK6230	szary	62 x 30 mm	36
GG-TSUK6265	szary	62 x 65 mm	36



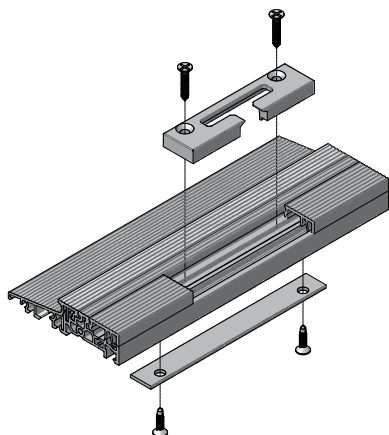
Zaczepek ryglujący próg, 2-częściowy z regulacją, uniwersalny

Numer	Opis	Listwa klipsująca	Opakowanie/m
GG-SST5000	rygiel 10 mm	22 mm	20
GG-SST5012	rygiel 12 mm	22 mm	20



ZACZEPY SYSTEMOWE do progów COMBI FL22

AXOR	S6102-13-N03	Zaczepek dolny 13/22
MACO	368056	Zaczepek dolny iS
ROTO	856739	Zaczepek dolny
SIEGENIA	TRKU0100	Zaczepek dolny S-ES FH A3520
WINKHAUS	5041481	Zaczepek dolny SBK.K.10.BS



Wzmocnienie zaczepek COMBI PLUS, stal cynkowa

Numer	Próg	Wymiary	Opakowanie/szt.
GG-SSTA-13-152	Combi plus	130 x 15 mm	50

## MONTAŻ OŚCIEŻNICY W DRZWIACH OTWIERANYCH DO WEWNĄTRZ

### PRZYGOTOWANIE

Upewnij się, że posiadasz łącznik odpowiednio dobrany do ościeżnicy:

ŁĄCZNIK **AP-AMSH120601NL** - ościeżnice 15° - **6801AD, 6802MD, 6805AD, 6806MD**

ŁĄCZNIK **AP-AMSH120603NL** - ościeżnice 4° - **6803AD, 6804MD, 6813AD, 6814MD**

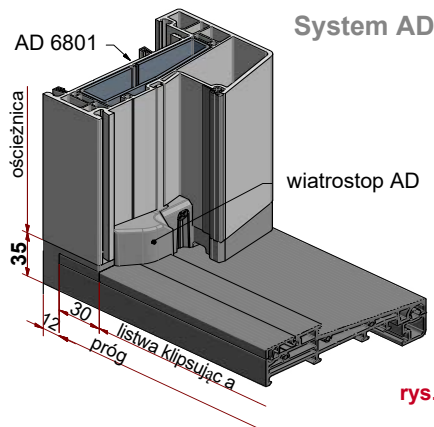
1. Przytnij pionowe ramiaki ościeżnicy uwzględniając wysokość łączników wraz z progiem **35 mm.** (rys. 3)
2. Upewnij się, że wymiar przygotowanego do konstrukcji skrzydła uwzględni 10 mm nachodzenia skrzydła na próg
3. Przy ościeżnicach bezwęgarkowych (6805, 6806) odetnij element przylgowy z łączników. (rys. 4)
4. Dotnij próg i profil przylgowy na wymiar:

#### DŁUGOŚĆ PRUGU

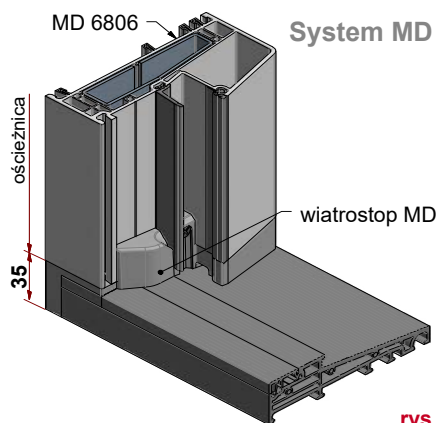
dla ramy nr **6805, 6806, 6813, 6814**  
= szer. ościeżnicy - **24 mm**

dla ramy nr **6801, 6802, 6803, 6804**  
= szer. ościeżnicy - **60 mm**

5. Przygotuj wiatrostopy odpowiednie do systemu (rys.2 i 3)

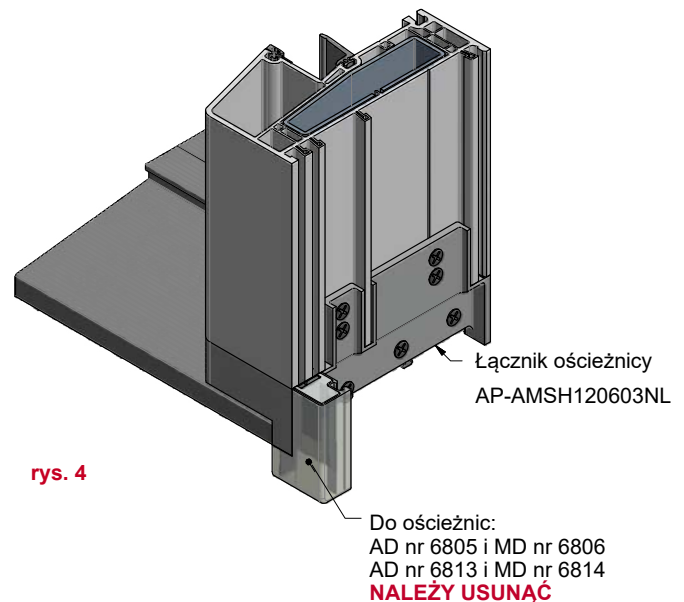
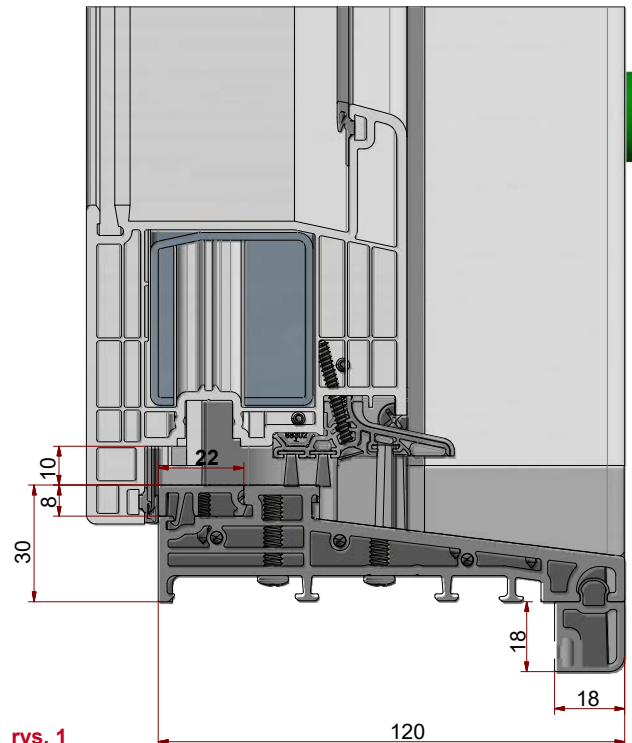


rys. 2



rys. 3

### PRZEKRÓJ



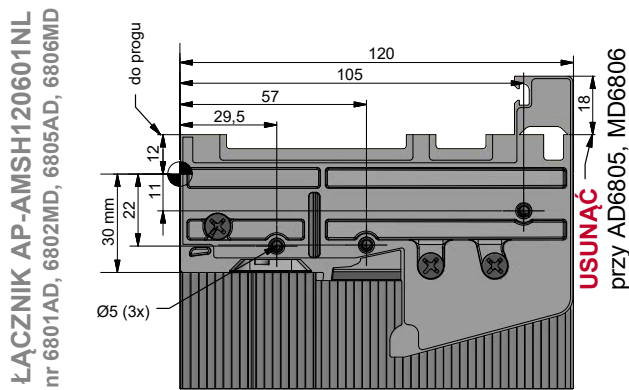
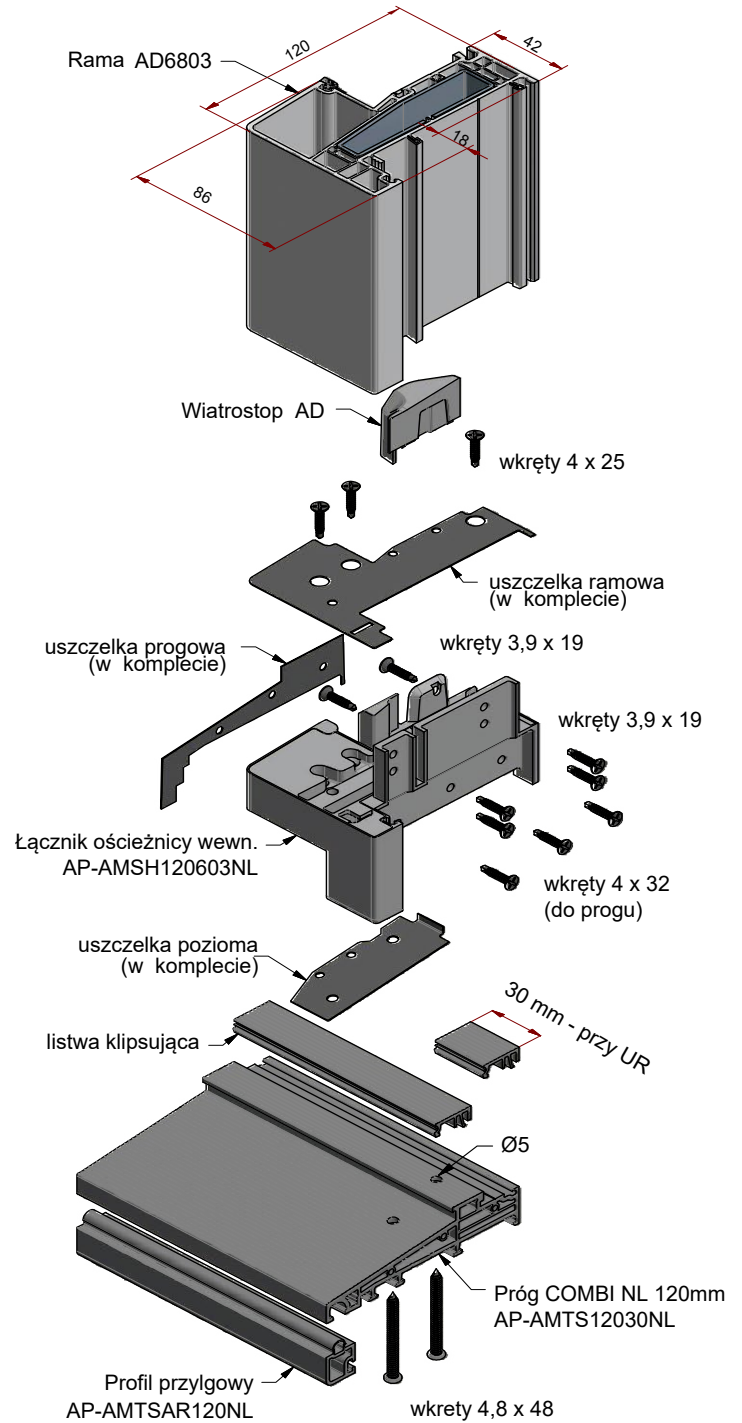
## MONTAŻ OŚCIEŻNICY W DRZWIACH OTWIERANYCH DO WEWNĄTRZ

### MONTAŻ

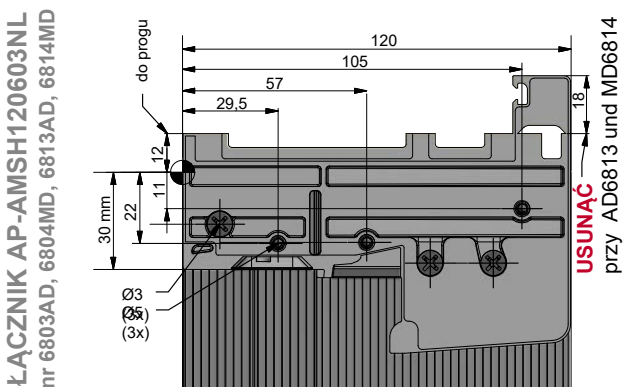
Połączenia ościeżnicy wykonaj zgodnie z rysunkiem (rys. 7)

1. Na łącznik lewy i prawy przyklej od spodu uszczelkę poziomą i progową.
2. Na przycięty na wymiar próg załóż łączniki ościeżnicy na jego końcach i przykręć wkrętami 4 x 25 mm.
3. Przyklej uszczelkę ramową na przykręcone łączniki.
4. Przymocuj listwę klipsującą na próg, a dla konstrukcji RU uwzględnij zaczepy.
5. Przymocuj od spodu progę profil przylgowy
6. Nawierć 2 otwory w progę do mocowania ościeżnicy wiertłem Ø5
7. Przykręć od spodu próg do ościeżnicy dwoma wkrętami 4,8 x 48 mm.
8. Przykręć łączniki od wewnątrz i od zewnątrz do ościeżnicy wkrętami 3,9 x 19 mm.
9. Wsuń wiatrostopy właściwe dla systemu (prawy i lewy).

### SCHEMAT MONTAŻU



rys. 5



rys. 6

rys. 7



## MONTAŻ OŚCIEŻNICY W DRZWIACH OTWIERANYCH NA ZEWNĄTRZ

### PRZYGOTOWANIE

#### DLA PROFILI OŚCIEŻNICOWYCH

1. Montaż przeprowadź analogicznie jak przy drzwiach otwieranych do wewnątrz bez wiatrostopów.
2. Dotnij próg i profil przyglowy na wymiar:

#### **DŁUGOŚĆ PRUGU**

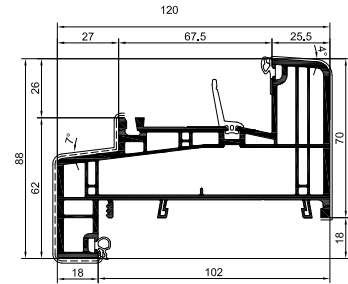
dla ramy nr 6819, 6820: szer. ościeżnicy - 24 mm  
dla ramy nr 6807, 6808: szer. ościeżnicy - 60 mm

3. Przygotuj łącznik do ościeżnic zewnętrznych nr AP-AMSH120607NL
4. Przytnij nakładkę zewnętrzną progów AP-AMTSA120NL na wymiar:

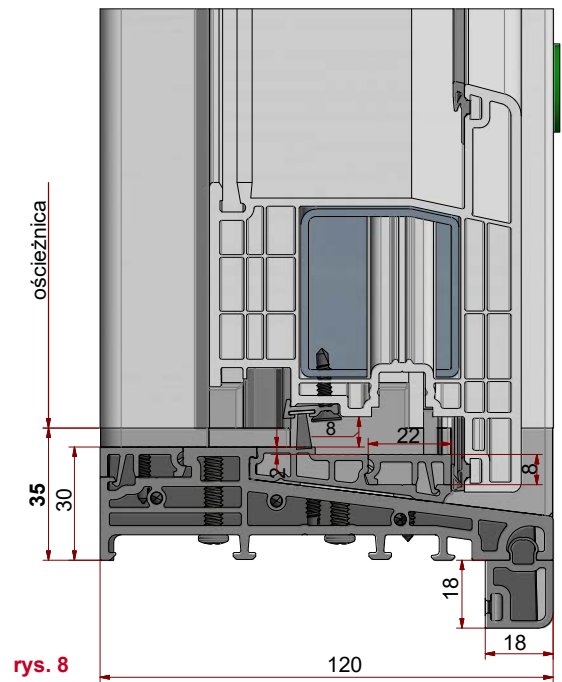
#### **DŁUGOŚĆ NAKŁADKI ZEWNĘTRZNEJ**

dla ramy nr 6807, 6808, 6819, 6820  
= długość progów - 64 mm

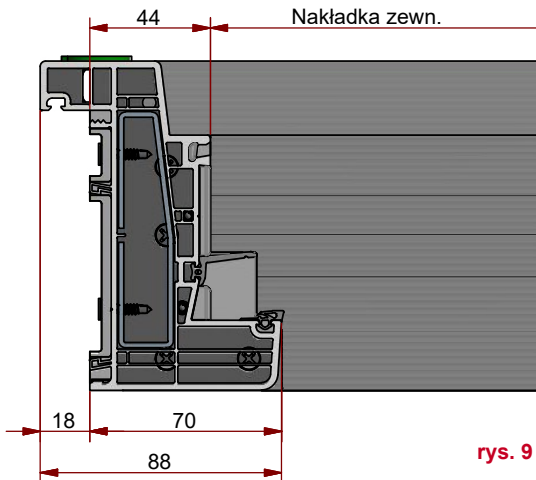
5. Przytnij pionowe ramiaki ościeżnicy uwzględniając wysokość łączników wraz z progiem 35 mm. (rys. 8)
6. W skrzydle zastosuj okapnik lub listwę uszczelniającą GG-TD5015/BD12. (rys. 10)



#### PRZEKRÓJ



rys. 8

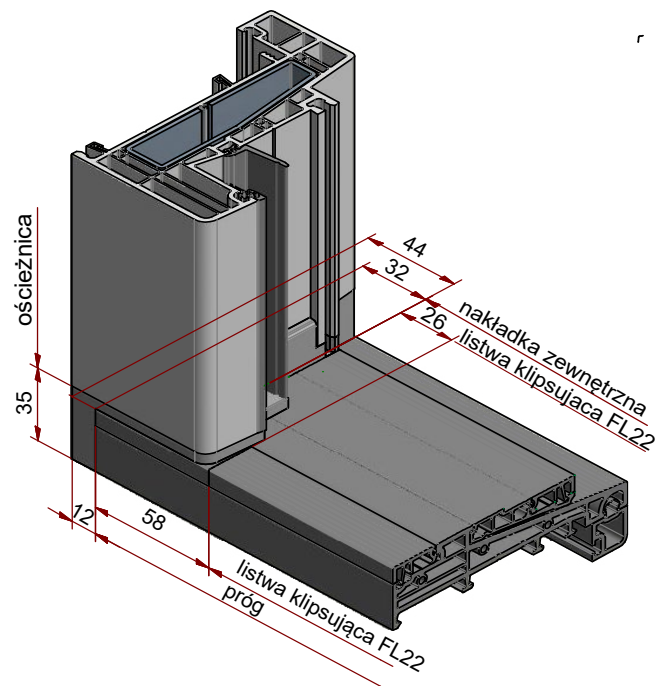


rys. 9

GG-TD5015/BD12  
– listwa ze szczotką 12 mm



rys. 10



rys. 11

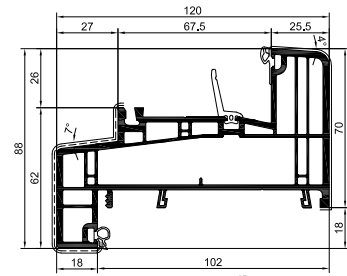
## MONTAŻ OŚCIEŻNICY W DRZWIACH OTWIERANYCH NA ZEWNĄTRZ

### MONTAŻ

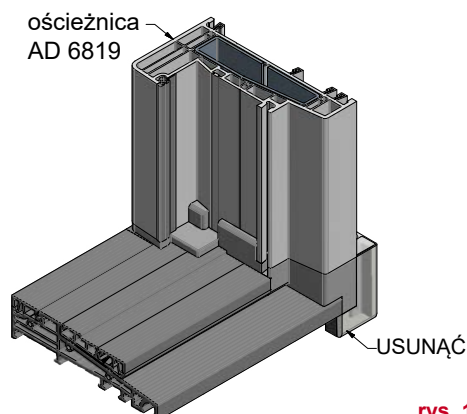
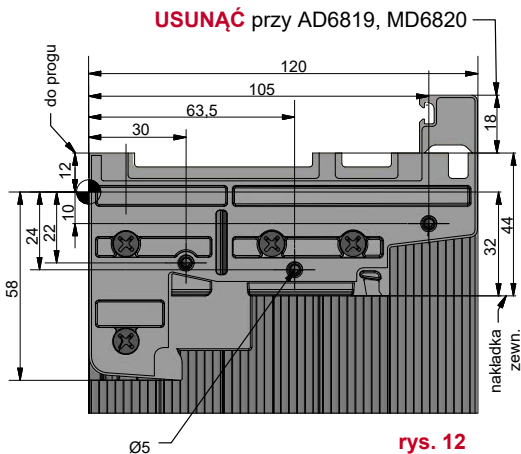
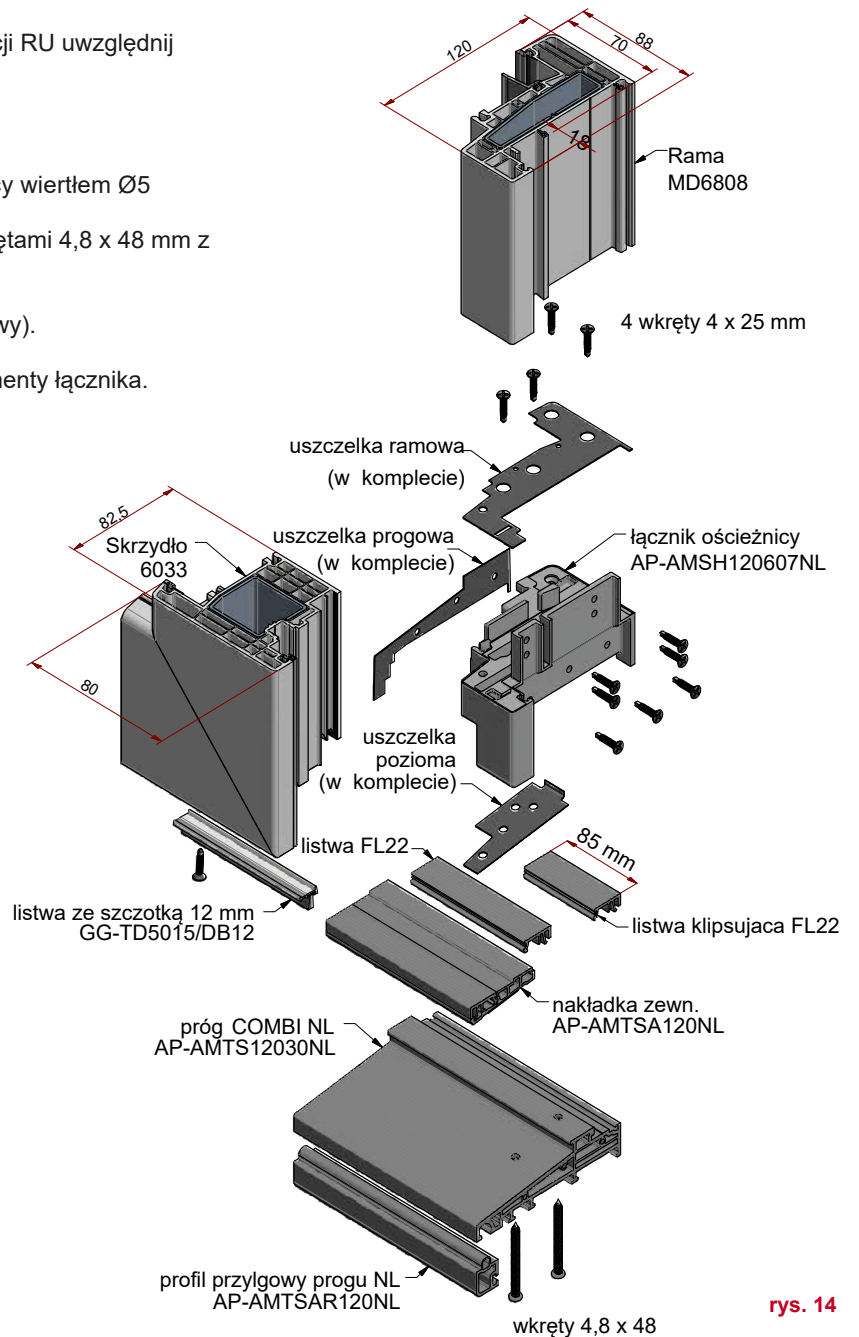
### DLA PROFILI OŚCIEŻNICOWYCH

Połączenia ościeżnicy wykonaj zgodnie z rysunkiem (rys. 14)

1. Na łącznik lewy i prawy przyklej uszczelkę poziomą i ramową.
2. Na przycięty na wymiar próg załóż łączniki ościeżnicy na jego końcach i przykręć wkrętami 4 x 25 mm.
3. Przyklej uszczelkę ramową na przykręcone łączniki.
4. Wklej nakładkę zewnętrzną na próg pomiędzy łącznikami.
5. Przymocuj listwę klipsującą na próg, a dla konstrukcji RU uwzględnij zaczepy.
6. Przymocuj od spodu progę profil przylgowy
7. Nawierć 2 otwory w progę do mocowania ościeżnicy wiertłem  $\varnothing 5$
8. Przykręć od spodu próg do ościeżnicy dwoma wkrętami 4,8 x 48 mm z każdej strony.
9. Wsuń wiatrostopy właściwe dla systemu (prawy i lewy).
10. Dla profilu AD 6819 i MD 6820 usuń wystające elementy łącznika.



### SCHEMAT MONTAŻU



rys. 14

rys. 13

## MONTAŻ OŚCIEŻNICY W DRZWIACH OTWIERANYCH NA ZEWNĄTRZ

### PRZYGOTOWANIE

### DLA PROFILI PRZEMIENNYCH

1. Montaż przeprowadź analogicznie jak przy drzwiach otwieranych do wewnątrz bez wiatrostopów.
2. Przytnij nakładkę zewnętrzną progę AP-AMTSA120NL na wymiar:

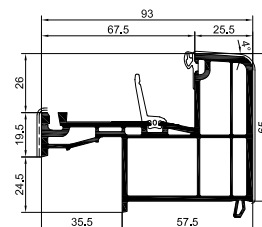
**DŁUGOŚĆ NAKŁADKI ZEWNĘTRZNEJ**  
dla ramy nr 6807, 6808, 6819, 6820 =  
długość progę - **138 mm**

3. Upewnij się, że posiadasz łącznik odpowiednio dobrany do profilu:

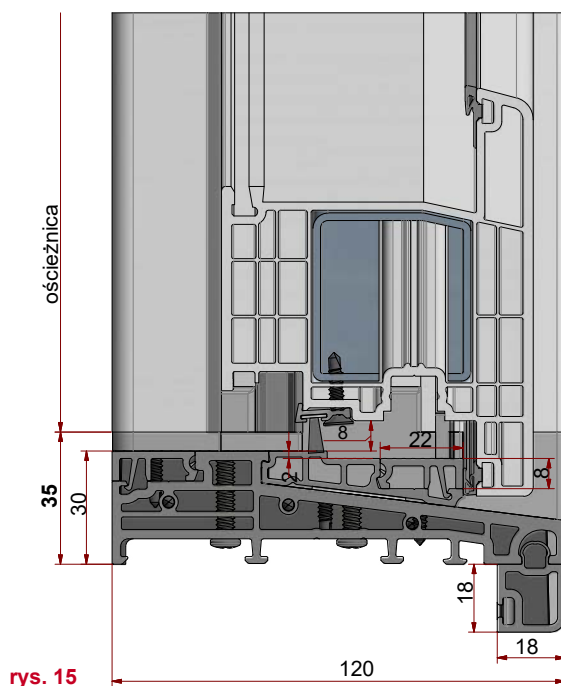
ŁĄCZNIK **AP-AMSH120642NL** - profil 15° - **6841AD, 6842MD**

ŁĄCZNIK **AP-AMSH120644NL** - profil 4° - **6843AD, 6844MD**

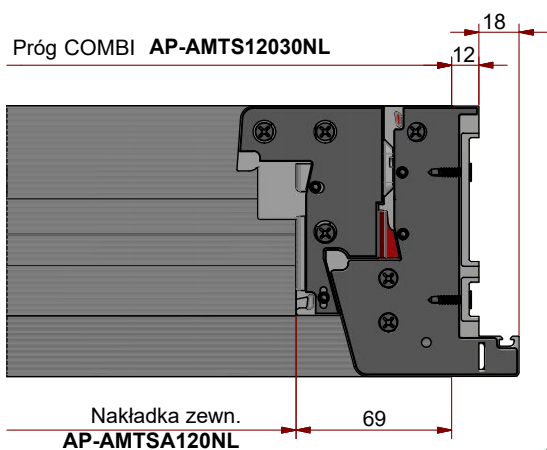
5. Przytnij pionowe ramiaki ościeżnicy uwzględniając wysokość łączników wraz z progiem 35 mm. (**rys. 15**)
4. W skrzydle zastosuj okapnik lub listwę uszczelniającą GG-TD5015/BD12.



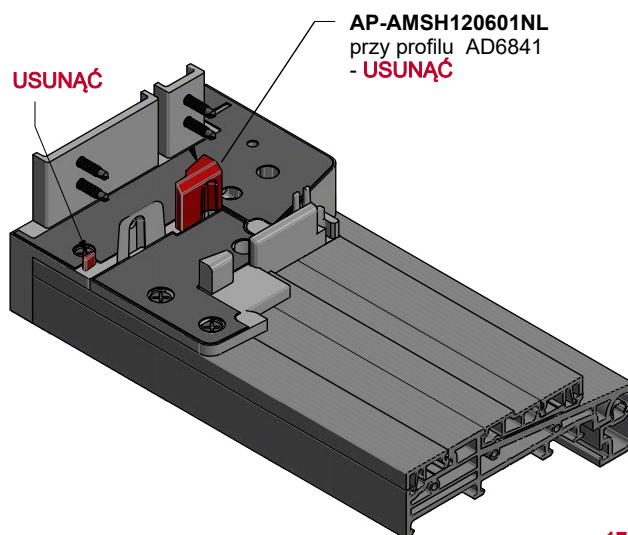
### PRZEKRÓJ



rys. 15



rys. 16



rys. 17

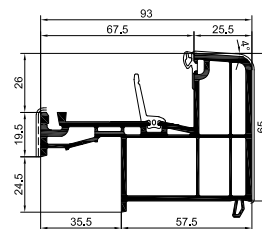
## MONTAŻ OŚCIEŻNICY W DRZWIACH OTWIERANYCH NA ZEWNĄTRZ

### MONTAŻ

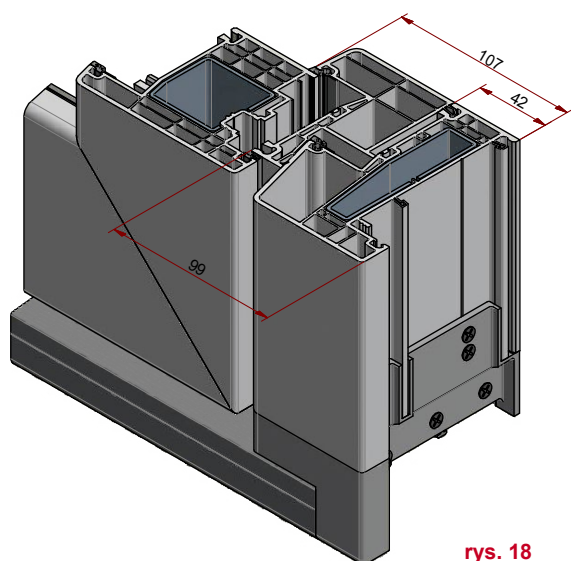
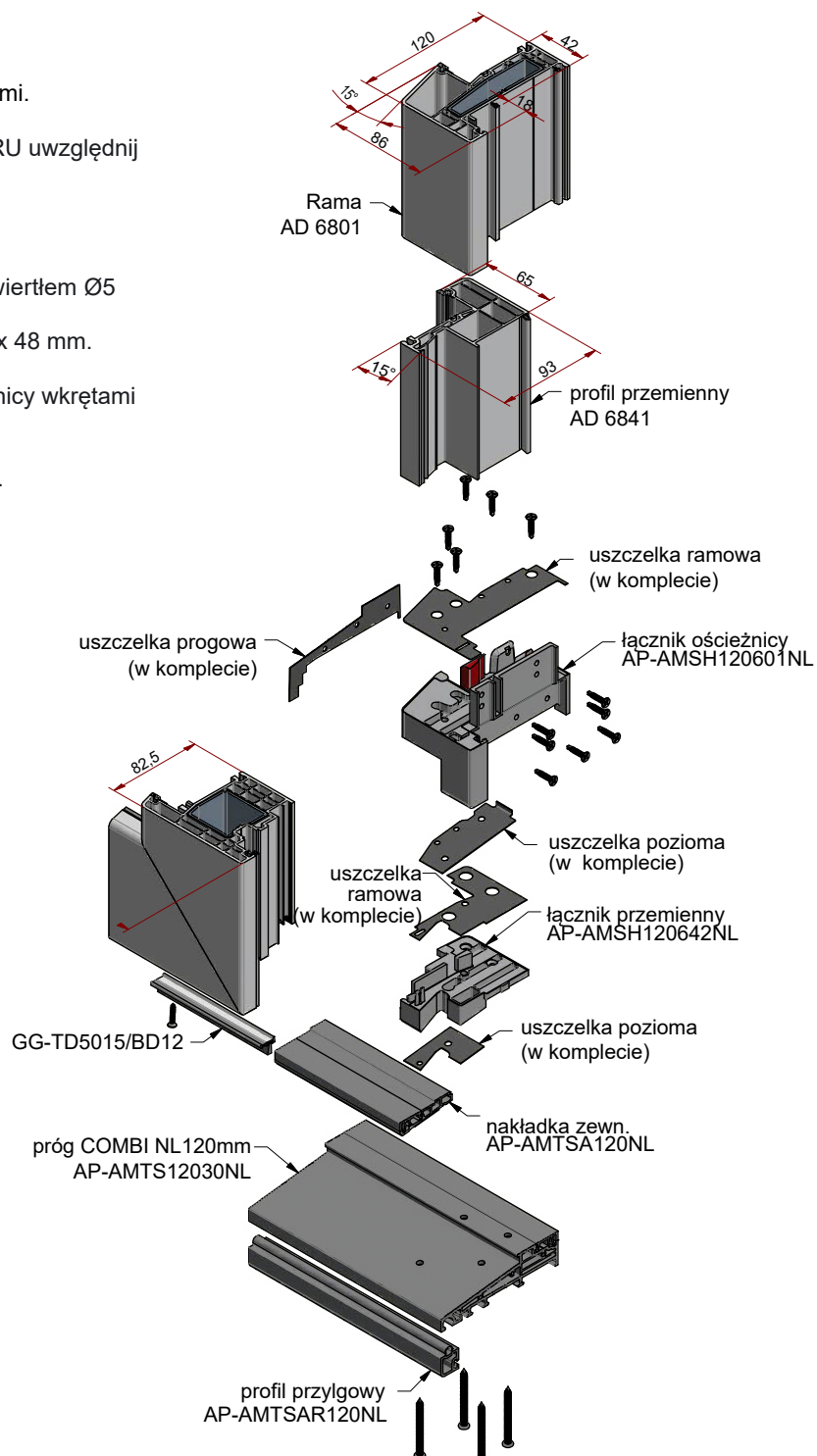
### DLA PROFILI PRZEMIENNYCH

Połączenia ościeżnicy wykonaj zgodnie z rysunkiem (rys. 12)

1. Na łącznik lewy i prawy przyklej uszczelkę poziomą i progową.
2. Na przycięty na wymiar próg załóż łączniki ościeżnicy na jego końcach i przykręć wkrętami 4 x 25 mm.
3. Przyklej uszczelkę ramową na przykręcone łączniki.
4. Wklej nakładkę zewnętrzną na próg pomiędzy łącznikami.
5. Przymocuj listwę klipsującą na próg, a dla konstrukcji RU uwzględnij zaczepy.
6. Przymocuj od spodu progę profil przylgowy
7. Nawierć 2 otwory w progę do mocowania ościeżnicy wiertłem Ø5
8. Przykręć od spodu próg do ościeżnicy 4 wkrętami 4,8 x 48 mm.
9. Przykręć łączniki od wewnątrz i od zewnątrz do ościeżnicy wkrętami 3,9 x 19 mm.
10. Wsuń wiatrostopy właściwe dla systemu (prawy i lewy).



### SCHEMAT MONTAŻU



rys. 18

## MONTAŻ SŁUPKA STAŁEGO

### MONTAŻ

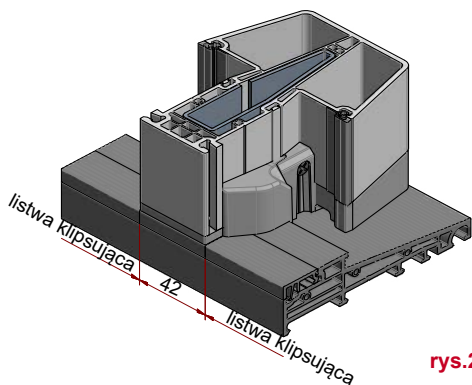
Połączenia ościeżnicy wykonaj zgodnie z rysunkiem (rys. 22)

1. Dobierz odpowiednio łącznik do słupka:

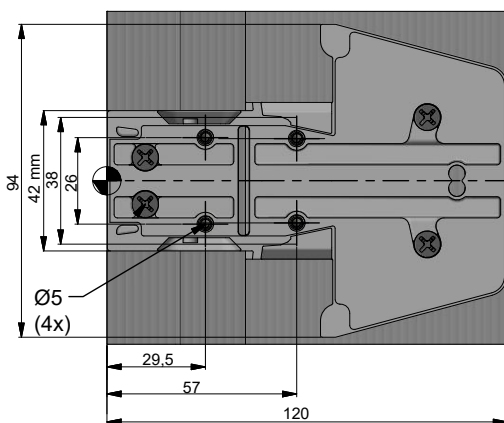
ŁĄCZNIK **AP-AMSH120615NL** - słupek 15° **6815AD, 6816MD**

ŁĄCZNIK **AP-AMSH120617NL** - słupek 4° **6817AD, 6818MD**

- Dotnij listwę klipsującą o długości 42 mm i umieść na progu w osi słupka stałego.
- Na łącznik słupka przyklej uszczelkę poziomą.
- Przymocuj łącznik do progu wkrętami 4 x 25 mm.
- Na łącznik słupka przyklej uszczelkę ramową.
- Nawierć 4 otwory w progu do mocowania ościeżnicy wiertłem Ø5.
- Przykręć od spodu próg do ościeżnicy 4 wkrętami 4,8 x 48 mm.
- Przykręć łącznik słupka z dwóch stron do profilu wkrętami 3,9 x 19 mm.
- Wsuń wiatrostopy właściwe dla systemu (prawy i lewy).

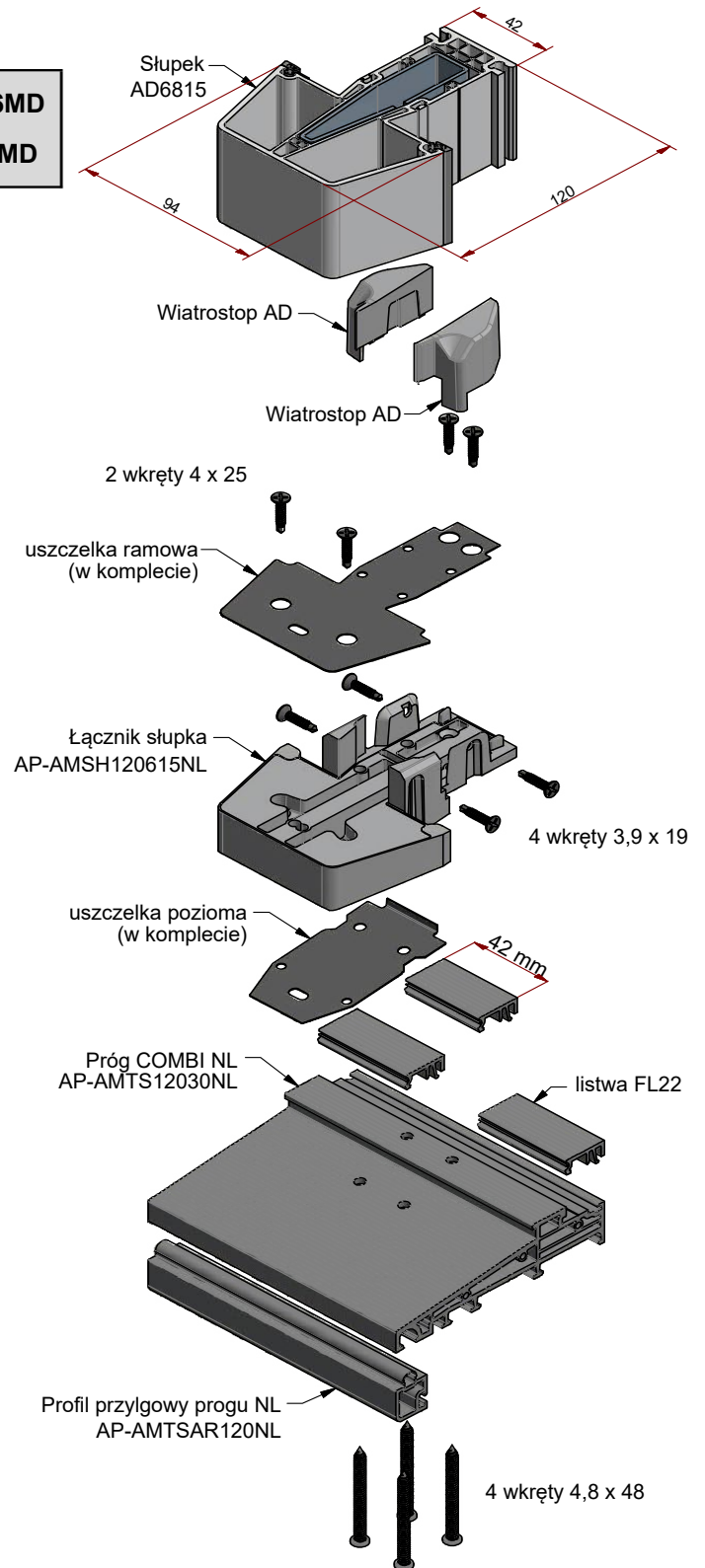


rys.20



rys. 21

### SCHEMAT MONTAŻU



rys. 22

## MONTAŻ OŚCIEŻNICY ZE STAŁYM SZKLIENIEM

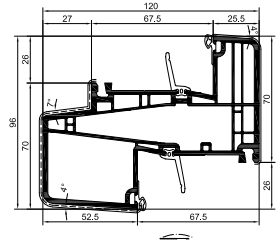
### MONTAŻ

### DLA PROFILI SŁUPKA PRZEMIENNEGO

Dobierz odpowiedni łącznik do profilu słupka przemiennego:

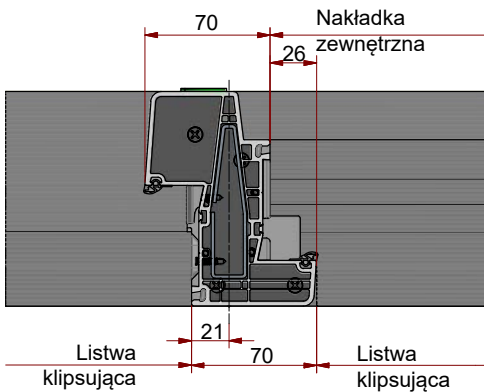
ŁĄCZNIK **AP-AMSH120609NL** - ościeżnice 15° - **6809AD, 6810MD**

ŁĄCZNIK **AP-AMSH120611NL** - ościeżnice 4° - **6811AD, 6812MD**

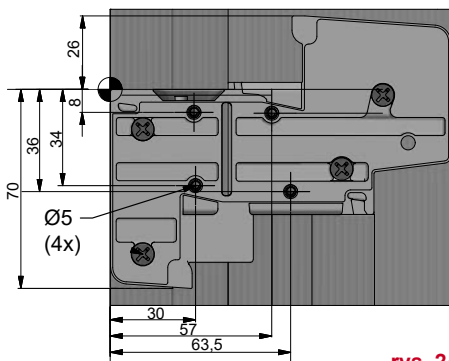


Połączenia ościeżnicy wykonaj zgodnie z rysunkiem (rys. 25)

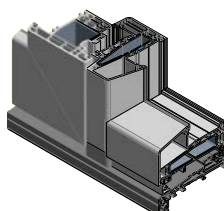
3. przefrezuj konturowo dolny ramiak szklenia stałego 170x53 z dwóch stron (od strony słupka i ościeżnicy)
3. - usuń ryfel od spodu na całej jego długości
2. - dotnij nakładkę szklenia stałego pod kątem do przylgi ramiaków pionowych słupka i ościeżnicy.
2. - przymocuj nakładkę szklenia stałego do spodu ościeżnicy wkrętami 3,9 x 19 mm co 500 mm.
4. - tak zmontowany ramiak szklenia stałego przymocuj do słupka stałego i ościeżnicy za pomocą kątowników stalowych a do progu wkrętami od strony pakietu szybowego.
4. - rozwiązanie to zapewnia standardowe odprowadzenie wody od spodu z komory profilu ramy.



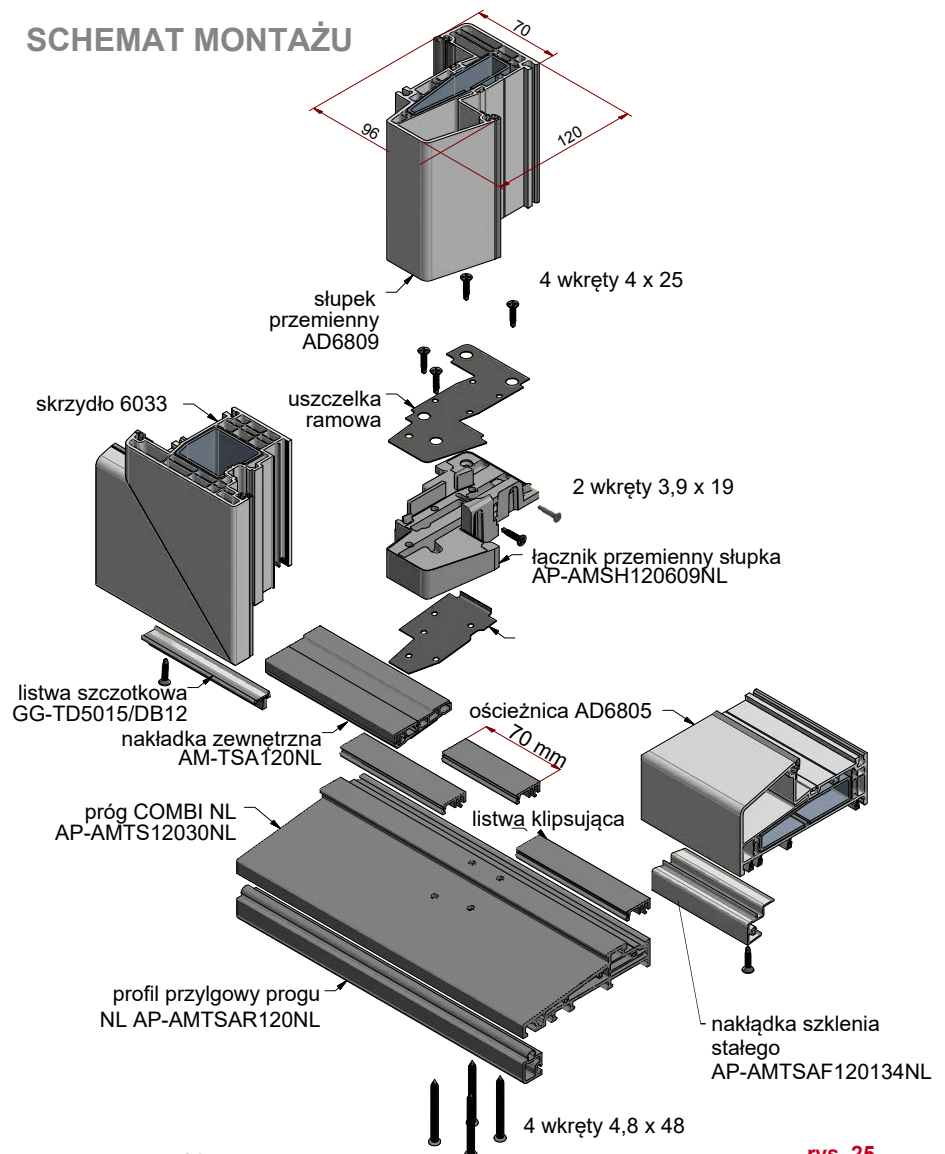
rys. 23



rys. 24



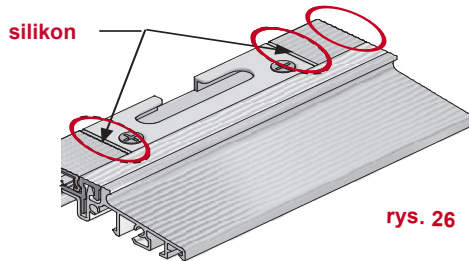
### SCHEMAT MONTAŻU



rys. 25

## MONTAŻ OKUĆ W PROGU

### ZACZEP ANTYWŁAMANIOWY DOLNY

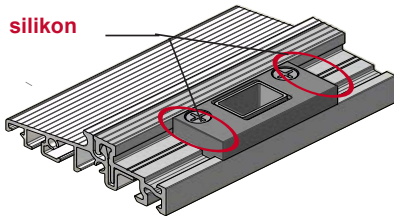


rys. 26

- **Montaż zawiasu dolnego** przeprowadź zgodnie z wytycznymi producenta okuć. Przy standardowym montażu zawiasu skrzydła zachowując luz wrębowy 10 mm od progu zastosuj szablon zawiasu dolnego sfrezowany o **2 mm** (montaż z listwą klipsującą), lub na standardowy szablon ramy doklej podkładkę **6 mm** przy montażu bez listwy klipsującej.

- **Silikonuj** wszystkie miejsca styku listwy klipsującej z zaczepami i łącznikami progu. (rys. 26)

### ZACZEP RYGLUJĄCY z regulacją



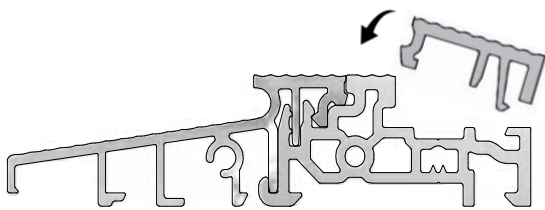
rys. 27

- **Listwy klipsujące** dokładnie przytnij na wymiar bez niepożądanego luzu. Montaż listwy klipsującej w progu polega na włożeniu od zewnętrznej strony progu. Następnie zatrzaskujemy, dociskając listwę do górnej półki progu. (rys. 28)

- **Zaczepy antywłamaniowe** w progu zamocuj zgodnie z technologią producenta okuć. Koniecznie wykorzystaj narożnik dolny z długim bolcem w oknach balkonowych (dedykowane do luzu wrębu okuciowego 18 mm. (rys. 29)

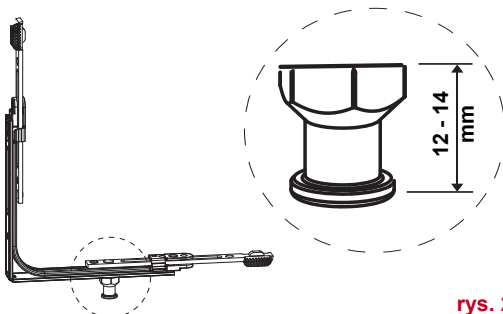
- **Zaczep ryglujący SST** zamocuj do progu we właściwym dla rygla dolnego miejscu. Zaczep ryglujący umożliwia stosowanie rygli o max. średnicy do Ø12 mm. Koniecznie wykonaj frezowania zgodnie z rysunkiem. (rys. 30)

### PRÓG Z LISWĄ KLIPSUJĄCĄ



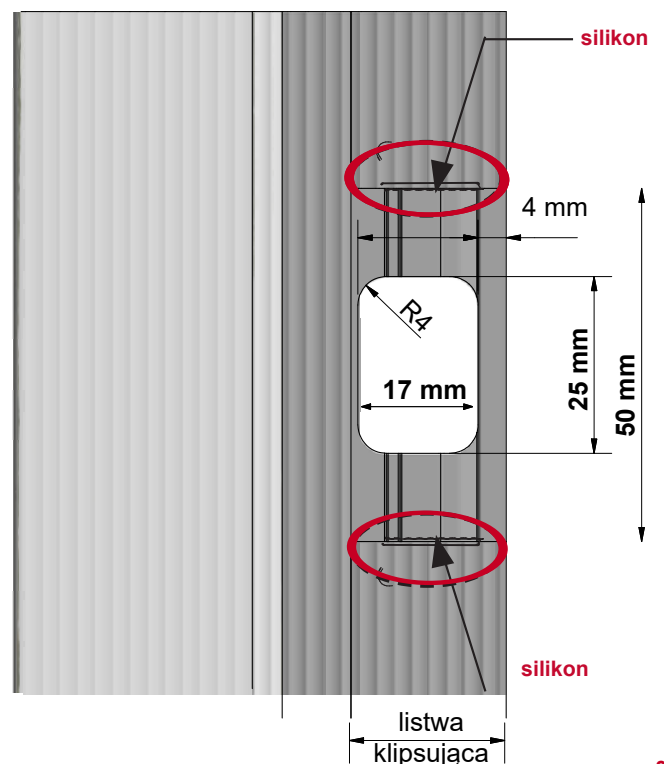
rys. 28

### NAROŻNIK DOLNY Z DŁUGIM BOLCEM



rys. 29

### PRZYGOTOWANIE PROGU ZACZEP RYGLUJĄCY SST



rys. 30

## MONTAŻ OKAPNIKA SKRZYDŁA CZYNNEGO

### OKAPNIK SKRZYDŁA GG-WSA88302/BD10/BD10

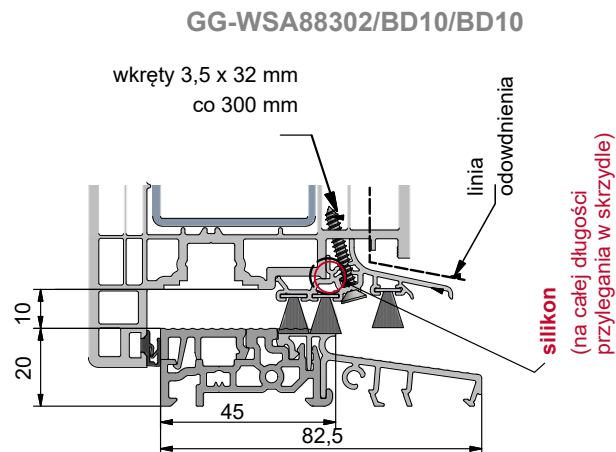
- aluminium anoda EV1
- długość 1950 mm
- w komplecie 2 szczotki 10 mm

### ZAKOŃCZENIE OKAPNIKA GG-EW88302

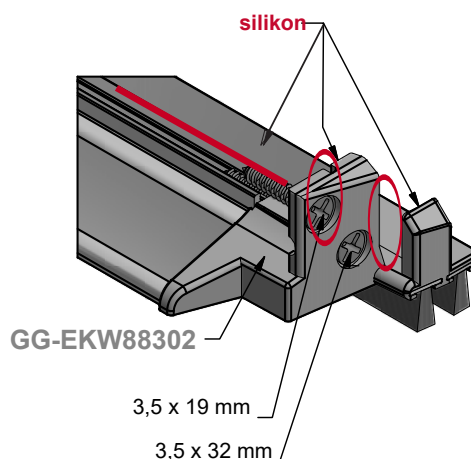
- wykonany z szarego PCV
- w komplecie wkręty ze stali nierdzewnej (3,5 x 19 mm oraz 3,5 x 32 mm)
- komplet zawiera zakończenie lewe i prawe

Dotnij okapnik według wzoru:

**DŁUGOŚĆ OKAPNIKA (WSA)  
SKRZYDŁA CZYNNEGO  
= szerokość skrzydła – 88 mm**



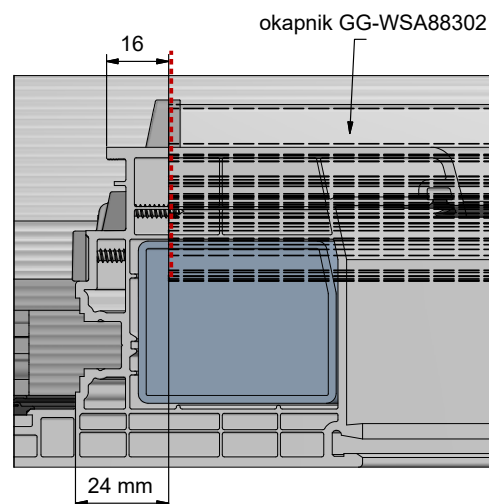
rys.31



rys. 32

## MONTAŻ

1. Do przyciętego na wymiar okapnika przykręć zakończenia EKW wkrętami 3,5 x 32 mm ze stali nierdzewnej. (rys. 33)
2. Miejsce styku okapnika wraz z zakończeniami uszczelnij silikonem na całej długości przylegania. (rys. 32)
3. Przykręć okapnik do skrzydła od dołu wkrętami 3,5 x 32 mm ze stali nierdzewnej co 500 mm na całej jego długości. (rys. 31)
4. Przykręć zakończenia do skrzydła z boku wkrętami 3,5 x 19 mm ze stali nierdzewnej.
5. Wsuń 2 szt. uszczelki BD10 do okapnika na całą długość okapnika wraz z zakończeniami i zabezpiecz przed ich przesunięciem z jednej strony klejem sekundowym.



rys. 33



## MONTAŻ OKAPNIKA SKRZYDŁA BIERNEGO

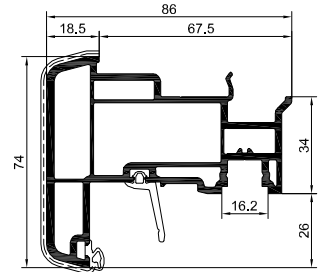
### MONTAŻ

1. Profil słupka ruchomego wraz zaśplkami (górną i dolną) przymocuj do skrzydła zgodnie z technologią przewidzianą przez systemodawcę profili.
2. Upewnij się, że posiadasz łącznik słupka ruchomego STK odpowiednio dobrany do profilu:

#### ŁĄCZNIK SŁUPKA RUCHOMEGO:

- **GG-STK88304L** - do słupka nr **6012 + 6403, 6427** (skrzydło bierne lewe)
- **GG-STK88304R** - do słupka nr **6012 + 6403, 6427** (skrzydło bierne prawe)

#### SŁUPEK RUCHOMY nr 6012

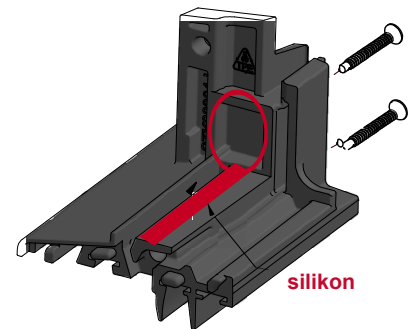


rys. 34

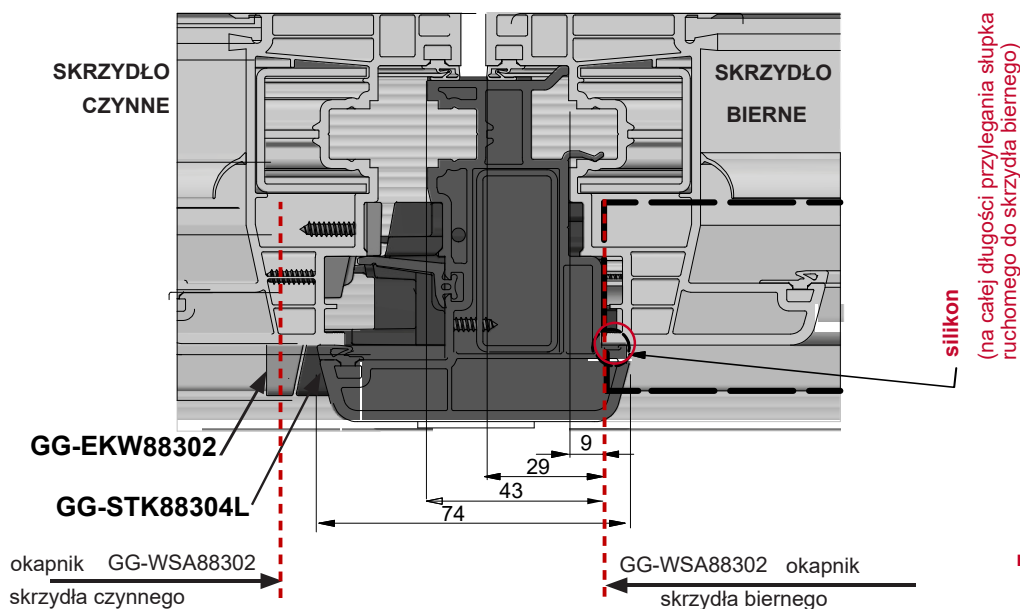
3. Do przyciętego na wymiar okapnika przykręć od strony zawiasowej zakończenie EKW wkrętem 3,5 x 32 mm ze stali nierdzewnej. (rys. 32)
4. Miejsce styku okapnika z zakończeniem uszczelnij silikonem na całej długości przylegania do skrzydła. (rys. 32)
5. Przykręć okapnik od spodu do skrzydła wkrętami 3,5 x 32 mm ze stali nierdzewnej 50 mm od skrajnego boku okapnika i maksymalnie co 500 mm na całej jego długości. (rys. 31)
6. Przykręć końcówkę STK wkrętem ze stali nierdzewnej 3.5 x 19 mm od strony zamykającej do skrzydła, uprzednio uszczelnij silikonem. (rys. 35)
7. Wsuń 2 szt. uszczelki BD10 do okapnika na całą długość okapnika wraz z zakończeniami i zabezpiecz przed ich przesunięciem z jednej strony klejem sekundowym.

**DŁUGOŚĆ OKAPNIKA SKRZYDŁA BIERNEGO**  
= szerokość skrzydła (bez słupka) – 73 mm

#### GG-STK88304L



rys. 35



rys. 36

## MONTAŻ OKAPNIKA SKRZYDŁA BIERNEGO GG-STK88304

### MONTAŻ

1. Profil słupka ruchomego wraz zaśplkami (górną i dolną) przymocuj do skrzydła zgodnie z technologią przewidzianą przez systemodawcę profili.
2. Upewnij się, że posiadasz łącznik słupka ruchomego STK odpowiednio dobrany do profilu:

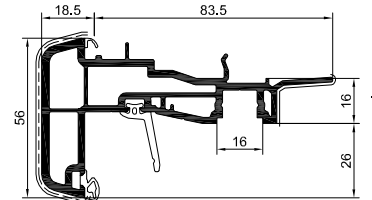
#### ŁĄCZNIK SŁUPKA RUCHOMEGO:

- **GG-STK88304L** - do słupka nr **6020 + 6425** (skrzydło bierne lewe)
- **GG-STK88304R** - do słupka nr **6020 + 6425** (skrzydło bierne prawe)

3. Do przyciętego na wymiar okapnika przykręć od strony zawiasowej zakończenie EKW wkrętem 3,5 x 32 mm ze stali nierdzewnej. (rys. 32)
4. Miejsce styku okapnika z zakończeniem uszczelnij silikonem na całej długości przylegania do skrzydła. (rys. 31)
5. Przykręć okapnik od spodu do skrzydła wkrętami 3,5 x 32 mm ze stali nierdzewnej 50 mm od skrajnego boku okapnika i maksymalnie co 500 mm na całej jego długości. (rys. 32)
6. Przykręć końcówkę STK wkrętem ze stali nierdzewnej 3.5 x 19 mm od strony zamykającej do skrzydła, uprzednio uszczelnij silikonem. (rys. 38)
7. Wsuń 2 szt. uszczelki BD10 do okapnika na całą długość okapnika wraz z zakończeniami i zabezpiecz przed ich przesunięciem z jednej strony klejem sekundowym.

**DŁUGOŚĆ OKAPNIKA SKRZYDŁA BIERNEGO**  
= szerokość skrzydła (bez słupka, bez przyłgi) – 71 mm

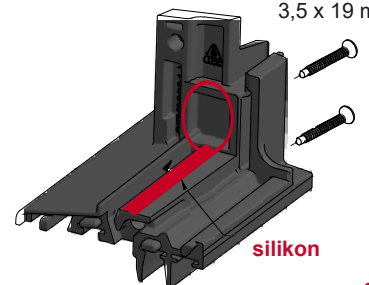
#### SŁUPEK RUCHOMY nr 6020



rys. 37

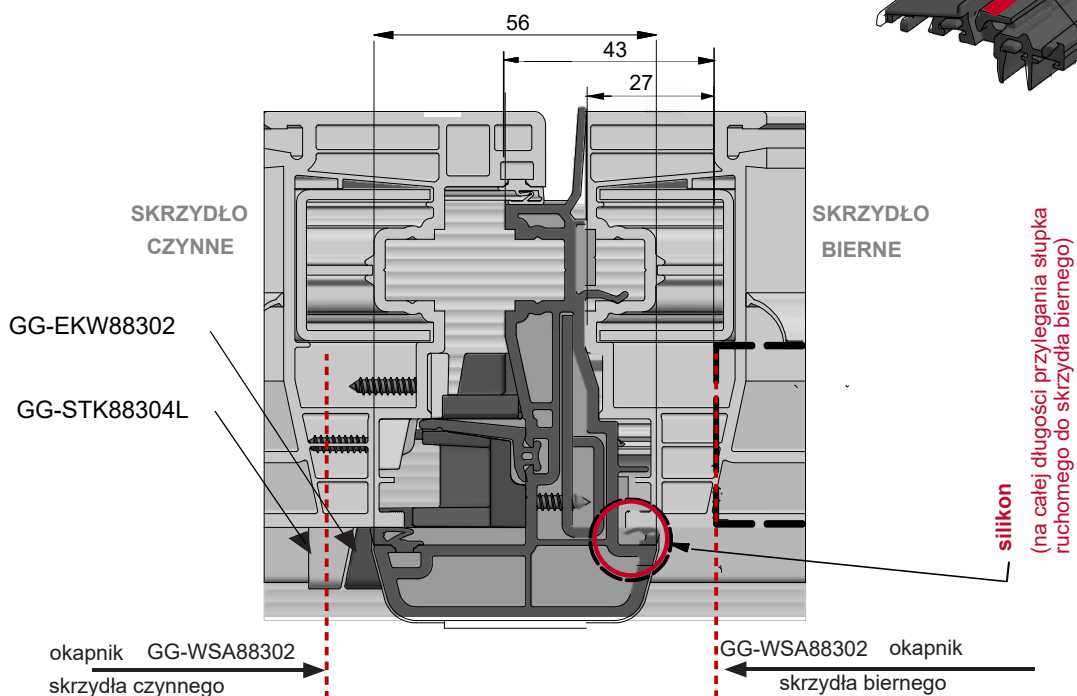
#### GG-STK88304L

2 szt. wkręt  
3,5 x 19 mm



silikon

rys. 38



rys. 39

## MONTAŻ OKAPNIKA SKRZYDŁA BIERNEGO

### MONTAŻ

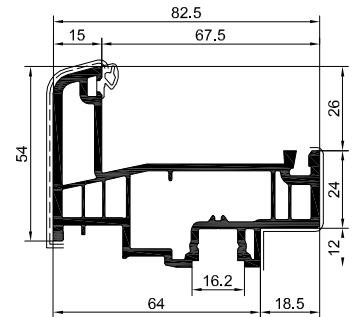
#### SŁUPEK RUCHOMY nr 6029

1. Upewnij się, że posiadasz łącznik słupka ruchomego STK odpowiednio dobrany do profilu:

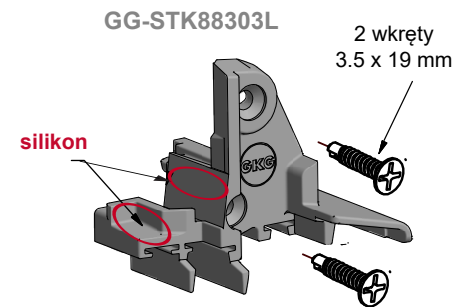
#### ŁĄCZNIK SŁUPKA RUCHOMEGO:

- **GG-STK88303L** - do słupka nr **6029 + 6301** (skrzydło bierne lewe)
- **GG-STK88303R** - do słupka nr **6029 + 6301** (skrzydło bierne prawe)

2. Do przyciętego na wymiar okapnika przykręć od strony zawiasowej zakończenie EKW wkrętem 3,5 x 32 mm ze stali nierdzewnej. (rys. 32)
3. Miejsce styku okapnika z zakończeniem uszczelnij silikonem na całej długości przylegania do skrzydła. (rys. 32)
4. Przykręć okapnik od spodu do skrzydła wkrętami 3,5 x 32 mm ze stali nierdzewnej 50 mm od skrajnego boku okapnika i maksymalnie co 500 mm na całej jego długości. (rys. 31)
5. Przykręć końcówkę STK wkrętem ze stali nierdzewnej 3,5 x 19 mm od strony zamykającej do skrzydła, uprzednio uszczelnij silikonem. (rys. 41)
6. Wsuń 2 szt. uszczelki BD10 do okapnika na całą długość okapnika wraz z zakończeniami i zabezpiecz przed ich przesunięciem z jednej strony klejem sekundowym.

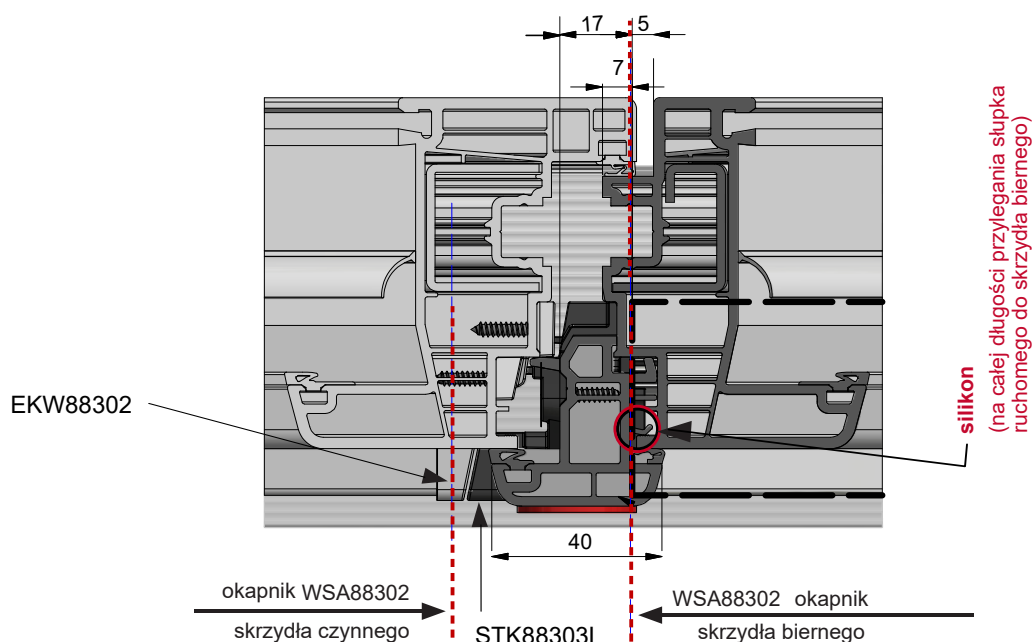


rys. 40

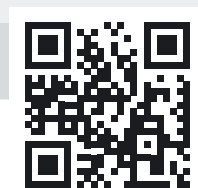


rys. 41

**DŁUGOŚĆ OKAPNIKA (WSA)  
SKRZYDŁA BIERNEGO  
= szerokość skrzydła (bez słupka) – 44 mm**



rys. 42



**//ALUMASTER®**  
WINDOWS AND DOORS SOLUTIONS

-  Alumaster Polska Sp. z o.o.  
ul. Towarowa 7, 87-100 Toruń, Polska
-  tel. +48 56 623 13 23
-  [alumaster@alumaster.pl](mailto:alumaster@alumaster.pl)
-  [www.alumaster.pl](http://www.alumaster.pl)