

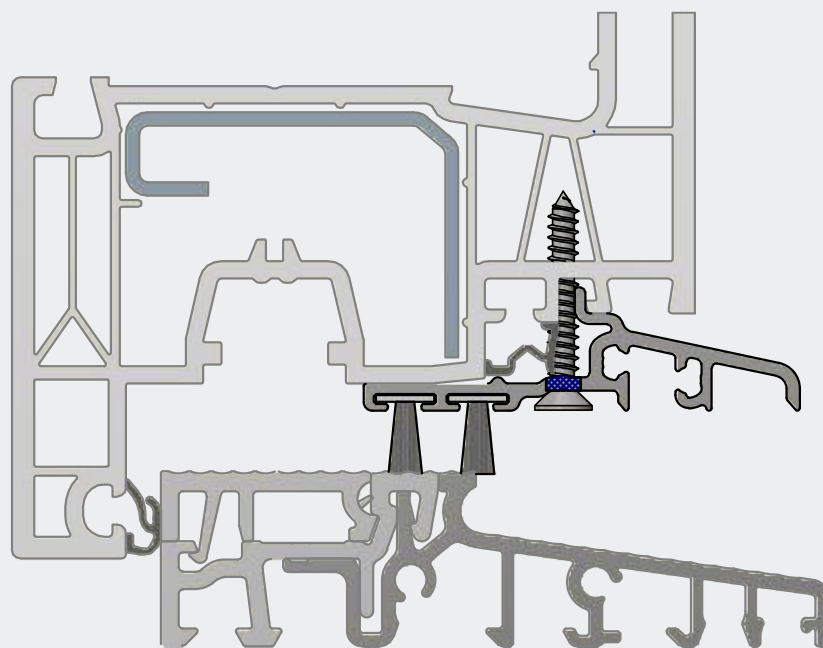
INSTRUKCJA MONTAŻU PROGÓW COMBI

do systemu profili

ALUPLAST

NEO 76

technika
progowa

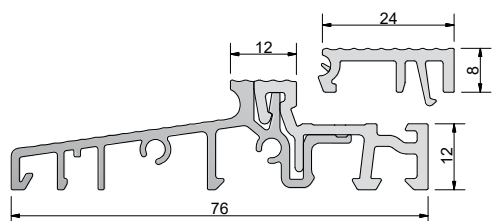


//ALUMASTER®
WINDOWS AND DOORS SOLUTIONS

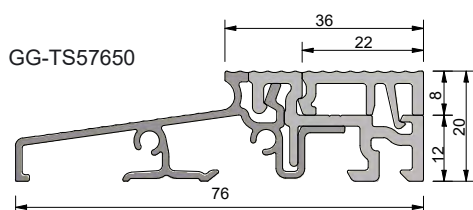
Spis treści

Zestawienie elementów	2
Montaż łączników pionowych	5
Montaż słupka stałego	7
Montaż łączników poziomych	8
Montaż okuć	10
Montaż okapnika skrzydła czynnego	11
Montaż okapnika skrzydła biernego	12
Drzwi otwierane na zewnątrz	14
Montaż szklenia stałego	16
Montaż profili podprogowych	18

ZESTAWIENIE ELEMENTÓW

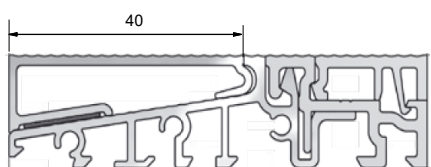


Próg COMBI 76 mm, 76 x 20 x 4500 mm, EV1, PCV szary, folia ochronna			
Numer	Profil podprogowy	Opis	Opakowanie /m
GG-TS57622-24	TSUK6230, TSUK6265,	z listwą klipsującą FL24 mm	45

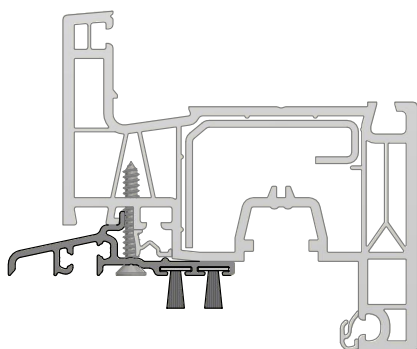


Próg COMBI 76 mm, 76 x 20 x 4500 mm, EV1, PCV szary, folia ochronna *			
Numer	Profil podprogowy	Opis	Opakowanie/m
GG-TS57650	TSUK6230, TSUK6265	z listwą klipsującą FL22 mm	45

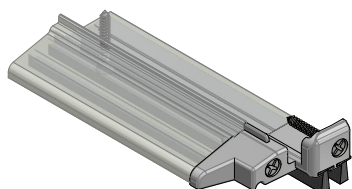
* tylko z łącznikiem poziomym GG-SA2076-22



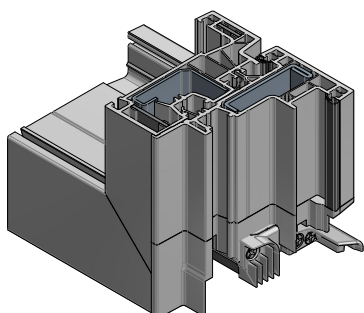
Aluminiowa nakładka drzwi otwieranych na zewnątrz			
Numer	Próg	Kolor	Opakowanie/m
GG-TSA5761	COMBI 76 mm	EV1	45



Okapnik aluminiowy z podwójnym doszczelnieniem, 1950 mm			
Numer	Kolor	Uszczelka	Opakowanie/szt.
GG-WSA2076/BD10/BD10	EV1	BD10 mm	25

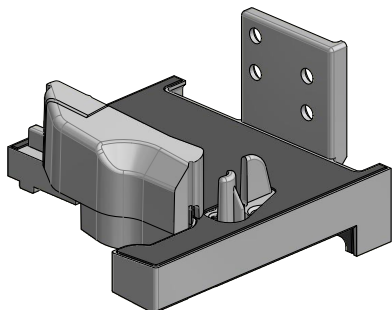


Zakończenia okapnika - komplet - Aluplast			
Numer	Kolor	Okapnik	Opakowanie/kpl.
GG-EKW2076	szary	GG-WSA2076/...	50



Łącznik ruchomego słupka, szary, Aluplast NEO 76				
Numer	Profil	Okapnik	DIN	Opakowanie/szt.
GG-STK2076L	160x64, x66, x97	WSA2076	lewy	10
GG-STK2076R	160x64, x66, x97	WSA2076	prawy	10

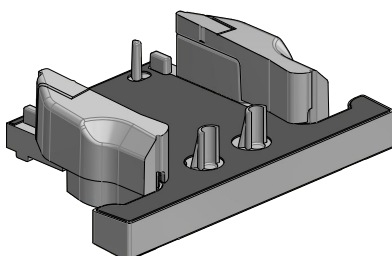
ZESTAWIENIE ELEMENTÓW



Łącznik pionowy ramy (prawy + lewy) tworzywowy z wiatrostopami i uszczelkami do systemu Aluplast NEO

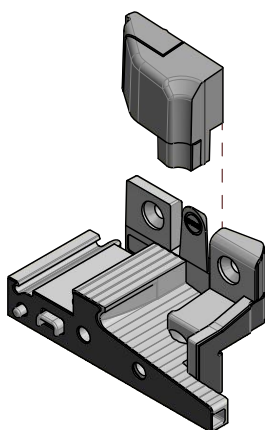
Numer	Profil	Szerokość	Opakowanie kpl..
GG-SH2068/AD*	160x03 AD	68 mm	20
GG-SH2068/MD*	160x07 MD	68 mm	20
GG-SH2073/AD	160x01 AD	73 mm	20
GG-SH2073/MD	160x05 MD	73 mm	20
GG-SH2083/AD	160x02 AD	83 mm	20

* w przygotowaniu



Łącznik słupka stałego tworzywowy z wiatrostopami i uszczelką do systemu Aluplast NEO

Numer	Profil	Szerokość	Opakowanie/szt.
GG-MH2094/AD	160x41 AD	94 mm	20
GG-MH2094/MD	160x45 MD	94 mm	20
GG-MH20114/AD	160x43 AD	114 mm	20
GG-MH20114/MD	160x46 MD	114 mm	20

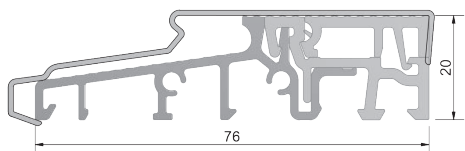


Łącznik poziomy ramy (prawy + lewy) tworzywowy z wiatrostopami i uszczelkami do systemu Aluplast NEO *

Numer	Do systemu	Próg	Opakowanie/kpl.
GG-SA2076-22	NEO76 MD	listwa FL22	20

* kompatybilny z progiem COMBI 76 mm z listwą klipsującą FL22 mm i FL24 mm

ZESTAWIENIE ELEMENTÓW



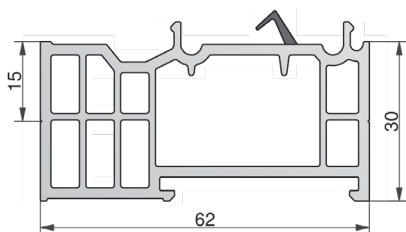
Nakładka ochronna, 980 mm PCV szary

Numer	Próg	Opakowanie/szt.
GG-TSAD5180	progi COMBI 76 mm,	30



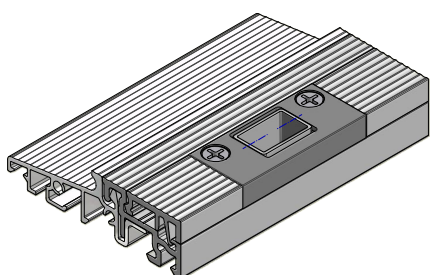
Listwa drzwi zewnętrznych z uszczelką, 1950 mm TD5015/uszczelka 1 (patrz uszczelki)

Numer	Kolor	Opis	Opakowanie/kpl.
GG-TD5015/...*	EV1	uniwersalny	25



Profile podprogowe z PCV L=4500 mm

Numer	Kolor	Wymiary	Opakowanie/m
GG-TSUK6230	szary	62 x 30 mm	36
GG-TSUK6265	szary	62 x 65 mm	36



Zaczepek ryglujący próg, 2-częściowy z regulacją, uniwersalny

Numer	Opis	Listwa klipsująca	Opakowanie/m
GG-SST502400	rygiel 10 mm	24 mm	20
GG-SST502412	rygiel 12 mm	24 mm	20



ZACZEPY SYSTEMOWE do progu COMBI - listwa klipsująca FL24

Okucie	Numer	Opis
AXOR	S6108-13-N04	Zaczepek dolny 13/24
MACO	369733	Zaczepek dolny iS
ROTO	740166	Zaczepek dolny
SIEGENIA	TRKU0110	Zaczepek dolny S-ES FH A3550
WINKHAUS	5041482	Zaczepek dolny SBK.K.10.24BS

MONTAŻ ŁĄCZNIKÓW PIONOWYCH SH

PRZYGOTOWANIE

1. Upewnij się, że posiadasz łącznik SH odpowiednio dobrany do ościeżnicy:

- ŁĄCZNIK PIONOWY **GG-SH2068/AD** do ościeżnicy nr **160x03 (AD)**
- ŁĄCZNIK PIONOWY **GG-SH2068/MD** do ościeżnicy nr **160x07 (MD)**
- ŁĄCZNIK PIONOWY **GG-SH2073/AD** do ościeżnicy nr **160x01 (AD)**
- ŁĄCZNIK PIONOWY **GG-SH2073/MD** do ościeżnicy nr **160x05 (MD)**
- ŁĄCZNIK PIONOWY **GG-SH2083/AD** do ościeżnicy nr **160x02 (AD)**

2. Sprawdź zawartość dostarczonego kompletu łącznika SH

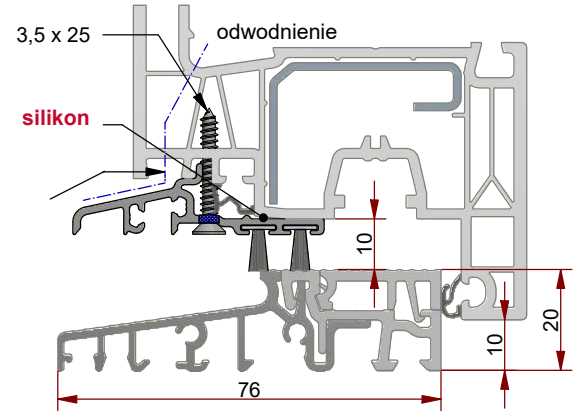
- łącznik prawy i lewy wykonany z szarego PCV
- dwa wiatrostopy prawy i lewy
- dwie uszczelki samoprzylepne

3. Upewnij się, że wymiar przygotowanego do konstrukcji skrzydła uwzględnia 10 mm nachodzenia skrzydła na próg.

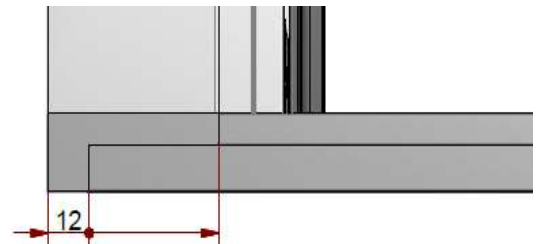
4. Przygotuj ościeżnicę tak, aby jej wysokość była o 20 mm niższa niż całkowita wysokość konstrukcji.

5. Dotnij próg według wzoru:

DŁUGOŚĆ PROGU (TS)
= szerokość konstrukcji – 24 mm

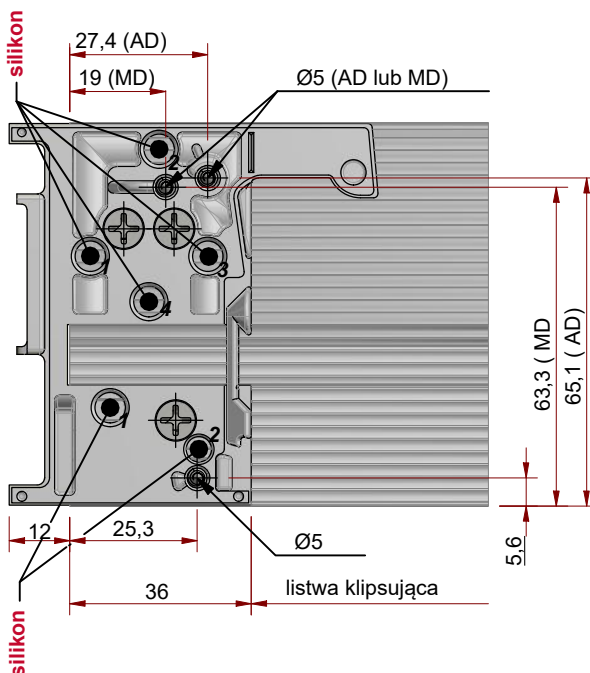


rys. 1



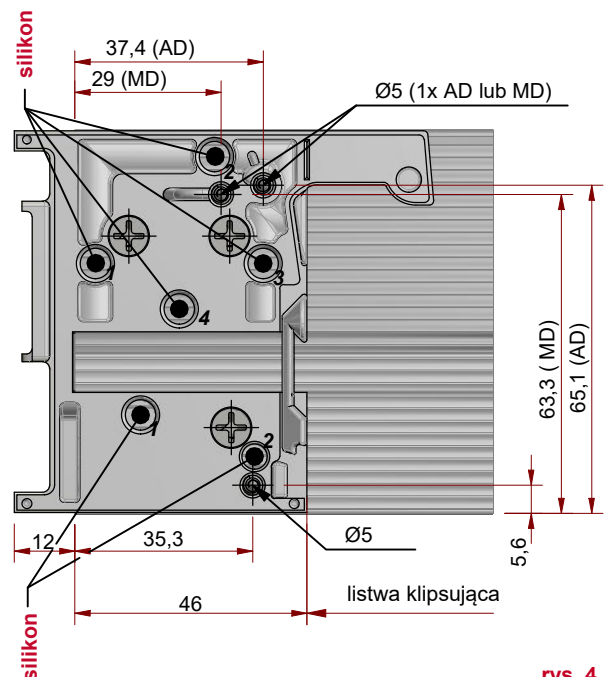
rys. 2

GG-SH2073



rys. 3

GG-SH2083



rys. 4

MONTAŻ ŁĄCZNIKÓW PIONOWYCH SH

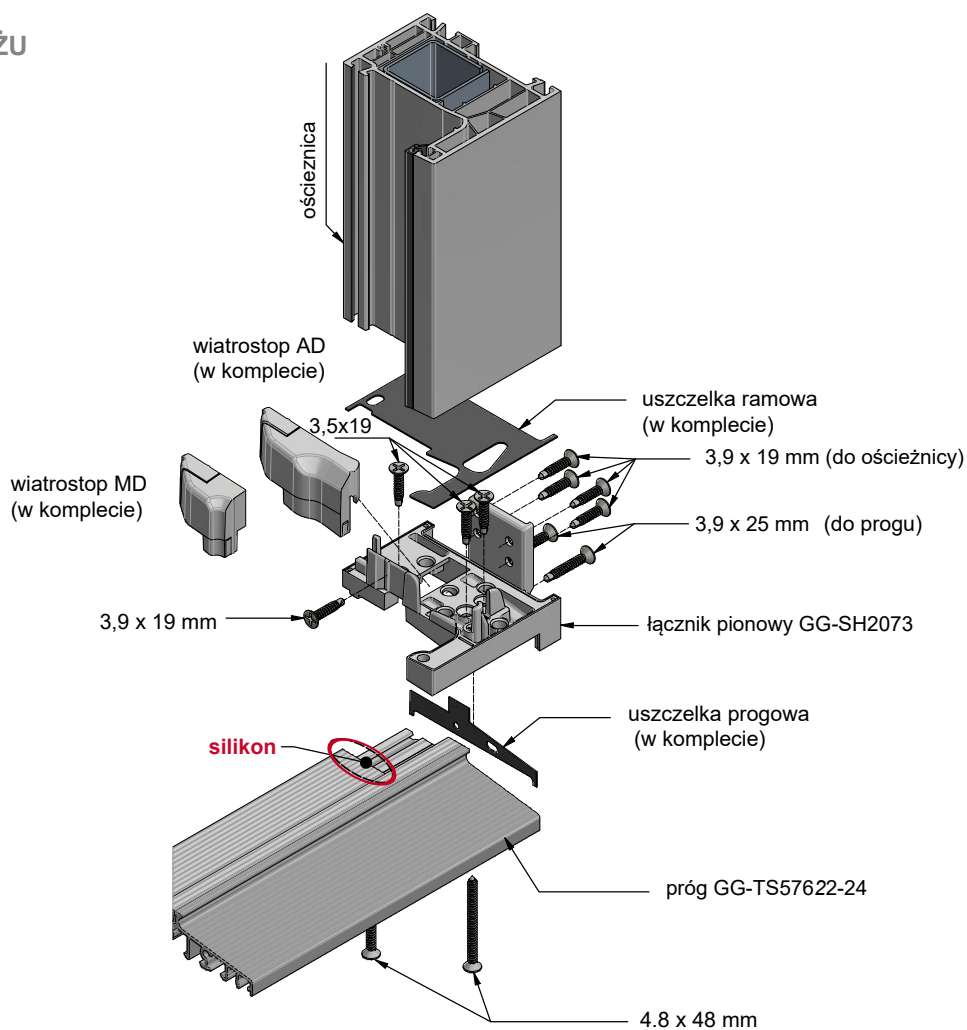
MONTAŻ

Przebieg montażu ilustruje rysunek. (rys. 5)

Prawidłowe połączenie progu z ościeżnicą za pomocą łącznika pionowego SH.

1. Łączniki pionowe SH prawy i lewy umieść na końcach progu i przykręć je do progu, wkręcając po 3 wkręty 4 x 30 mm z każdego boku.
2. Przymocuj łączniki do progu, wykorzystując wkręty samowierzące o wymiarze 3,9 x 19 mm i wkręcając je w szlifowane otwory od góry.
3. Przez pozostałe otwory łączników (bez fazy) wprowadź silikon tak, aby całkowicie wypełnił znajdujące się u dołu łączników kanały (między łącznikami a progiem). (rys. 3 i 4)
4. Naklej na łączniki samoprzylepne uszczelki ramowe.
5. Nałóż ościeżnicę na połączone z progiem łączniki tak, aby ciasno do nich przylegała (zaleca się wykorzystanie długich zacisków).
6. Połącz ościeżnicę z łącznikami za pomocą wkrętów 3,9 x 19 mm - 4 szt. od zewnętrznej strony ościeżnicy.
7. Załóż wiatrostopy od wewnętrznej strony ościeżnicy, wsuwając na prowadzenie w łączniku od góry.
8. Opcjonalnie wkręć 2 wkręty 4,8 x 48 mm od spodu progu, wcześniej nawiercając otwór w progu wiertłem Ø5.

SCHEMAT MONTAŻU



rys. 5

MONTAŻ SŁUPKA STAŁEGO MH

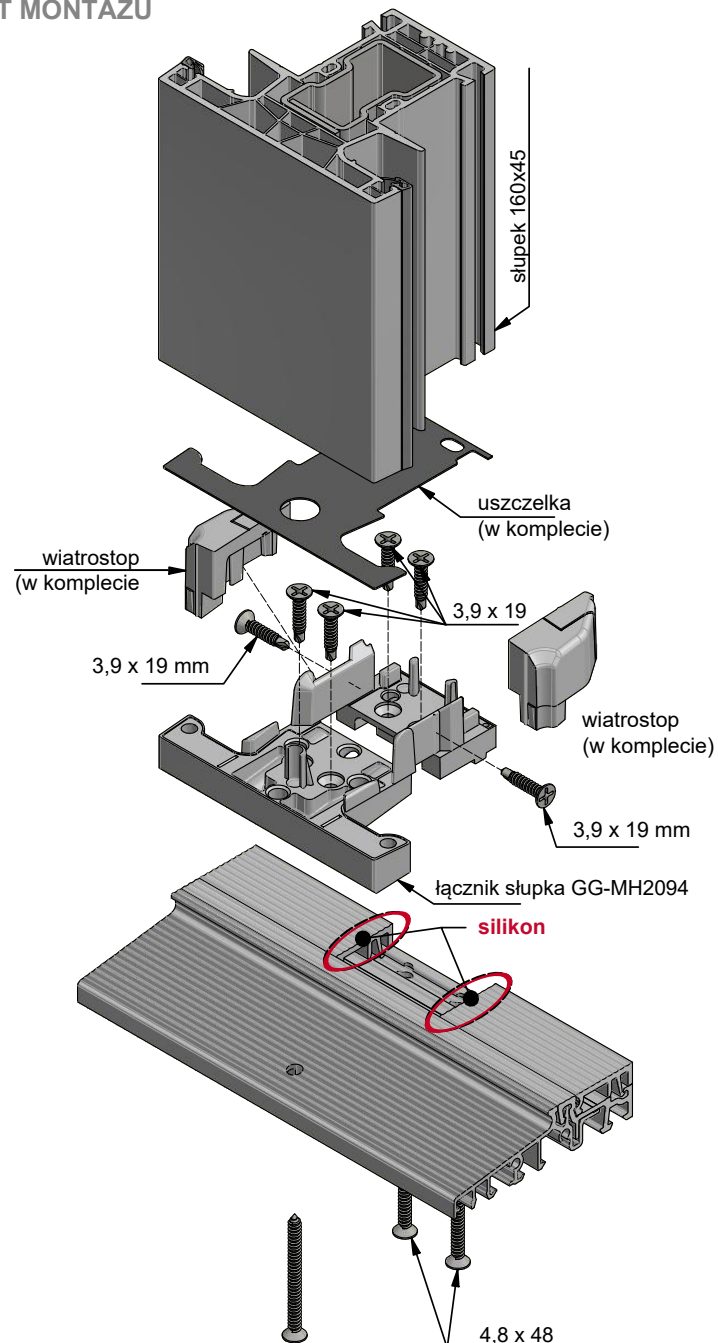
MONTAŻ

Przebieg montażu połączenia progu z ościeżnicą za pomocą łącznika słupka stałego MH ilustruje rysunek (rys. 6)

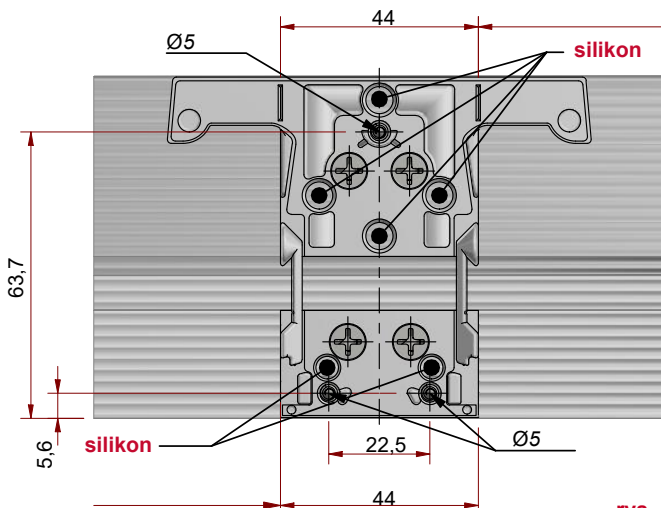
1. Upewnij się, że posiadasz łącznik słupka stałego MH odpowiednio dobrany do profilu:
2. Sprawdź zawartość kompletu łącznika MH:
 - łącznik wykonany z szarego PCV
 - dwiatrostop prawy i lewy
 - uszczelkia samoprzylepna
3. Przygotuj profil słupka tak, aby dołem długość profilu uwzględniała 20 mm (wysokość progu).
4. Przymocuj łącznik do progu. Wykorzystaj wkręty samowierzące o wymiarze 3,9 x 19 mm, wkręcając je w szlifowane otwory.
5. Przez pozostałe otwory łączników (bez fazowania) wprowadź silikon tak, aby całkowicie wypełnił znajdujące się na spodzie łącznika kanały (między łącznikami a progim). (rys. 7).
6. Nałóż profil ościeżnicy na połączony z progim łącznik, tak aby ciasno do nich przylegał (zaleca się wykorzystanie długich zacisków).
7. Połącz słupek z łącznikiem za pomocą 2 wkrętów 3,9 x 19 mm od zewnętrznej strony ościeżnicy oraz po 1 szt. od wewnętrznej strony profilu (w miejscach, w których umieszczone zostaną wiatrostopy).
8. Załóż wiatrostopy na łącznik po obu stronach słupka, wsuwając je od góry.
9. Opcjonalnie wkręć 3 wkręty 4,8 x 48 mm od spodu progu we wskazane otwory, uprzednio nawiercając wiertłem Ø5.

Łącznik **GG-MH2094/AD** – do słupka 160x41 (AD)
 Łącznik **GG-MH2094/MD** – do słupka 160x45 (MD)
 Łącznik **GG-MH20114/AD** – do słupka 160x43 (AD)
 Łącznik **GG-MH20114/MD** – do słupka 160x46 (MD)

SCHEMAT MONTAŻU



GG-MH2094



rys. 7

rys. 6

MONTAŻ ŁĄCZNIKÓW POZIOMYCH SA

PRZYGOTOWANIE

1. Kompatybilny wyłącznie z ościeżnicami MD

ŁĄCZNIK POZIOMY GG-SA2076-22

Uniwersalny do progów COMBI 76 mm z listwą klipsującą FL 22 mm
Łącznik z progiem COMBI z listwą FL24 mm wymaga frezowania
lub uzupełnienia listwą klipsującą FL22 mm o długości 30 mm.

2. Sprawdź zawartość dostarczonego kompletu łącznika SA:

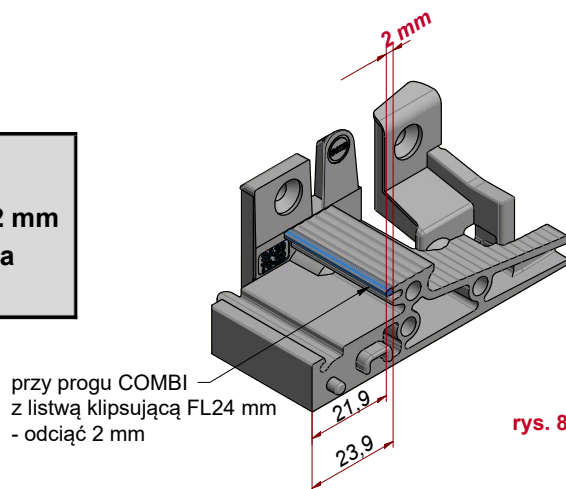
- łącznik prawy i lewy wykonany z szarego PCV
- dwa wiatrostopy - lewy i prawy
- dwie ramowe uszczelki samoprzylepne
- dwie progowe uszczelki samoprzylepne

3. Przygotuj ościeżnicę tak, aby jej wysokość była równa całkowitej wysokości konstrukcji.

4. Usuń uszczelkę przyłgi w ościeżnicy na wysokość 20 mm

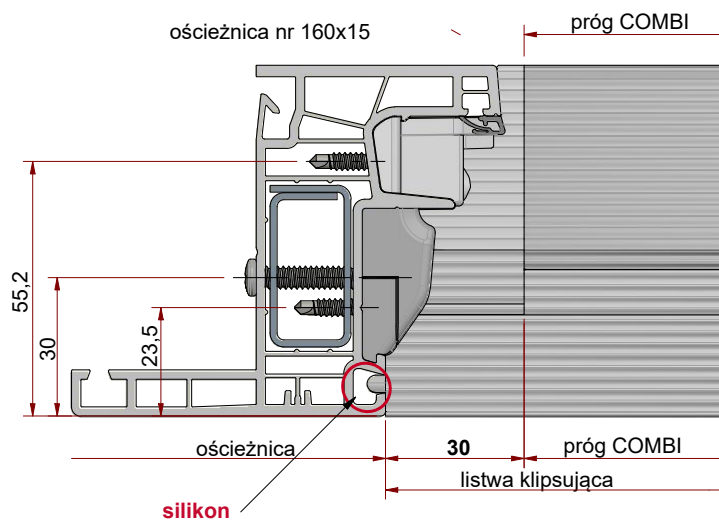
5. Łącznik GG-SA2076-22 z progiem GG-TS57650 (listwa klipsująca FL22 mm) nie wymaga żadnej obróbki.

6. Z łącznika GG-SA2076-22 z progiem GG-TS57622-24 (listwa klipsująca FL24 mm) należy usunąć oznaczoną krawędź 2 mm. (rys. 8)

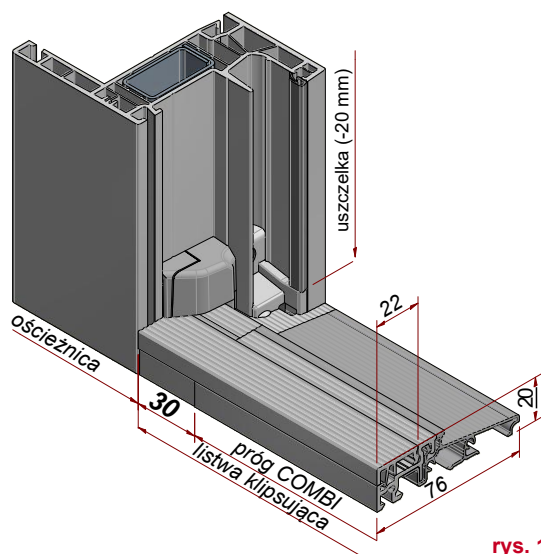


rys. 8

Uwzględnij łącznik poziomy **2 x 30 mm** od wewnętrznego wrębu ościeżnicy



rys. 9



rys. 10

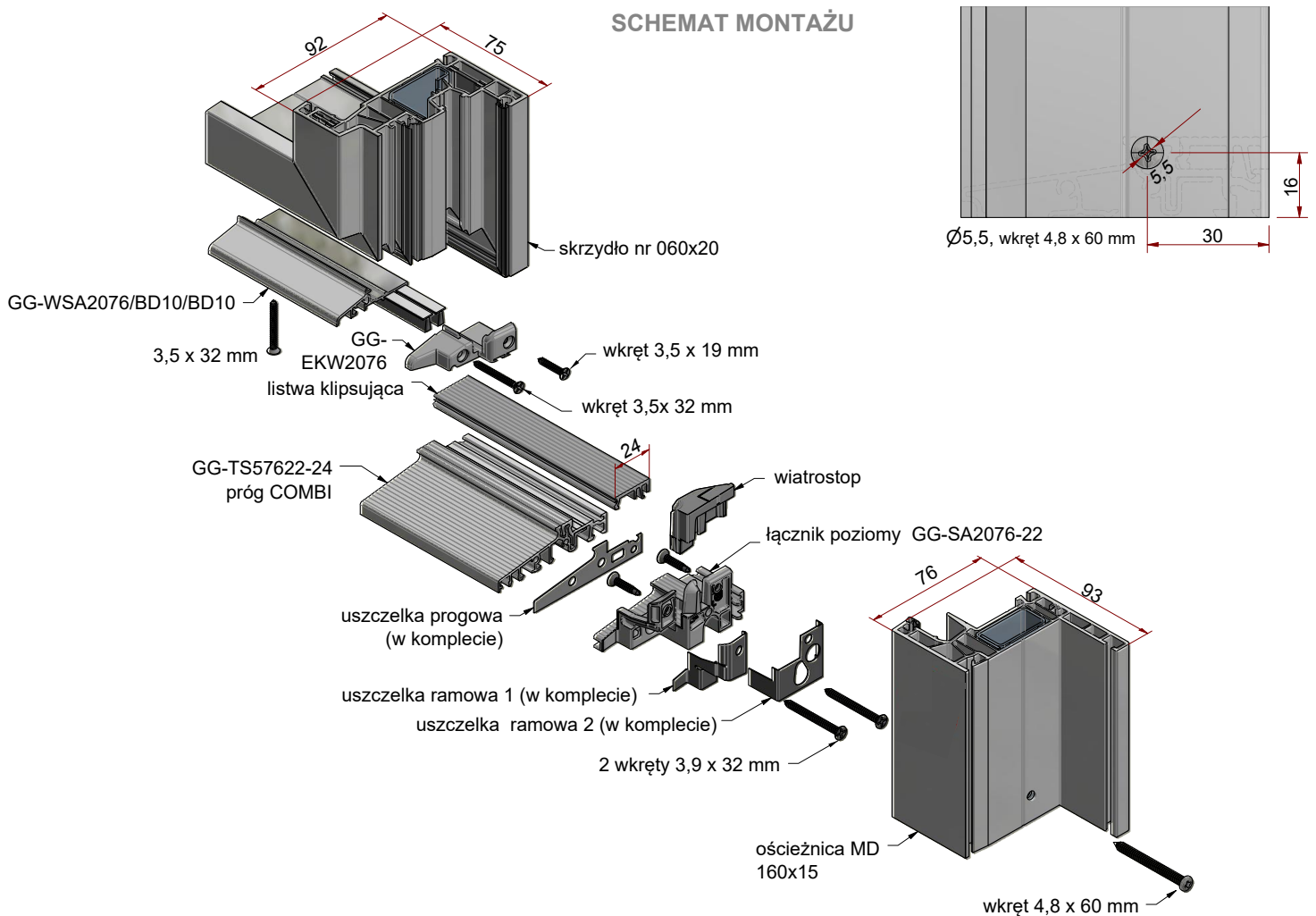
MONTAŻ ŁĄCZNIKÓW POZIOMYCH SA

MONTAŻ

Przebieg montażu ilustruje rysunek. (rys. 11)

Prawidłowe połączenie progów z ościeżnicą za pomocą łącznika pionowego

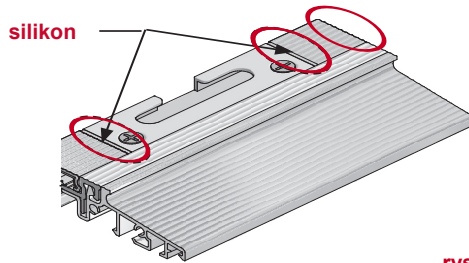
1. Łączniki poziome SA7800 prawy i lewy umieść na końcach progów, włóż pomiędzy nie uszczelkę samoprzylepną i przykręć je do progów, wkręcając po 2 wkręty o wymiarze 3,9 x 45 mm z każdego boku.
2. Przyklej na zewnętrznej stronie łączników samoprzylepne uszczelki ramowe i tak przygotowany element wstaw pomiędzy ościeżnice. Dolna krawędź progów musi licować się z dolną krawędzią ościeżnicy.
3. Przymocuj łączniki do ościeżnicy. Przykręć 3 wkręty samowierzące (2 szt. o wymiarze 3,9 x 19 mm, 1 szt. 3,9 x 32 mm) w sfazowane otwory łącznika od wewnętrznej strony.
4. Po skręceniu wypełnij wręb pomiędzy ościeżnicą a łącznikiem silikonem (rys. 9).
5. Wsuń od góry wiatrostop na prowadzenie w łączniku od wewnętrznej strony ościeżnicy.
6. Opcjonalnie skręć całość wkrętem 4,8 x 60 mm od zewnętrznej strony ościeżnicy, nawiercając otwór w ościeżnicy 5,5.



rys 11

MONTAŻ OKUĆ W PROGU COMBI

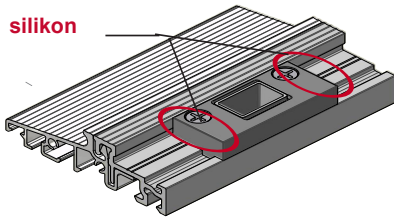
ZACZEP ANTYWŁAMANIOWY DOLNY



rys. 12

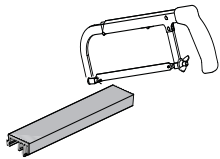
- **Montaż zawiasu dolnego** przeprowadź zgodnie z wytycznymi producenta okuć. Przy standardowym montażu zawiasu skrzydła zachowując luz wrębowy 10 mm od progu zastosuj szablon zawiasu dolnego sfrezowany o **2 mm** (montaż z listwą klipsującą), lub na standardowy szablon ramy doklej podkładkę **6 mm** przy montażu bez listwy klipsującej.

ZACZEP RYGLUJĄCY z regulacją

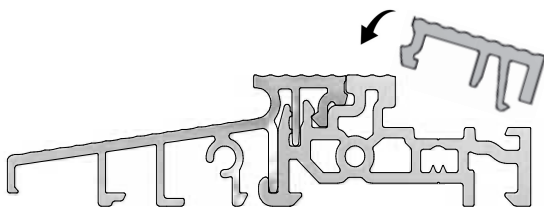


rys. 13

- **Silikonuj** wszystkie miejsca styku listwy klipsującej z zaczepami i łącznikami progów. (rys. 12, 13)
- **Listwy klipsujące** dokładnie przytnij na wymiar bez niepożądanego luzu. Montaż listwy klipsującej w progu polega na włożeniu od zewnętrznej strony progów. Następnie zatrzaskujemy, dociskając listwę do górnej półki progów. (rys. 14)
- **Zaczepty antywłamaniowe** w progu zamocuj zgodnie z technologią producenta okuć. Koniecznie wykorzystaj narożnik dolny z długim bolcem w oknach balkonowych (dedykowane do luzu wrębu okuciowego 18 mm. (rys. 8)
- **Zaczepek ryglujący SST** zamocuj do progów we właściwym dla rygła dolnego miejscu. Zaczepek ryglujący umożliwia stosowanie rygla o max. średnicy do $\varnothing 12$ mm. Koniecznie wykonaj frezowania zgodnie z rysunkiem. (rys. 9)

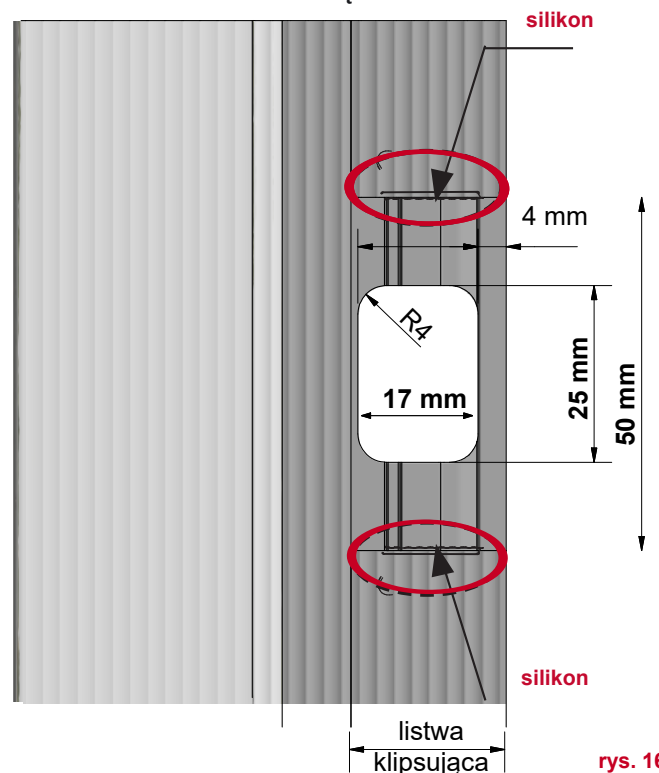


PRÓG Z LISWĄ KLIPSUJĄCĄ



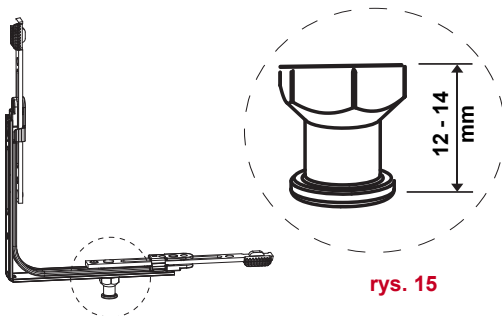
rys. 14

PRZYGOTOWANIE PROGU ZACZEP RYGLUJĄCY SST



rys. 16

NAROŻNIK DOLNY Z DŁUGIM BOLCEM



rys. 15

MONTAŻ OKAPNIKA SKRZYDŁA CZYNNEGO

OKAPNIK SKRZYDŁA GG-WSA2076/BD10/BD10

- aluminium anoda EV1
- długość 1950 mm
- w komplecie 2 szczotki 10 mm

ZAKOŃCZENIE OKAPNIKA GG-EKW2076

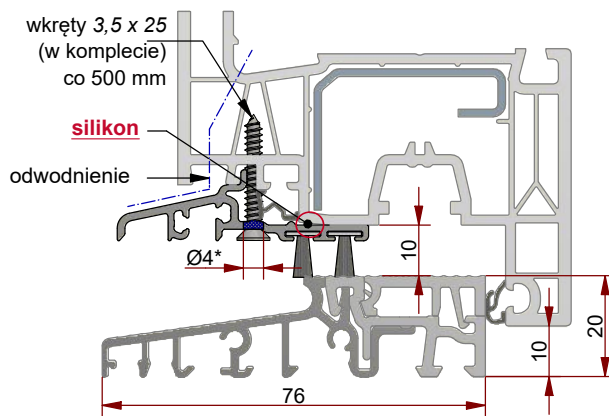
- wykonany z szarego PCV
- w komplecie wkręty ze stali nierdzewnej (3,5 x 19 mm oraz 3,5 x 32 mm)
- komplet zawiera zakończenie lewe i prawe

Dotnij okapnik według wzoru:

**DŁUGOŚĆ OKAPNIKA (WSA)
SKRZYDŁA CZYNNEGO
= szerokość skrzydła – 90 mm**

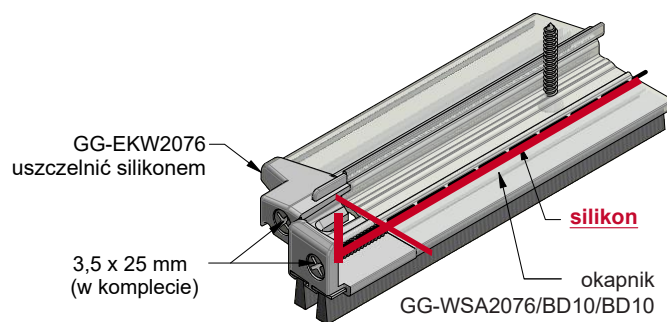
MONTAŻ

1. Do przyciętego na wymiar okapnika przykręć zakończenia EKW wkrętami 3,5 x 32 mm ze stali nierdzewnej. (rys. 18)
2. Miejsce styku okapnika z zakończeniami do skrzydła uszczelnij silikonem na całej długości przylegania.
3. Przykręć okapnik od spodu do skrzydła wkrętami 3,5 x 25 mm ze stali nierdzewnej maksymalnie co 500 mm na całej jego długości (rys. 17)
4. Przykręć zakończenia do skrzydła z boku 2 wkrętami 3,5 x 19 mm ze stali nierdzewnej.
5. Wsuń 2 szt. uszczelki GG-BD10 do okapnika na całą długość okapnika wraz z zakończeniami i zabezpiecz przed ich przesunięciem z jednej strony klejem sekundowym.

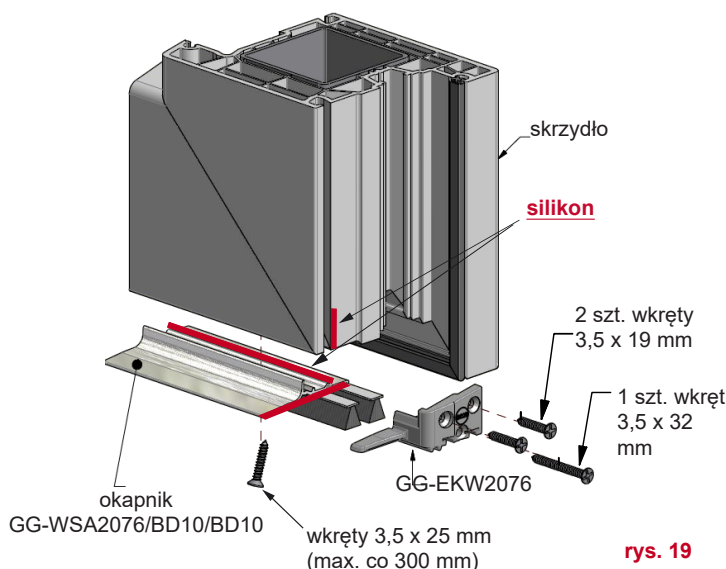


*otwór montażowy w okapniku Ø4

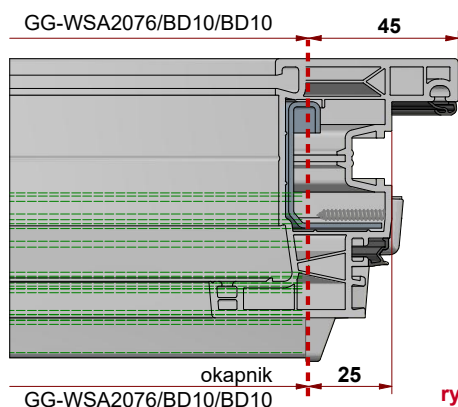
rys. 17



rys. 18



rys. 19



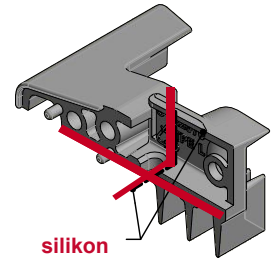
rys. 20

MONTAŻ OKAPNIKA SKRZYDŁA BIERNEGO

MONTAŻ

1. Upewnij się, że posiadasz łącznik słupka ruchomego STK odpowiednio dobrany:

GG-STK2076L – łącznik słupka ruch. lewy - do lewego skrzydła biernego
GG-STK2076R – łącznik słupka ruch. prawy - do prawego skrzydła biernego



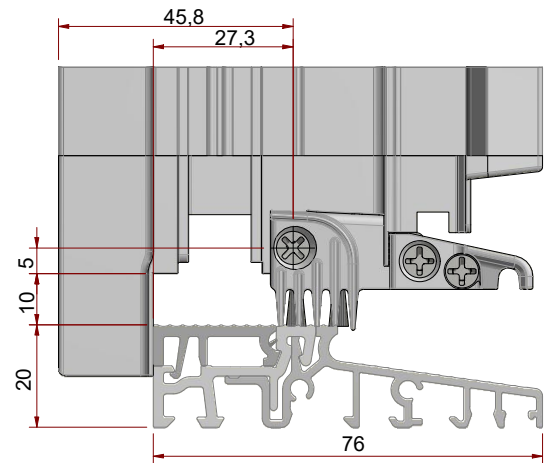
rys. 21

2. Do przyciętego na wymiar okapnika przykręć od strony zawiasowej zakończenie GG-EKW wkrętem 3,5 x 32 mm ze stali nierdzewnej. (rys. 11)

3. Miejsce styku okapnika z zakończeniem uszczelnij silikonem na całej długości przylegania do skrzydła. (rys. 11)

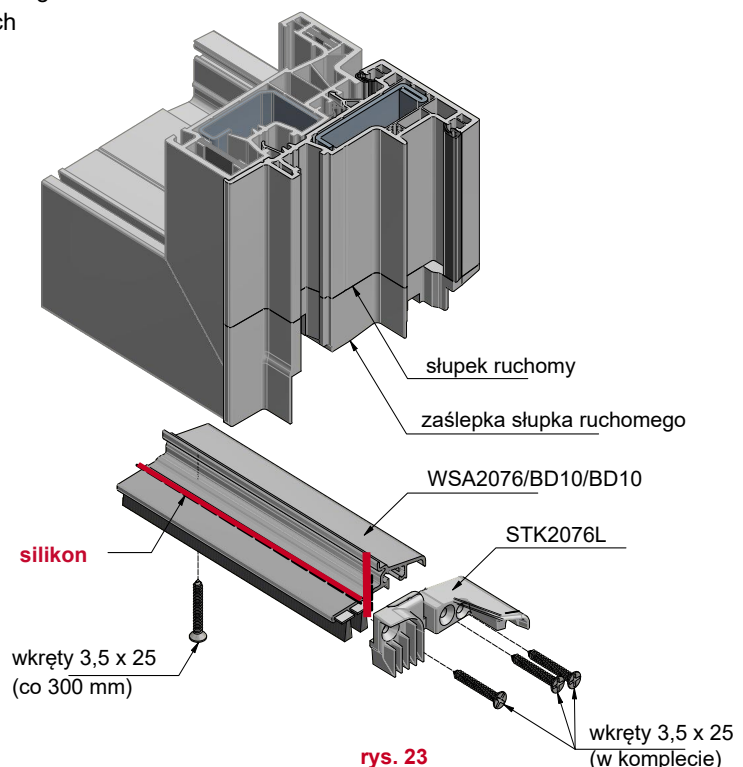
4. Przykręć okapnik od spodu do skrzydła wkrętami 3,5 x 25 mm ze stali nierdzewnej maksymalnie co 500 mm na całej jego długości. (rys. 11)

5. Przykręć końcówkę GG-STK wkrętami ze stali nierdzewnej 3,5 x 25 mm od strony zamykającej do skrzydła, uprzednio uszczelnij silikonem. (rys. 14)



rys. 22

6. Wsuń 2 szt. uszczelki GG-BD10 do okapnika na całą długość okapnika wraz z zakończeniami i zabezpiecz przed ich przesunięciem z jednej strony klejem sekundowym.

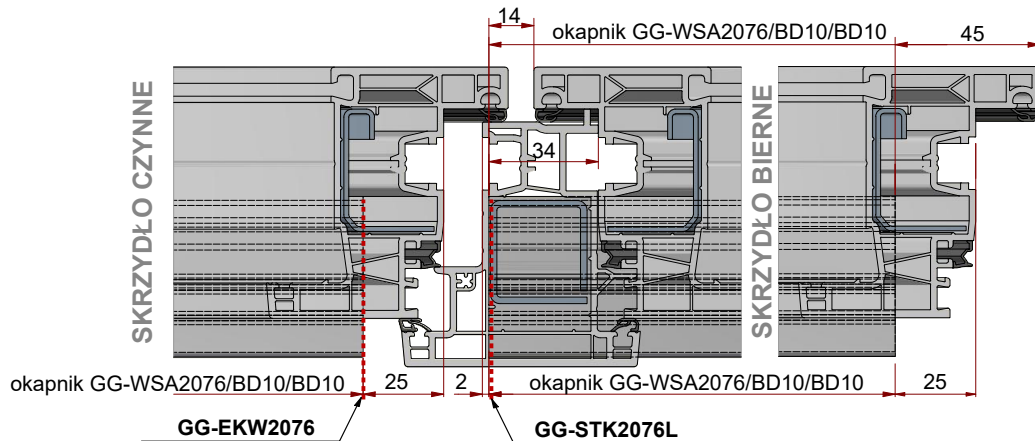


rys. 23

MONTAŻ OKAPNIKA SKRZYDŁA BIERNEGO

SŁUPEK RUCHOMY nr 160x66

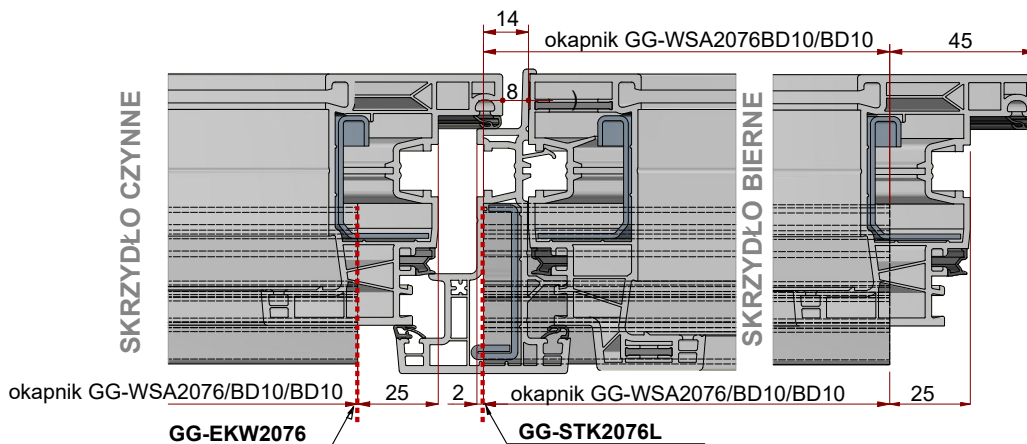
DŁUGOŚĆ OKAPNIKA SKRZYDŁA BIERNEGO = szerokość skrzydła - 31 mm



rys. 24

SŁUPEK RUCHOMY nr 160x64

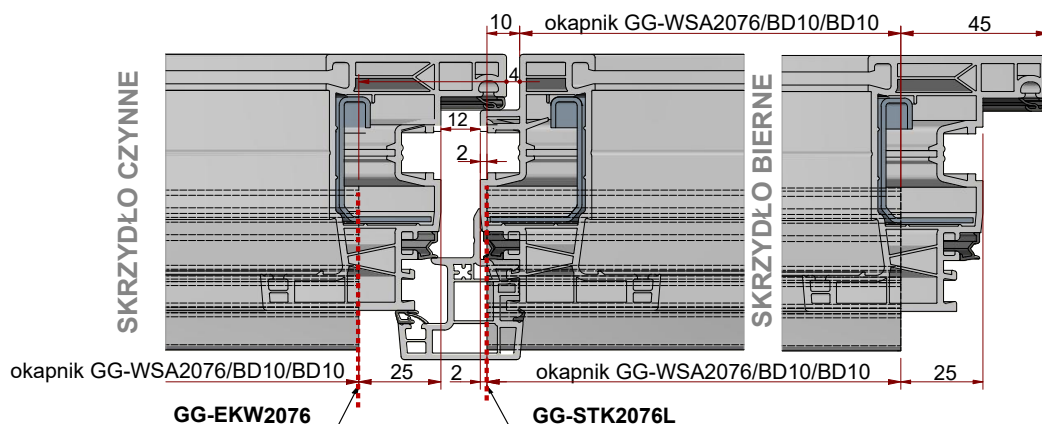
DŁUGOŚĆ OKAPNIKA SKRZYDŁA BIERNEGO = szerokość skrzydła (bez słupka, bez przyłgi) - 31 mm



rys. 25

SŁUPEK RUCHOMY nr 160x97

DŁUGOŚĆ OKAPNIKA SKRZYDŁA BIERNEGO = szerokość skrzydła (bez słupka, bez przyłgi) - 35 mm



rys. 26

DRZWI OTWIERANE NA ZEWNĄTRZ

MONTAŻ

1. W drzwiach otwieranych na zewnątrz montowany jest ten sam próg, lecz skierowany skosem odpływu wody do wewnątrz pomieszczenia.
2. W celu wyrównania płaszczyzny i pozbycia się niepożądanego spadku od strony podłogi zastosuj nakładkę aluminiową EV1 nr GG-TSA5761. (rys. 32)
3. Dotnij łączniki pionowe GG-SH: (rys. 28)

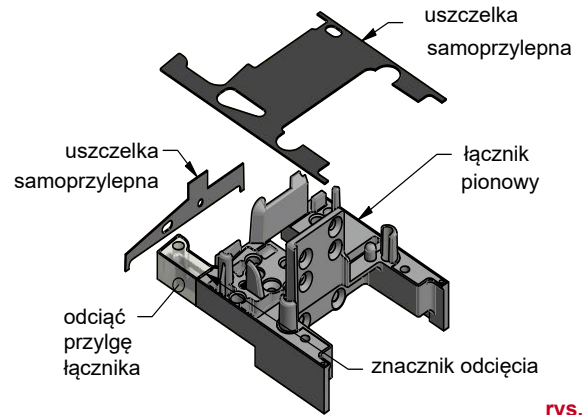
**PRZYLGĘ ŁĄCZNIKA PIONOWEGO
ODCIĄĆ 25 mm**

4. GG-TSA5761 - Nakładkę progę drzwi otwieranych na zewnątrz dotnij na wskazaną długość i zamocuj na proggu na taśmę samoprzylepną. (rys. 31)
5. W skrzydle przykręć okapnik GG-WSA lub listwę uszczelniającą z pojedynczą szczotką. (rys. 29)

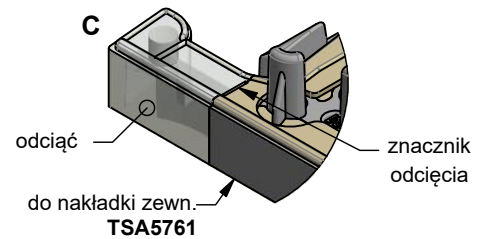
GG-TD5015/BD10
listwa ze szczotką 10 mm



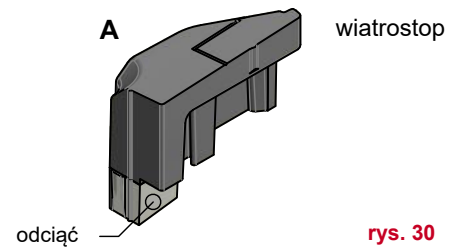
rys. 29



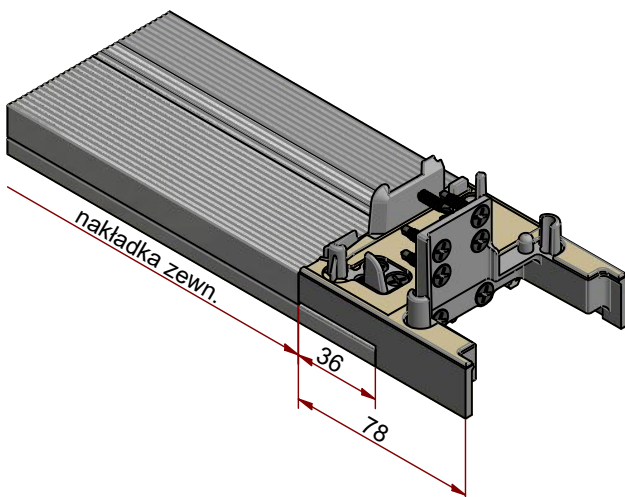
rys. 27



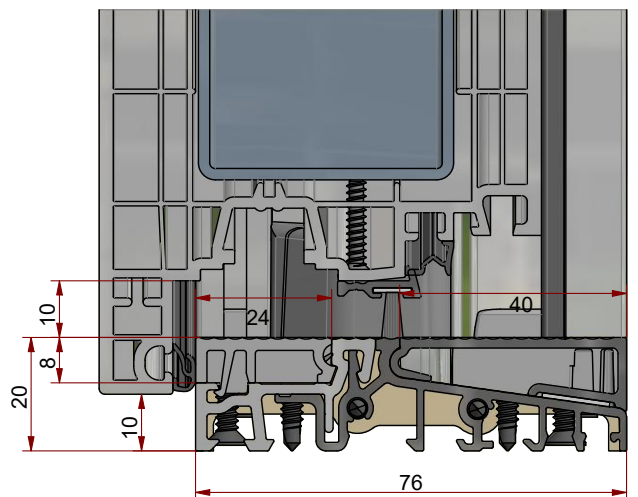
rys. 28



rys. 30



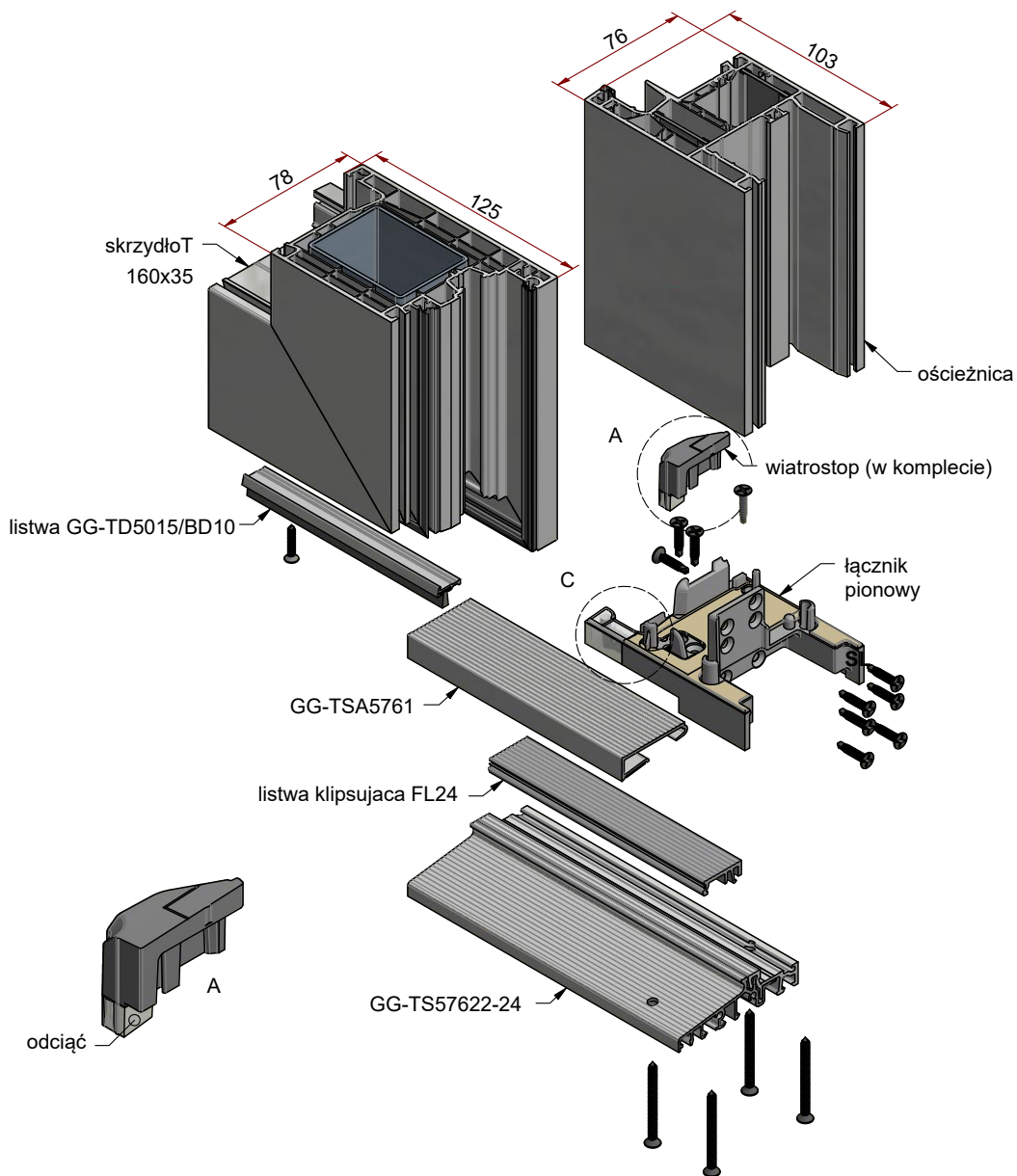
rys. 31



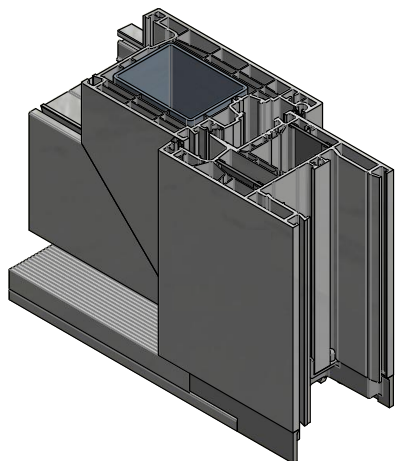
rys. 32

DRZWI OTWIERANE NA ZEWNĄTRZ

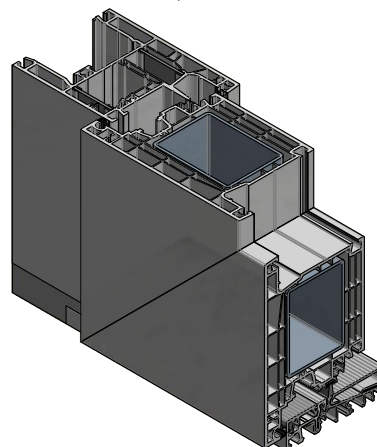
SCHEMAT MONTAŻU



rys. 33



rys. 34

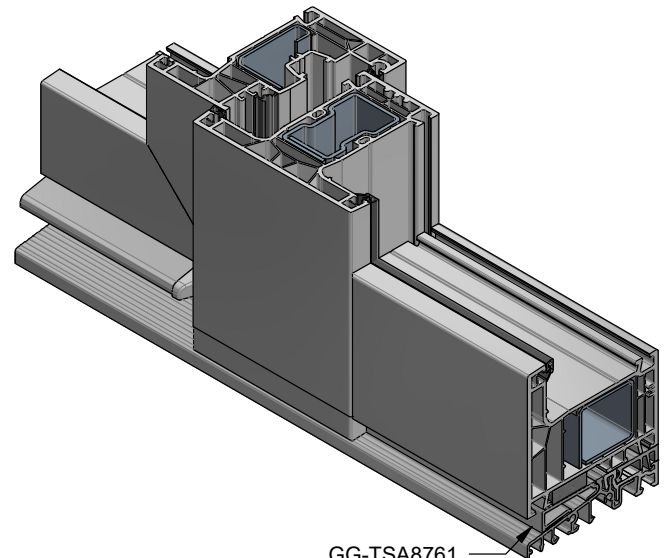


rys. 35

MONTAŻ SZKLENIA STAŁEGO

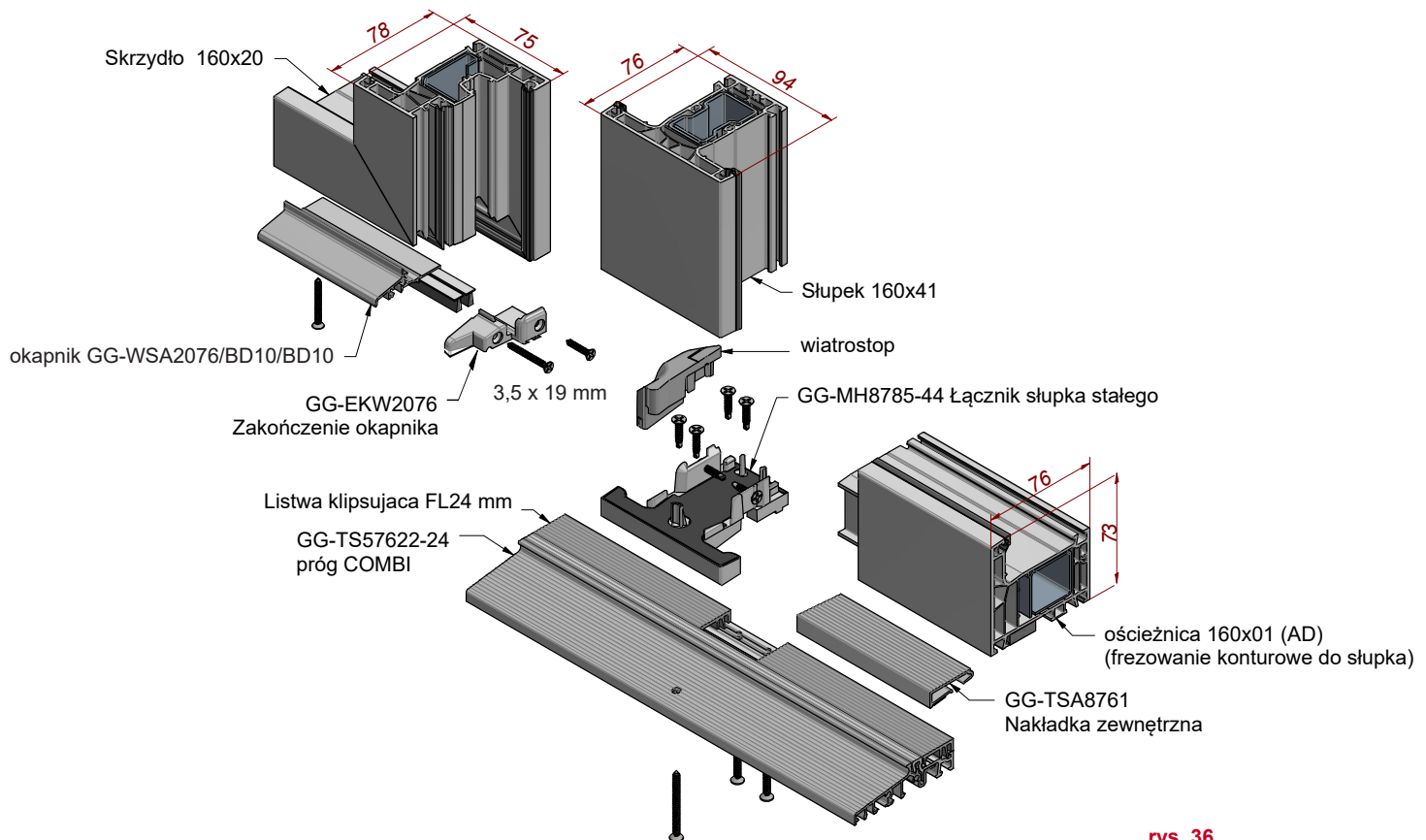
GG-TSA8761 – PROFIL NAKŁADKI ZEWNĘTRZNEJ

- wykonany z aluminium anoda EV1
- szybki montaż na taśmę samoprzylepna
- wyposażony w taśmę samoprzylepną od strony progów
- dowolny profil ościeżnicy frezowany konturowo
- standardowe odprowadzenie wody od spodu z komory ościeżnicy
- zapewnia prawidłowe podparcie skrzydła stałego bez konieczności frezowania profili



GG-TSA8761
Nakładka zewnętrzna

SCHEMAT MONTAŻU

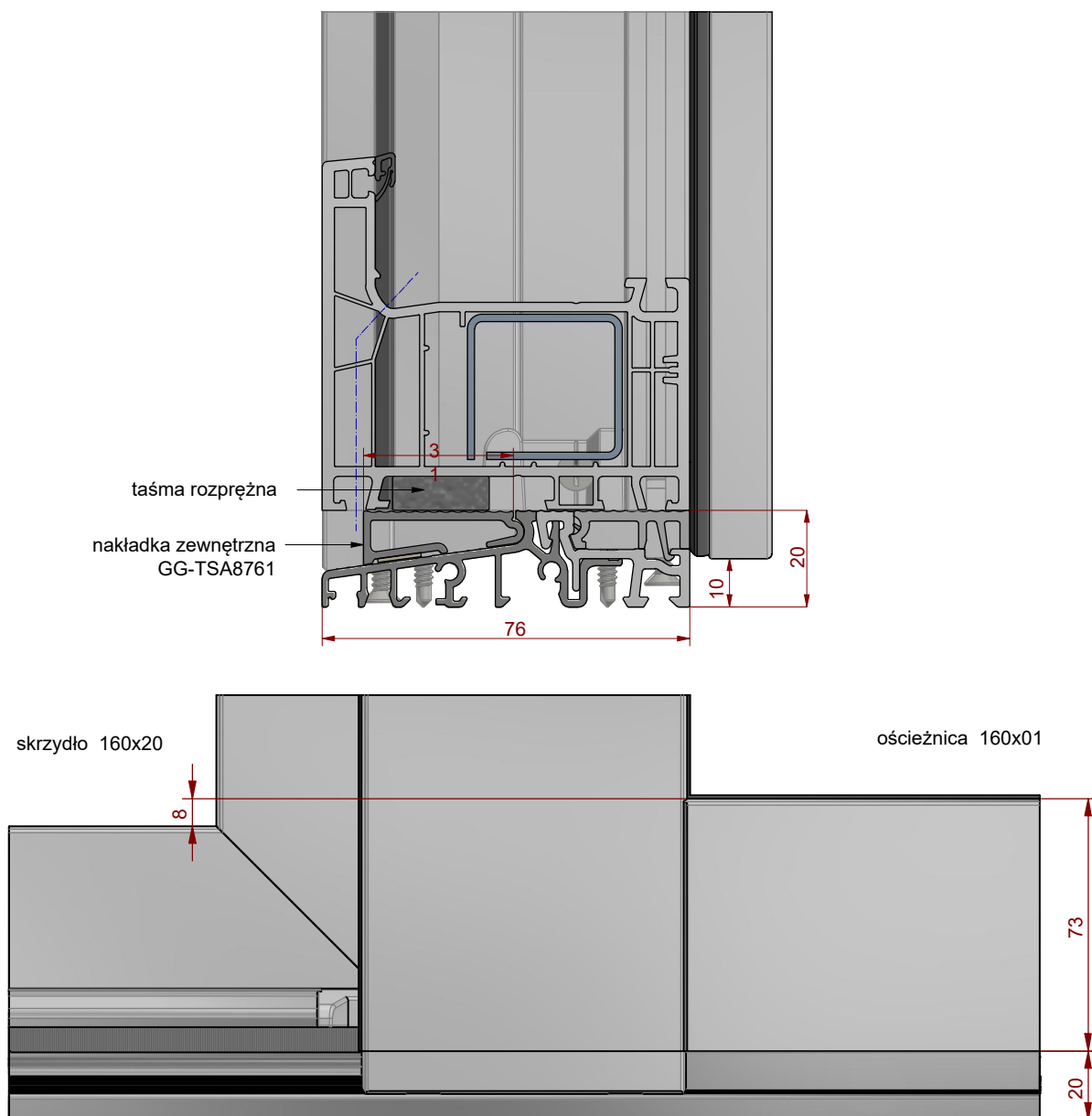


rys. 36

MONTAŻ SZKLENIA STAŁEGO

MONTAŻ

1. Profil nakładki zewnętrznej GG-TSA8761 przytnij na wymiar światła między ramą a słupkiem stałym.
2. Przyklej nakładkę na próg za pomocą taśmy samoprzylepnej.
3. Przygotuj profil ościeżnicy, przytnij na żądany wymiar i odfrezuj konturowo pomiędzy słupkiem stałym i ościeżnicą.
4. Wykonaj odwodnienia od spodu profilu ościeżnicy
5. Przyklej taśmę rozprężną na spód ościeżnicy.
6. Skręć z 2 stron za pomocą kątowników wszystkie połączenia profili (możliwe mocowanie za pomocą kości montażowych).

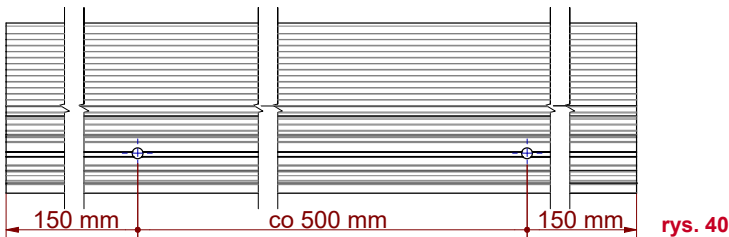


rys. 37

MONTAŻ PROFILI PODPROGOWYCH

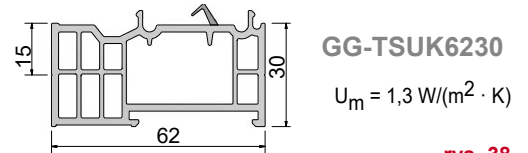
MONTAŻ

1. Dobierz profile podprogowe do wysokości podbudowy. Możliwe są złożenia ze sobą wielu profili.
2. Przytnij próg COMBI i profil podprogowy TSUK na szerokość drzwi.
3. Nawierć próg pod listwą klipsującą wiertłem $\varnothing 4,5$ mm. (rys. 28)
Otwory skrajne 150 mm od brzegów i otwory pośrednie maksymalnie co 500 mm.
4. Zatrzaśnij profil podprogowy pod progiem COMBI i przykręć go wkrętami $\varnothing 4 \times 25$ mm.



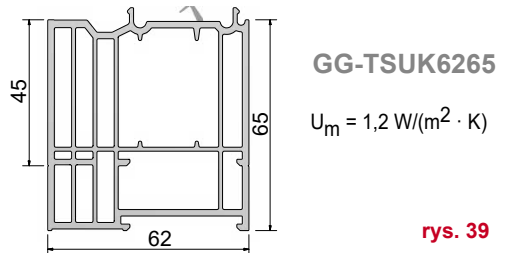
rys. 40

RODZAJE PROFILI PODPROGOWYCH



GG-TSUK6230
 $U_m = 1,3 \text{ W}/(\text{m}^2 \cdot \text{K})$

rys. 38

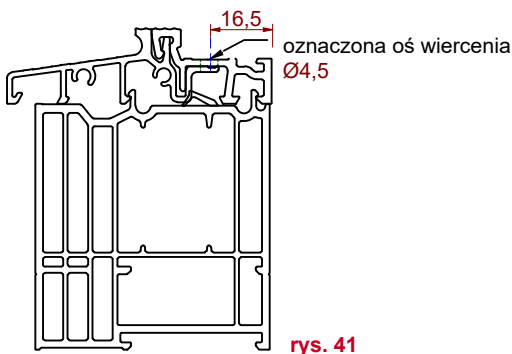


GG-TSUK6265
 $U_m = 1,2 \text{ W}/(\text{m}^2 \cdot \text{K})$

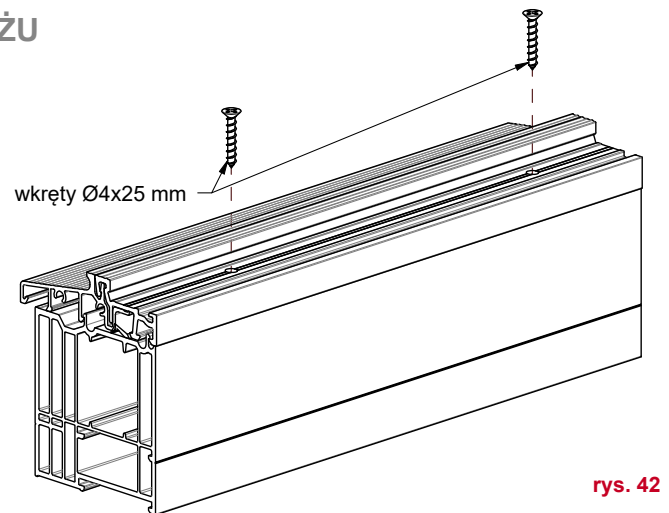
rys. 39

- Profile pięciokomorowe
- Wyposażone w dodatkową uszczelkę
- Kompatybilne z progami COMBI
- Możliwość wzmocnienia profilami stalowymi:
 - 30 x 30 mm dla GG-TSUK6265
 - 30 x 16 mm dla GG-TSUK6230

SCHEMAT MONTAŻU

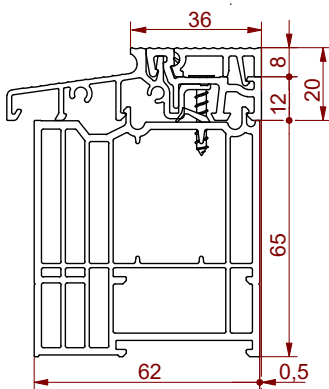


rys. 41



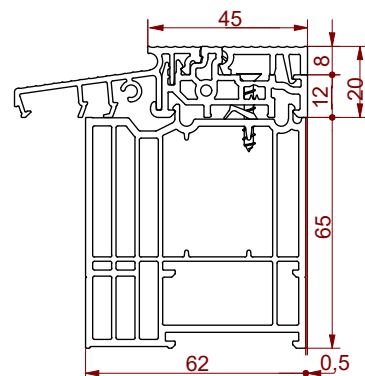
rys. 42

COMBI z półką górną 36 mm

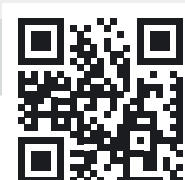


rys. 43

COMBI z półką górną 45 mm



rys. 44



//ALUMASTER®
WINDOWS AND DOORS SOLUTIONS

-  Alumaster Polska Sp. z o.o.
ul. Towarowa 7, 87-100 Toruń, Polska
-  tel. +48 56 623 13 23
-  alumaster@alumaster.pl
-  www.alumaster.pl